

แดชบอร์ดแสดงผลการค้าของไทยกับกลุ่มประเทศ RCEP ปี 2567 (เดือนมกราคม - กุมภาพันธ์)

มูลค่าการค้าของไทยกับกลุ่มประเทศ RCEP ปี 2567 (เดือนมกราคม - กุมภาพันธ์)

ประเทศสมาชิก RCEP

คลิกเลือกประเทศสมาชิก RCEP ที่สนใจ

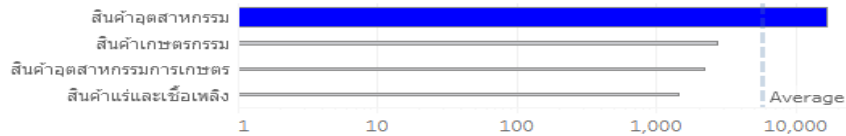
กัมพูชา เกาหลีใต้ จีน ญี่ปุ่น นิวซีแลนด์ บรูไน ฟิลิปปินส์ มาเลเซีย เมียนมา เวียดนาม สปป.ลาว สิงคโปร์ ออสเตรเลีย อินโดนีเซีย

51,353.05
มูลค่าการค้า

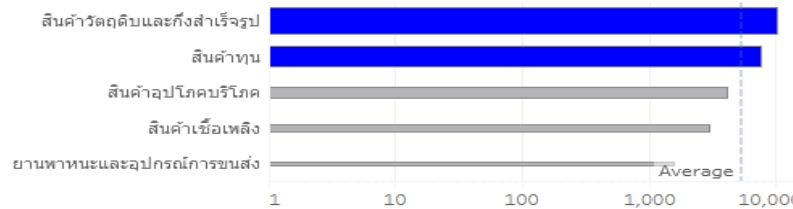
23,416.02
มูลค่าการส่งออก

(หน่วย: ล้านดอลลาร์สหรัฐ)
27,937.03
มูลค่าการนำเข้า

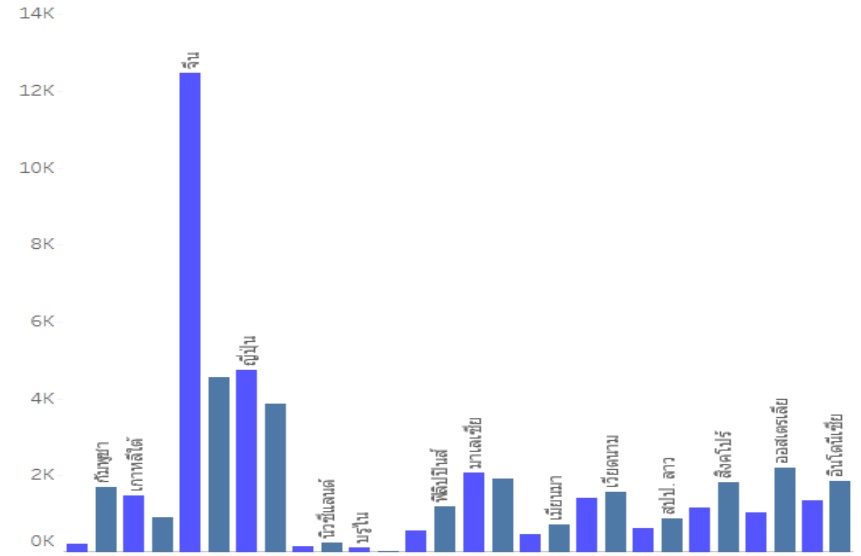
การส่งออกตามโครงสร้างสินค้าส่งออก



การนำเข้าตามโครงสร้างสินค้านำเข้า



มูลค่าการนำเข้า - ส่งออก จำแนกรายประเทศสมาชิก RCEP



ที่มา: ศูนย์เทคโนโลยีสารสนเทศและการสื่อสาร สำนักงานปลัดกระทรวงพาณิชย์ โดยความร่วมมือจากกรมศุลกากร

ศูนย์สารสนเทศการเจรจาการค้าระหว่างประเทศ กรมเจรจาการค้าระหว่างประเทศ เมษายน 2567

คลิกที่นี่เพื่อเรียกดูแดชบอร์ด (<https://shorturl.asia/LfetU>)



แดชบอร์ดแสดงผลการค้าของไทยกับกลุ่มประเทศ RCEP

การค้าของไทยกับกลุ่มประเทศ RCEP ปี 2567 (เดือนมกราคม - กุมภาพันธ์)

1. การค้ารวม

ไทยมีมูลค่าการค้ารวมกับ RCEP 51,353.05 ล้านดอลลาร์สหรัฐ ขยายตัวร้อยละ 2.21 เมื่อเปรียบเทียบกับช่วงเวลาเดียวกันในปีก่อนหน้า คิดเป็นสัดส่วนร้อยละ 53.84 ของมูลค่าการค้ากับตลาดโลก โดยมีคู่ค้าสำคัญ 3 อันดับแรก คือ (1) อาเซียน สัดส่วนร้อยละ 20.63 (คู่ค้าสำคัญ 3 อันดับแรกในอาเซียน ได้แก่ มาเลเซีย อินโดนีเซีย สิงคโปร์ สัดส่วนร้อยละ 4.18 3.37 และ 3.16 ตามลำดับ) (2) จีน สัดส่วนร้อยละ 17.86 และ (3) ญี่ปุ่น สัดส่วนร้อยละ 9.04 ทั้งนี้ เมื่อพิจารณาการค้ารายประเทศแล้วพบว่า ออสเตรเลียเป็นคู่ค้าที่มีมูลค่าการค้าขยายตัวสูงสุด ร้อยละ 12.42 มูลค่าการค้า 3,230.58 ล้านดอลลาร์สหรัฐ และไทยได้เปรียบดุลการค้าจากออสเตรเลีย มูลค่า 1,155.09 ล้านดอลลาร์สหรัฐ

การค้ารวมของไทย

หน่วย: ล้านดอลลาร์สหรัฐ

คู่ค้า / อัตราการขยายตัว	2565	2566	2566 (ม.ค. - ก.พ.)	2567 (ม.ค. - ก.พ.)	สัดส่วนปี 2567 (%)	ดุลการค้าปี 2567 (ม.ค. - ก.พ.)
โลก	588,454.74 9.20	574,316.08 -2.40	91,129.48 0.01	95,381.37 4.67	100.00	-3,311.88
RCEP (14)	326,629.94 4.98	312,470.01 -4.34	50,244.66 -3.28	51,353.05 2.21	53.84	-4,521.01
อาเซียน (9)	124,609.53 12.39	115,685.66 -7.16	19,222.20 0.50	19,675.15 2.36	20.63	3,620.09
จีน	105,196.80 1.33	104,964.90 -0.22	15,898.09 -5.90	17,035.04 7.15	17.86	-7,924.50
ญี่ปุ่น	59,133.72 -2.50	55,860.99 -5.53	9,316.44 -3.87	8,618.38 -7.49	9.04	-894.43
เกาหลีใต้	16,528.89 4.50	14,736.86 -10.84	2,530.22 -7.38	2,402.41 -5.05	2.52	-576.93
ออสเตรเลีย	18,315.60 6.27	18,979.28 3.62	2,873.63 -6.83	3,230.58 12.42	3.39	1,155.09
นิวซีแลนด์	2,845.40 3.97	2,242.32 -21.20	404.08 -3.52	391.48 -3.12	0.41	99.67

2. การส่งออก

ไทยส่งออกไป RCEP มูลค่า 23,416.02 ล้านดอลลาร์สหรัฐ ขยายตัวร้อยละ 5.45 เมื่อเปรียบเทียบกับช่วงเวลาเดียวกันในปีก่อนหน้า คิดเป็นสัดส่วนร้อยละ 50.87 เมื่อเปรียบเทียบกับมูลค่าการส่งออกไปตลาดโลก โดยมีตลาดส่งออกสำคัญ 3 อันดับแรก คือ (1) อาเซียน มูลค่าส่งออกขยายตัวร้อยละ 9.03 สัดส่วนร้อยละ 25.30 (ตลาดส่งออกหลัก 3 อันดับแรกในอาเซียน ได้แก่ มาเลเซีย อินโดนีเซีย และกัมพูชา สัดส่วนร้อยละ 4.14 4.02 และ 3.99 ตามลำดับ) (2) จีน สัดส่วนร้อยละ 9.90 (3) ญี่ปุ่น สัดส่วนร้อยละ 8.39 และมีคู่ค้าที่มูลค่าการส่งออกขยายตัว ได้แก่ ออสเตรเลีย และนิวซีแลนด์ ขยายตัวร้อยละ 30.06 และ 6.17 ตามลำดับ

การส่งออกของไทย					
หน่วย: ล้านดอลลาร์สหรัฐ					
คู่ค้า /อัตราการขยายตัว	2565	2566	2566 (ม.ค. - ก.พ.)	2567 (ม.ค. - ก.พ.)	สัดส่วนปี 2567 (ม.ค. - ก.พ.) (%)
โลก	287,424.91 5.67	284,561.81 -1.00	43,160.23 -3.50	46,034.74 6.66	100.00
RCEP (14)	150,518.28 2.97	145,261.94 -3.49	22,206.58 -5.46	23,416.02 5.45	50.87
อาเซียน (9)	71,968.52 10.47	66,847.15 -7.12	10,682.67 -3.73	11,647.62 9.03	25.30
จีน	34,430.10 -7.61	34,164.51 -0.77	4,648.51 -9.59	4,555.27 -2.01	9.90
ญี่ปุ่น	24,656.39 -1.35	24,669.70 0.05	3,961.90 -5.82	3,861.97 -2.52	8.39
เกาหลีใต้	6,405.27 8.67	6,070.44 -5.23	996.17 -3.65	912.74 -8.37	1.98
ออสเตรเลีย	11,187.27 2.07	12,106.00 8.21	1,686.02 -3.94	2,192.84 30.06	4.76
นิวซีแลนด์	1,870.73 -2.03	1,404.14 -24.94	231.31 -9.52	245.58 6.17	0.53

ที่มา : ศูนย์เทคโนโลยีสารสนเทศและการสื่อสาร สำนักงานปลัดกระทรวงพาณิชย์ โดยความร่วมมือจากกรมศุลกากร

2.1 การส่งออกตามโครงสร้างสินค้าส่งออก

สินค้าอุตสาหกรรม (เช่น ยานพาหนะ อุปกรณ์และส่วนประกอบ เครื่องใช้ไฟฟ้า เครื่องอิเล็กทรอนิกส์) เป็นสินค้าที่ไทยส่งออกมากที่สุด มูลค่า 17,177.25 ล้านดอลลาร์สหรัฐ ขยายตัวร้อยละ 7.10 คิดเป็นสัดส่วนมากถึงร้อยละ 73.36 รองลงมาคือสินค้าเกษตรกรรม (เช่น ข้าว เนื้อไก่ ผลิตภัณฑ์มันสำปะหลัง) มูลค่า 2,152.86 ล้านดอลลาร์สหรัฐ ขยายตัวร้อยละ 7.61 โดยกลุ่มสินค้าข้างต้นมีจีนและญี่ปุ่นเป็นตลาดส่งออกหลัก นอกจากนี้สินค้าที่ไทยส่งออกลดลงคือสินค้าแร่และเชื้อเพลิง (เช่น น้ำมันสำเร็จรูป สินค้าแร่และเชื้อเพลิงอื่น ๆ น้ำมันดิบ) และสินค้าอุตสาหกรรมการเกษตร (เช่น น้ำตาลทรายและกากน้ำตาล เครื่องดื่ม ผลิตภัณฑ์ข้าวสาลีและอาหารสำเร็จรูปอื่น ๆ) หดตัวร้อยละ 4.87 และ 2.05 ตามลำดับ

การส่งออกตามโครงสร้างสินค้าส่งออก

มูลค่า: ล้านดอลลาร์สหรัฐ

โครงสร้างสินค้าส่งออก / อัตราการขยายตัว	2565	2566	2566 (ม.ค. - ก.พ.)	2567 (ม.ค. - ก.พ.)	สัดส่วนการส่งออกไป RCEP : โลก ปี 2567 (%)	ตลาดส่งออก 5 อันดับแรกใน RCEP ปี 2567
รวมทุกสินค้า	150,518.28	145,261.94	22,206.58	23,416.02	100	1. จีน (9.90%) 2. ญี่ปุ่น (8.39%) 3. ออสเตรเลีย (4.76%) 4. มาเลเซีย (4.14%) 5. อินโดนีเซีย (4.02%)
สินค้าเกษตรกรรม (กลีกรวม, ปศุสัตว์, ประมง)	18,081.74	18,884.72	2,477.38	2,665.88	11.38	1. จีน (26.63%) 2. ญี่ปุ่น (12.93%) 3. อินโดนีเซีย (9.71%) 4. มาเลเซีย (4.86%) 5. ฟิลิปปินส์ (3.61 %)
สินค้าอุตสาหกรรม การเกษตร	12,986.11	13,644.88	2,198.03	2,152.86	9.19	1. ญี่ปุ่น (8.25%) 2. อินโดนีเซีย (8.01%) 3. จีน (7.86%) 4. กัมพูชา (7.55%) 5. เมียนมา (5.30%)
สินค้าอุตสาหกรรม	108,224.44	102,550.17	16,038.49	17,177.25	73.36	1. จีน (8.32%) 2. ญี่ปุ่น (8.21%) 3. ออสเตรเลีย (5.43%) 4. สิงคโปร์ (4.01%) 5. มาเลเซีย (3.78%)
สินค้าแร่และเชื้อเพลิง	11,225.99	10,182.18	1,492.69	1,420.03	6.06	1. สปป.ลาว (16.72%) 2. กัมพูชา (16.01%) 3. สิงคโปร์ (13.88%) 4. มาเลเซีย (11.10%) 5. จีน (7.73%)

ที่มา : ศูนย์เทคโนโลยีสารสนเทศและการสื่อสาร สำนักงานปลัดกระทรวงพาณิชย์ โดยความร่วมมือจากกรมศุลกากร

3. การนำเข้า

ไทยมีมูลค่าการนำเข้าจาก RCEP 27,937.03 ล้านดอลลาร์สหรัฐ หดตัวร้อยละ 0.36 เมื่อเปรียบเทียบกับช่วงเวลาเดียวกันในปีก่อนหน้า คิดเป็นสัดส่วนร้อยละ 56.61 ของมูลค่าการนำเข้าจากตลาดโลก โดยมีตลาดนำเข้าสำคัญ 3 อันดับแรก คือ (1) จีน สัดส่วนร้อยละ 25.29 (2) อาเซียน สัดส่วนร้อยละ 16.27 (ตลาดนำเข้า 3 อันดับแรกในอาเซียน ได้แก่ มาเลเซีย เวียดนาม อินโดนีเซีย สัดส่วนร้อยละ 4.21 2.89 และ 2.76 ตามลำดับ) และ (3) ญี่ปุ่น สัดส่วนร้อยละ 9.64 ทั้งนี้ ไทยนำเข้าจากนิวซีแลนด์น้อยที่สุด มูลค่า 145.91 ล้านดอลลาร์สหรัฐ สัดส่วนร้อยละ 0.30 ของมูลค่าการนำเข้าจาก RCEP

การนำเข้าของไทย					
หน่วย: ล้านดอลลาร์สหรัฐ					
คู่ค้า /อัตราการขยายตัว	2565	2566	2566 (ม.ค. - ก.พ.)	2567 (ม.ค. - ก.พ.)	สัดส่วนปี 2567 (ม.ค. - ก.พ.) (%)
โลก	301,029.83 12.80	289,754.28 -3.75	47,969.25 3.40	49,346.63 2.87	100.00
RCEP (14)	176,111.66 6.77	167,208.07 -5.06	28,038.07 -1.47	27,937.03 -0.36	56.61
อาเซียน (9)	52,641.02 15.14	48,838.50 -7.22	8,539.53 6.35	8,027.53 -6.00	16.27
จีน	70,766.70 6.33	70,800.40 0.05	11,249.57 -4.28	12,479.77 10.94	25.29
ญี่ปุ่น	34,477.33 -3.30	31,191.28 -9.53	5,354.55 -2.38	4,756.40 -11.17	9.64
เกาหลีใต้	10,123.62 2.03	8,666.42 -14.39	1,534.05 -9.65	1,489.67 -2.89	3.02
ออสเตรเลีย	7,128.32 13.59	6,873.28 -3.58	1,187.61 -10.65	1,037.74 -12.62	2.10
นิวซีแลนด์	974.68 17.82	838.18 -14.00	172.77 5.89	145.91 -15.55	0.30

ที่มา : ศูนย์เทคโนโลยีสารสนเทศและการสื่อสาร สำนักงานปลัดกระทรวงพาณิชย์ โดยความร่วมมือจากกรมศุลกากร

3.1 การนำเข้าตามโครงสร้างสินค้านำเข้า

สินค้าวัตถุดิบและกึ่งสำเร็จรูป (เช่น อุปกรณ์ ส่วนประกอบเครื่องใช้ไฟฟ้าและอิเล็กทรอนิกส์ เคมีภัณฑ์ เหล็ก เหล็กกล้าและผลิตภัณฑ์) เป็นสินค้าที่ไทยนำเข้ามากที่สุด มูลค่า 10,822.51 ล้านดอลลาร์สหรัฐ สัดส่วนร้อยละ 38.74 ของมูลค่าการนำเข้ารวม ขยายตัวร้อยละ 0.45 รองลงมา คือ สินค้าทุน (เช่น เครื่องจักรไฟฟ้า และส่วนประกอบ เครื่องจักรกลและส่วนประกอบ เครื่องคอมพิวเตอร์ อุปกรณ์และส่วนประกอบ) และสินค้าอุปโภคบริโภค (เช่น เครื่องใช้ไฟฟ้าในบ้าน ผัก ผลไม้และของปรุงแต่งทำจากผัก เสื้อผ้า รองเท้าและผลิตภัณฑ์สิ่งทอ) สัดส่วนร้อยละ 27.98 และ 15.12 ตามลำดับ โดยกลุ่มสินค้าข้างต้นมีเงินเป็นตลาดนำเข้าหลัก และมีสินค้าที่ไทยนำเข้าลดลง ได้แก่ ยานพาหนะและอุปกรณ์การขนส่ง (เช่น ส่วนประกอบและอุปกรณ์ยานยนต์ รถยนต์โดยสารและรถบรรทุก ส่วนประกอบและอุปกรณ์ รถจักรยานยนต์ และรถจักรยาน) และสินค้าเชื้อเพลิง (เช่น น้ำมันดิบ ก๊าซธรรมชาติปิโตรเลียม น้ำมันสำเร็จรูป) หดตัวร้อยละ 18.36 และ 16.53 ตามลำดับ

การนำเข้าตามโครงสร้างสินค้านำเข้า

มูลค่า: ล้านดอลลาร์สหรัฐ

โครงสร้างสินค้านำเข้า / อัตราการขยายตัว	2565	2566	2566 (ม.ค. - ก.พ.)	2567 (ม.ค. - ก.พ.)	สัดส่วนการนำเข้าจาก RCEP : โลก ปี 2567 (%)	ตลาดนำเข้า 5 อันดับแรกใน RCEP ปี 2567
รวมทุกสินค้า	176,111.66 6.77	167,208.07 -5.06	28,038.07 -1.47	27,937.03 -0.36	100	1. จีน (25.27%) 2. ญี่ปุ่น (9.65%) 3. มาเลเซีย (4.21%) 4. เกาหลีใต้ (3.02%) 5. เวียดนาม (2.89%)
สินค้าเชื้อเพลิง	19,757.90 42.84	18,645.54 -5.63	3,495.41 31.34	2,917.65 -16.53	10.44	1. มาเลเซีย (7.81%) 2. ออสเตรเลีย (7.02%) 3. อินโดนีเซีย (6.75%) 4. เมียนมา (3.77%) 5. สปป.ลาว (3.57%)
สินค้าทุน	48,134.30 -0.10	45,206.15 -6.08	7,511.99 -9.54	7,816.59 4.05	27.98	1. จีน (35.43%) 2. ญี่ปุ่น (13.22%) 3. มาเลเซีย (3.29%) 4. สิงคโปร์ (2.49%) 5. เวียดนาม (2.04%)
สินค้าวัตถุดิบและกึ่งสำเร็จรูป	74,008.25 6.41	66,435.08 -10.23	10,774.47 -9.58	10,822.51 0.45	38.74	1. จีน (22.65%) 2. ญี่ปุ่น (11.54%) 3. เกาหลีใต้ (5.32%) 4. มาเลเซีย (4.03%) 5. สิงคโปร์ (2.60%)
สินค้าอุปโภคบริโภค	22,491.83 -2.30	22,600.89 0.48	3,894.33 1.95	4,225.39 8.50	15.12	1. จีน (39.32%) 2. เวียดนาม (7.87%) 3. สปป.ลาว (3.71%) 4. ญี่ปุ่น (3.31%) 5. อินโดนีเซีย (2.92%)
ยานพาหนะและอุปกรณ์การขนส่ง	9,212.93 -10.10	11,588.97 25.79	1,909.18 38.39	1,558.61 -18.36	5.58	1. จีน (32.62%) 2. ญี่ปุ่น (24.67%) 3. อินโดนีเซีย (5.59%) 4. เวียดนาม (3.06%) 5. มาเลเซีย (2.64%)

ที่มา : ศูนย์เทคโนโลยีสารสนเทศและการสื่อสาร สำนักงานปลัดกระทรวงพาณิชย์ โดยความร่วมมือจากกรมศุลกากร