

บริการวิชาชีพวิศวกรรม

1. ลักษณะธุรกิจและการแบ่งประเภทของสาขา

เพื่อให้เกิดความเข้าใจที่ตรงกันในระหว่างประเทศสมาชิก องค์การการค้าโลก (WTO) จึงได้จำแนกสาขาบริการออกเป็น 12 สาขา ซึ่งในแต่ละสาขายังแบ่งออกเป็นสาขาย่อยหรือกิจกรรมต่าง ๆ ลงไปอีกโดยให้สอดคล้องกับที่องค์การสหประชาชาติ (United Nation: U.N.) กำหนดตาม Provisional Central Product Classification (CPC) โดยในส่วนของสาขาบริการด้านวิชาชีพวิศวกรรมนั้นครอบคลุมกิจกรรม 12 กิจกรรมย่อย ดังต่อไปนี้

Professional services - Engineering services CPC 8672 โดยแบ่งเป็นกิจกรรม ดังนี้

- 86721 - Advisory and consultative engineering services
- 86722 - Engineering design services for the construction of foundations and building structures
- 86723 - Engineering design services for mechanical and electrical installations for buildings
- 86724 - Engineering design services for the construction of civil engineering works
- 86725 - Engineering design services for industrial processes and production
- 86726 - Engineering design services n.e.c.
- 86727 - Other engineering services during the construction and installation phase
- 86729 - Other engineering services

Professional services - Integrated Engineering services CPC 8673 โดยแบ่งเป็นกิจกรรม ดังนี้

- 86731 - Integrated engineering services for transportation infrastructure turnkey projects
- 86732 - Integrated engineering and project management services for water supply and sanitation works turnkey projects
- 86733 - Integrated engineering services for the construction of manufacturing turnkey projects
- 86739 - Integrated engineering services for other turnkey projects

2. ภาพรวม

การค้าบริการในช่วงทศวรรษที่ผ่านมา มีการเจริญเติบโตค่อนข้างมาก ทั้งมูลค่าตลาด จำนวนผู้ประกอบการ และประเภทธุรกิจ ซึ่งได้ทวีความสำคัญต่อระบบเศรษฐกิจโลกมากขึ้นเป็นลำดับ และกลายเป็นภาคเศรษฐกิจที่มีบทบาทสำคัญต่อการพัฒนาของประเทศต่าง ๆ โดยเฉพาะประเทศพัฒนาแล้ว และประเทศกำลังพัฒนาที่เป็น Emerging Economy โดยปัจจุบันภาคบริการของประเทศกำลังพัฒนา เช่น จีน อินเดีย สิงคโปร์ ฟิลิปปินส์ และ ไทย มีสัดส่วนในผลิตภัณฑ์มวลรวมในประเทศ (GDP) ถึงประมาณร้อยละ 50 - 70 ของ GDP และจากการคาดการณ์ทางเศรษฐกิจ พบว่าอาเซียนทุกประเทศน่าจะมีภาคบริการที่มีขนาดใหญ่ขึ้นเรื่อย ๆ หากไม่มีปัญหาด้านเสถียรภาพทางการเมืองและเศรษฐกิจเกิดขึ้นในภูมิภาค ซึ่งการเติบโตของภาคบริการ โดยเฉพาะบริการบางประเภท เช่น พลังงาน โทรคมนาคม การขนส่ง และโลจิสติกส์ และการก่อสร้าง ยังมีส่วนสนับสนุนและกระตุ้นให้เศรษฐกิจในภาพรวมเติบโตขึ้นอีกด้วย ในส่วนของบริการที่ส่งผลต่อการเจริญเติบโตของประเทศนั้น บริการก่อสร้างถือเป็นบริการที่ครอบคลุมในทุกมิติและเป็น

องค์ประกอบหลักของการพัฒนา ไม่ว่าจะเป็นระบบสาธารณสุข โภค โคร่งข่ายโทรคมนาคม หรือแม้กระทั่งแหล่งชุมชนหรือแหล่งธุรกิจ ขณะเดียวกัน บริการด้านวิศวกรรมถือเป็นวิชาชีพหลักที่มีบทบาทในการควบคุมดูแลด้านการก่อสร้างต่าง ๆ ร่วมกับวิชาชีพอื่น ๆ ที่เกี่ยวข้อง เช่น สถาปนิก ฯลฯ มีการคาดการณ์ว่าตลาดบริการวิชาชีพวิศวกรรมโลกจะเติบโตจาก 1.6 ล้านล้านเหรียญสหรัฐ ในปี 2566¹ เป็น 1.96 ล้านล้านเหรียญสหรัฐ ในปี 2571 โดยมีอัตราการเติบโต ระหว่างปี 2566 - 2571 เฉลี่ยร้อยละ 3.9 ต่อปี

2.1 ความสามารถในการแข่งขันของไทย

หากเป็นการแข่งขันภายในประเทศ วิศวกรไทยมีข้อได้เปรียบในเรื่องความเข้าใจเกี่ยวกับภูมิประเทศและบริบทของประเทศไทย และยังมีอัตราค่าบริการวิชาชีพต่ำกว่าบางประเทศในอาเซียน นอกจากนี้ ประเทศไทยยังมีกฎหมายภายในควบคุมดูแลการประกอบวิชาชีพวิศวกรรมควบคุม (ปัจจุบันมี 7 สาขา ได้แก่ สาขาวิศวกรรมเครื่องกล สาขาวิศวกรรมอุตสาหการ สาขาวิศวกรรมเหมืองแร่ สาขาวิศวกรรมเคมี สาขาวิศวกรรมสิ่งแวดล้อม สาขาวิศวกรรมไฟฟ้า และสาขาวิศวกรรมโยธา) ซึ่งใบอนุญาตผู้ประกอบวิชาชีพวิศวกรรมควบคุมที่เป็นบุคคลธรรมดาแบ่งออกเป็น 4 ระดับ ได้แก่ (1) ภาควิศวกร (2) สามัญวิศวกร (3) วุฒิวิศวกร และ (4) ภาควิศวกรพิเศษ โดยที่ระดับ (1) - (3) จะต้องเป็นคนไทย อย่างไรก็ตาม วิศวกรไทยยังมีจุดอ่อนในเรื่องทักษะภาษาต่างประเทศ ทักษะด้านการบริหารจัดการ รวมทั้งการกำหนดหลักสูตรการเรียนการสอนที่ยังไม่สอดคล้องกับภาควิชาชีพเท่าที่ควร² ในส่วนของการจัดตั้งธุรกิจ ธุรกิจไทยค่อนข้างได้เปรียบในการแข่งขันภายในประเทศด้านกฎระเบียบ เนื่องจากกฎหมายไทยมีการกำหนดเกี่ยวกับการที่นิติบุคคลจะมาประกอบกิจการวิศวกรรมควบคุม จะต้องมีส่วนงานใหญ่ตั้งอยู่ในราชอาณาจักร และผู้เป็นหุ้นส่วนของห้างหุ้นส่วน กรรมการของบริษัท หรือสมาชิกในคณะผู้บริหารของนิติบุคคลจำนวนไม่น้อยกว่ากึ่งหนึ่ง หรือหุ้นส่วนผู้จัดการของห้างหุ้นส่วน กรรมการ ผู้จัดการของบริษัท หรือผู้มีอำนาจบริหารแต่ผู้เดียวของนิติบุคคลเป็นผู้ซึ่งได้รับใบอนุญาต ซึ่งจำกัดเฉพาะวิศวกรที่มีสัญชาติไทย ทั้งนี้ หากเป็นการแข่งขันในต่างประเทศ ธุรกิจไทยอาจต้องแข่งขันกับบริษัทที่มีต้นทุนต่ำกว่าและมีเทคโนโลยีสูงกว่า อย่างไรก็ตาม ธุรกิจไทยยังมีโอกาสในการทำเลที่ตั้งของประเทศไทยอยู่ท่ามกลางกลุ่มประเทศ CLMV (กัมพูชา สปป. ลาว เมียนมา และเวียดนาม) ซึ่งการฟื้นตัวของเศรษฐกิจในกลุ่ม CLMV ในปี 2565 มีแนวโน้มขยายตัวได้ดีขึ้น³ โดยการอุดหนุนทางนโยบายจากภาครัฐประกอบกับแรงสนับสนุนจากอุปสงค์ภายในประเทศที่แข็งแกร่ง⁴ ถึงแม้ว่าจะมีความเสี่ยงเรื่องโรคติดเชื้อไวรัสโคโรนา 2019 สายพันธุ์ย่อยและอัตราเงินเฟ้อ แต่ประเทศเหล่านี้มีศักยภาพในการเติบโตสูงที่ต้องการการลงทุนด้านโครงสร้างพื้นฐานอีกเป็นจำนวนมาก จึงเป็นโอกาสดีของธุรกิจไทยที่จะสามารถใช้ความได้เปรียบในด้านระยะทางที่ใกล้ ความเข้าใจในลักษณะภูมิประเทศและบริบทของภูมิภาคแถบนี้ รวมทั้งสิทธิประโยชน์จากความตกลงการค้าเสรีของอาเซียน เข้าไปตลาดในกลุ่มประเทศดังกล่าว

อย่างไรก็ดี ถึงแม้จะมีการฟื้นตัวของเศรษฐกิจและการลดข้อจำกัดภายหลังการแพร่ระบาดของโรคติดเชื้อไวรัสโคโรนา 2019 แต่ก็ยังคงมีปัจจัยอื่นที่อาจส่งผลกระทบต่อวิชาชีพวิศวกรรมในระยะสั้นและระยะยาว เช่น สงครามรัสเซีย-ยูเครน ทำให้มีการปรับขึ้นของราคาสินค้าโภคภัณฑ์อย่างเชื่อมโยงกับวัตถุดิบที่ใช้ในงานอุตสาหกรรม โดยเฉพาะแร่เหล็กและปูนซีเมนต์⁵ ทั้งนี้ อุปทานที่ยังคงไม่ฟื้นตัวจากภาวะเศรษฐกิจสวนทางกับอุปสงค์ (Demand) ผนวกกับการขาดแรงงานในอุตสาหกรรมจากการเลิกจ้างในช่วงปีที่ผ่านมา ยังคงสร้างความท้าทายให้กับอาชีพวิศวกร ดังนั้น วิศวกรและ

¹ เว็บไซต์ Research and Market 2566. Engineering Services Market Size & Share Analysis - Growth Trends & Forecasts (2023 - 2028).

(ออนไลน์). แหล่งที่มา: <https://www.researchandmarkets.com/reports/4897116/engineering-services-market-size-and-share> 22 สิงหาคม 2566

² เว็บไซต์ สภาวิศวกร. 2558. สารสภาวิศวกร. ผลกระทบและการเตรียมความพร้อมของวิศวกรไทยในการเข้าไปทำงานในประเทศอาเซียน. (ออนไลน์). แหล่งที่มา: https://coe.or.th/http_public/download/newsletter/COE-Newsletter-AEC.pdf. 21 กันยายน 2565

³ เว็บไซต์ ศูนย์วิจัยเศรษฐกิจและธุรกิจ ธนาคารไทยพาณิชย์ 2565. บทความแนวโน้มเศรษฐกิจกลุ่ม CLMV ในปี 2022. (ออนไลน์). แหล่งที่มา https://www.scbec.com/th/detail/file/product/8153/g7w88ts21x/TH-CLMV-Outlook_2022.pdf. 9 กันยายน 2565

⁴ เว็บไซต์ TECHSAUCE. 2563. EIC คาดเศรษฐกิจ CLMV ปี 2563 จะลดตัวอย่างมีนัยท่ามกลางผลกระทบตรงจาก COVID-19. (ออนไลน์). แหล่งที่มา: <https://techsauce.co/pr-news/eic-scb-clmv-deep-global-economic-recession>. 21 กันยายน 2565

⁵ เว็บไซต์ วิจัยกรุงศรี ธนาคารกรุงศรีอยุธยา. แนวโน้มธุรกิจ/อุตสาหกรรม ปี 2565-2567: ธุรกิจรับเหมาก่อสร้าง. (ออนไลน์). แหล่งที่มา <https://www.krungri.com/en/research/industry/industry-outlook/Construction-Construction-Materials/Construction-Contractors/IO/Construction-Contractor-2022>. 21 กันยายน 2565

ธุรกิจที่เกี่ยวข้องกับวิศวกรรมจะต้องรู้จักประเมินธุรกิจของตนว่าอยู่จุดไหนของวงจรธุรกิจและเศรษฐกิจของประเทศ โดยให้ประเมินสถานการณ์แบบคิดไปในอนาคต (future thinking) โดยการมองทิศทางแนวโน้มเศรษฐกิจ (trend) และการสร้างความแตกต่างแบบฉับพลันจากเดิม (disruption) ทั้งระยะสั้นและระยะยาว รวมถึงการป้องกัน/รับมือ นอกจากนี้ สมาพันธ์วิชาชีพแห่งประเทศไทยได้เสนอแนะให้วิศวกรไทยปรับตัวโดยการต่อยอดความรู้พัฒนาเทคโนโลยี เนื่องจากเทคโนโลยีด้านวิศวกรรมถือเป็นกลไกหนึ่งในการร่วมแก้ไขปัญหาในหลากหลายมิติ ดังนั้น วิศวกรยุคใหม่ต้องพร้อมปรับตัวเรียนรู้และบูรณาการความรู้สู่การประดิษฐ์นวัตกรรมสู่เชื้อไวรัสโคโรนา 2019 ตลอดจนรองรับโรคอุบัติใหม่อื่น ๆ ในอนาคต เช่น การพัฒนา Co-Bot หุ่นยนต์ทำงานร่วมกับทีมแพทย์ เทคโนโลยีไร้สัมผัส (Touchless Technology) โดรนเทคโนโลยี (Drone Technology) ในการจัดส่งเวชภัณฑ์และอาหาร หรือห้องตรวจเชื้อพิเศษ เพื่อลดเสี่ยงการสัมผัสกับผู้ป่วยโดยตรง รวมถึงการคิดค้นแนวทางการจัดการขยะติดเชื้อ ภายใต้กระบวนการวิศวกรรมสิ่งแวดล้อม ฯลฯ⁷

รศ.ดร.ปิยะบุตร วานิชพงษ์พันธุ์ นายกสภาวิศวกร เปิดเผยว่า จากการขยายตัวของโครงการเมกะโปรเจกต์ระดับประเทศและเขตพัฒนาพิเศษภาคตะวันออก (EEC) เป็นผลให้วิศวกรศักยภาพสูงเป็นที่ต้องการของตลาดแรงงานจำนวนมาก แต่กลับพบข้อจำกัดด้านเทคโนโลยีที่ช่วยเชื่อมโยงระหว่างผู้ประกอบการกับวิศวกรไทย สภาวิศวกร จึงได้ร่วมมือกับพันธมิตรภาคการศึกษา องค์กรวิชาชีพ และสถานประกอบการระดับอุตสาหกรรม อาทิ สภาคณบดีวิศวกรรมศาสตร์แห่งประเทศไทย (สควท.) วิศวกรรมสถานแห่งประเทศไทย (วสท.) พัฒนา “พอร์ต (พอลิโอ) วิศวกรไทย” (Engineering Portfolio) เพื่อให้เป็นแหล่งข้อมูลเดียวที่รวบรวมข้อมูลและความเชี่ยวชาญด้านวิศวกรรมรายสาขา (Professional Achievement) ของวิศวกรไทยไว้ในระบบคลาวด์ด้วยเทคโนโลยี Cloud Computing ที่มาพร้อมระบบรักษาความปลอดภัยข้อมูลส่วนบุคคลขั้นสูง เพื่อเพิ่มความสะดวกในการค้นหาแรงงานศักยภาพสูงเข้าทำงานแก่ภาคธุรกิจ/อุตสาหกรรมไทย รวมถึงเขต EEC ในอนาคต ตลอดจนขับเคลื่อนเศรษฐกิจของประเทศภาพรวมได้อย่างยั่งยืน⁸

ผู้เชี่ยวชาญ (ศ.ดร.วรศักดิ์ กนกนุกุลชัย ผู้อำนวยการ สถาบันนวัตกรรมบูรณาการแห่งจุฬาลงกรณ์มหาวิทยาลัย) เชื่อว่า การแพร่ระบาดของโรคติดเชื้อไวรัสโคโรนา 2019 จะส่งผลกระทบยาวต่อโครงสร้างการดำเนินการของอุตสาหกรรมวิศวกรรมและการก่อสร้างอย่างหลีกเลี่ยงไม่ได้ ผู้บริหารระดับสูงของบริษัทวิศวกรรมควรคิดนอกกรอบ โดยเฉพาะการพลิกวิกฤตให้เป็นโอกาส โดยการวางแผนลักษณะการให้บริการของตนใหม่เพื่อให้ตนมีที่อยู่ในภาวะปกติใหม่ (new normal) เช่น แนวโน้มการทำงานจากบ้าน การรับจ้างงานเป็นครั้งคราว (gig economy) การที่ประสิทธิภาพของการจัดการเงินทุนจะเข้ามาแทนที่ประสิทธิภาพในการผลิต (บริษัทที่มีรายจ่ายคงที่น้อย และมีวงจรการแปลงเงินสดสั้น จะสามารถอยู่ได้อย่างยั่งยืนกว่า) ผลผลิตทางวิศวกรรมจะต้องสามารถแปลงเป็นดิจิทัลและพร้อมส่งออนไลน์ "get jobs anywhere, produce anywhere, and deliver anywhere" นวัตกรรมทางเทคโนโลยีจะดำเนินต่อไปพร้อมกับการเปลี่ยนแปลงสู่สาขา เช่น พันธู วิศวกรรม ซอฟต์แวร์ ปัญญาประดิษฐ์ และพลังงานสะอาด การแก้ปัญหาเชิงวิศวกรรมในสาขาสาธารณสุขจะเป็นอีกสาขาที่จะมาแรง หลังจากสถานการณ์การแพร่ระบาดของโรคติดเชื้อไวรัสโคโรนา 2019 ประเทศส่วนใหญ่จะพึ่งพาต่างชาติลดลง ทั้งในส่วนของการพยาบาลบุคคลและสินค้า เมื่อพิจารณาถึงการเดินทางระหว่างประเทศที่มีความยากลำบากขึ้น การขยายตัวของบริษัทวิศวกรรมในต่างประเทศก็ย่อมเป็นอุปสรรคมากขึ้นเช่นกัน ดังนั้น ทางออกที่ดีที่สุด คือ การสร้างความร่วมมือระดับภูมิภาค เพื่อแบ่งปันความเชี่ยวชาญและกำลังการผลิต และเป็นตัวแทนของกันและกันในห้องถิ่นของตน นอกจากนี้ เนื่องจากภาควิศวกรรมและการก่อสร้างมีศักยภาพในการสร้างงาน ดังนั้น รัฐบาลจึงควรพิจารณาออกมาตรการกระตุ้นเศรษฐกิจในสาขาเหล่านี้เพื่อฟื้นฟูเศรษฐกิจหลังสถานการณ์การแพร่ระบาดของโรคติดเชื้อไวรัสโคโรนา 2019 ซึ่งควรให้

⁶ เว็บไซต์ Engineering Today. 2563. ผลกระทบจากภัยโรคระบาด COVID-19 ต่อวิชาชีพวิศวกรรมในระยะสั้นและระยะยาว (Short Term and Long Term of COVID-19 Situation on Engineering). (ออนไลน์). แหล่งที่มา: <https://www.engineeringtoday.net/ผลกระทบจากภัยโรคระบาด-covid-19/>. 21 กันยายน 2565

⁷ เว็บไซต์ Engineering Today. 2563. วารสาร Engineering Today ปีที่ 18 ฉบับที่ 177 พฤษภาคม-มิถุนายน 2563. สมาพันธ์วิชาชีพฯ เผย 4 วิชาชีพ “วิศวกร-แพทย์-สถาปนิก-ทนายความ” ปรับรูปแบบการทำงานใหม่รับ New Normal. (ออนไลน์). แหล่งที่มา: <https://issuu.com/tnmedia/docs/engineering-today-no177-03-2020>. 21 กันยายน 2565

⁸ เว็บไซต์ salika. 2565. Praompit Katchwattana. สภาวิศวกร ชี้เทรนด์เรียนต่อวิศวะ 3 กลุ่มอาชีพ รับโอกาสทำงานใน อุตสาหกรรมแห่งอนาคต. (ออนไลน์). แหล่งที่มา: <https://www.salika.co/2022/05/08/engineering-trends-for-future-industry-thailand/>. 21 กันยายน 2565

ความสำคัญ 3 ด้าน ได้แก่ การสร้างงาน ผลตอบแทนทางการลงทุนที่ดีที่สุดสำหรับรัฐบาล และงานวิศวกรรมอัจฉริยะสีเขียว (green climate-smart engineering works)⁹

2.2 การคาดการณ์แนวโน้มของอุตสาหกรรมในปี 2565

โดยที่ปรึกษาด้านการจัดการ Deloitte¹⁰ ระบุว่า อุตสาหกรรมวิศวกรรมและการก่อสร้าง (Engineering and Construction: E&C) พุ่งขึ้นอย่างมีนัยสำคัญภายหลังจากที่ได้รับผลกระทบจากสถานการณ์โรคติดเชื้อไวรัสโคโรนา 2019 มาตั้งแต่ปี 2563 โดยในปี 2565 อุตสาหกรรม E&C จะมีบทบาทสำคัญในการสนับสนุนแผนการเติบโตของประเทศ สำหรับประเทศสหรัฐฯ ซึ่งมีความก้าวหน้าในอุตสาหกรรม E&C มีการออกพระราชบัญญัติการลงทุนโครงสร้างพื้นฐานและการจ้างงาน ซึ่งเกี่ยวกับการลงทุนในสาขาสุขภาพ (health care) ความปลอดภัยสาธารณะ และโครงสร้างพื้นฐานสาธารณะอื่น ๆ ซึ่งคาดว่าจะช่วยเร่งการฟื้นตัวในส่วนที่ไม่ใช่ที่อยู่อาศัย (residential segment) สำหรับส่วนที่อยู่อาศัย (residential segment) คาดว่าจะยังคงแข็งแกร่งเช่นเดียวกับปี 2564

ทั้งนี้ พบว่า อุตสาหกรรม E&C มีการลงทุนเพิ่มขึ้นในด้านดิจิทัล ผ่านการควบรวมและซื้อกิจการ (M&A) เพื่อเตรียมพร้อมสำหรับการเปลี่ยนสู่ความสามารถในการก่อสร้างที่เชื่อมต่อกัน (connected construction) เทคโนโลยีเหล่านี้สามารถช่วยสนับสนุนธุรกิจ E&C ในโครงการ เช่น เมืองอัจฉริยะ การเคลื่อนย้ายทางอากาศในเมือง และการเปลี่ยนแปลงสภาพภูมิอากาศ อีกทั้งยังช่วยเพิ่มประสิทธิภาพในการปฏิบัติงานภายในและช่วยลดต้นทุนอีกด้วย ปี 2565 จึงเป็นปีที่น่าจับตามองสำหรับอุตสาหกรรม E&C

โดยจากข้อมูลวิจัยกรุงศรี ระบุว่าในปี 2566-2567 ธุรกิจมีแนวโน้มเติบโตตามมูลค่าการลงทุนก่อสร้าง โดยคาดว่าจะขยายตัวเฉลี่ย 4.5-5.5% ต่อปี โดยปัจจัยสำคัญที่จะทำให้เกิดการขยายตัวคือ โครงการขนาดใหญ่ของภาครัฐ โดยเฉพาะโครงการที่เกี่ยวข้องกับ เขตพัฒนาเศรษฐกิจพิเศษภาคตะวันออก (Eastern Economic Corridors: EEC) ตามแผนปฏิบัติการโครงสร้างพื้นฐานด้านคมนาคมขนส่งในพื้นที่เขตพัฒนาพิเศษภาคตะวันออก (EEC) ระยะที่ 1 (2560-2564) และโครงการขยายเส้นทางคมนาคมขนส่ง โดยเฉพาะทางรางและถนน เพื่อบรรลุเป้าหมายตามแผนปฏิบัติการด้านคมนาคมขนส่งระยะเร่งด่วนฉบับล่าสุด พ.ศ. 2562 ภายใต้ยุทธศาสตร์การพัฒนาระบบคมนาคมขนส่งของไทย ระยะ 20 ปี (พ.ศ. 2561-2580) รวมถึงการลงทุนโครงการก่อสร้างภาคเอกชน ทั้งในส่วนที่อยู่อาศัยและอสังหาริมทรัพย์ เพื่อการพาณิชย์ที่มีแนวโน้มทยอยฟื้นตัวตามภาวะเศรษฐกิจ¹¹

จากข้อมูลจาก Deloitte แสดงให้เห็นถึง 5 แนวโน้มที่น่าจับตามองของอุตสาหกรรมวิศวกรรมและการก่อสร้าง (Engineering and Construction: E&C) ในปี 2567 คือ¹²

ตารางที่ 1: แนวโน้มที่น่าจับตามองของอุตสาหกรรมวิศวกรรมและการก่อสร้าง

(1) ความสมดุลระหว่างความยั่งยืนและประสิทธิภาพในการดำเนินงาน	การกำหนดกลยุทธ์ในการดำเนินงานในระยะยาวจะมีการคำนึงถึงประเด็นความยั่งยืนด้วยเพื่อสร้างความสมดุลในการดำเนินงานได้อย่างมี
---	--

⁹ เว็บไซต์ Bangkok Post. 2563. WORSAK KANOK-NUKULCHAI. How engineering can adapt to the 'new normal'. (ออนไลน์). แหล่งที่มา: <https://www.bangkokpost.com/opinion/opinion/1933512/how-engineering-can-adapt-to-the-new-normal>. 21 กันยายน 2565

¹⁰ เว็บไซต์ Deloitte. 2564. WORSAK KANOK-NUKULCHAI. 2022 engineering and construction industry outlook. (ออนไลน์). แหล่งที่มา: <https://www2.deloitte.com/us/en/pages/energy-and-resources/articles/engineering-and-construction-industry-trends.html>. 21 กันยายน 2565

¹¹ เว็บไซต์ Krungsri. 2565. <https://www.krungsri.com/th/research/industry/industry-outlook/construction-construction-materials/construction-contractors/io/construction-contractor-2022> 28 สิงหาคม 2566

¹² เว็บไซต์ Deloitte <https://www2.deloitte.com/us/en/insights/industry/engineering-and-construction/engineering-and-construction-industry-outlook.html> 14 มีนาคม 2567

ประสิทธิภาพ	
(2) ปัญญาประดิษฐ์	การใช้ประโยชน์จากการเปลี่ยนแปลงของเทคโนโลยีและปัญญาประดิษฐ์จะ ช่วยเสริมสร้างคุณค่างานรูปแบบใหม่ให้กับองค์กรในการดำเนินงาน
(3) ความหลากหลายของตลาด	จากสภาพเศรษฐกิจที่ไม่แน่นอนเป็นผลทำให้ตลาดในอุตสาหกรรมมีความ หลากหลายมากยิ่งขึ้น
(4) กลยุทธ์ในการกำหนดต้นทุน	บริษัทต่างๆ มีแนวโน้มที่จะใช้กลยุทธ์มากขึ้นในการจัดการกับความผันผวน ของต้นทุนที่เพิ่มขึ้นอย่างต่อเนื่อง ทั้งในส่วนของค่าแรงและค่าวัสดุ
(5) บรรทัดฐานแรงงาน	บริษัทมีแนวโน้มที่จะปรับตัวเข้ากับการทำงานและบรรทัดฐานแรงงานใหม่ โดยมีแนวโน้มที่จะเปลี่ยนแปลงกลยุทธ์ในการรักษาบุคลากรไปสู่การ ดึงดูดผู้มีความสามารถ

3.สภาวิศวกร

วิชาชีพวิศวกรของไทยอยู่ภายใต้การควบคุมดูแลของสภาวิศวกร โดยในปี 2505 ได้มีการประกาศบังคับใช้พระราชบัญญัติวิชาชีพวิศวกรรม พ.ศ. 2505 กำหนดให้ผู้ประกอบวิชาชีพวิศวกรรมต้องมีใบอนุญาต แบ่งออกเป็น 3 ประเภท คือ ภาควิศวกร สามัญวิศวกร และวุฒิวิศวกร ซึ่งใบอนุญาตจะออกให้สำหรับผู้ที่มีอายุไม่น้อยกว่า 20 ปีบริบูรณ์ โดยมีคณะกรรมการควบคุมการประกอบวิชาชีพวิศวกรรม (ก.ว.) เป็นผู้พิจารณาออกใบอนุญาต โดย ก.ว. มีสถานะเป็นองค์กรสำนักงานภายใต้การกำกับดูแลของสำนักงานปลัดกระทรวงมหาดไทย มีปลัดกระทรวงมหาดไทย เป็นประธาน ก.ว.

ในระยะแรกมีการกำหนดวิชาชีพวิศวกรรมควบคุมไว้ 5 สาขา คือ วิศวกรรมโยธา วิศวกรรมเครื่องกล วิศวกรรมไฟฟ้า วิศวกรรมอุตสาหการ และวิศวกรรมเหมืองแร่ ต่อมาในปี 2542 ได้มีการประกาศบังคับใช้พระราชบัญญัติวิศวกร พ.ศ. 2542 กำหนดให้การออกใบอนุญาตเป็นอำนาจหน้าที่ของสภาวิศวกร และต่อมาได้เพิ่มอีก 2 สาขา ได้แก่ วิศวกรรมสิ่งแวดล้อม และวิศวกรรมเคมี

ในปี 2560 สภาวิศวกรโดยคณะกรรมการส่งเสริมสาขาวิชาชีพวิศวกรรมที่ไม่ใช่วิชาชีพวิศวกรรมควบคุมได้เล็งเห็นถึงความสำคัญจากการที่มีความก้าวหน้าทางวิชาการด้านวิศวกรรมที่เพิ่มมากขึ้น จึงกำหนดสาขาวิชาชีพวิศวกรรมเพิ่มเติม จำนวน 17 สาขา ได้แก่ วิศวกรรมเกษตร วิศวกรรมคอมพิวเตอร์ วิศวกรรมชายฝั่ง วิศวกรรมชีวการแพทย์ วิศวกรรมต่อเรือ วิศวกรรมบำรุงรักษาอาคาร วิศวกรรมป้องกันอัคคีภัย วิศวกรรมปิโตรเลียม วิศวกรรมพลังงาน วิศวกรรมแมคคาทรอนิกส์ วิศวกรรมยานยนต์ วิศวกรรมระบบราง วิศวกรรมสารสนเทศ วิศวกรรมสำรวจ วิศวกรรมแหล่งน้ำ วิศวกรรมอากาศยาน วิศวกรรมอาหารโดยออกเป็นประกาศกฎกระทรวง กำหนดสาขาวิชาชีพวิศวกรรมและวิชาชีพวิศวกรรมควบคุม (ฉบับที่ 2) พ.ศ. 2560 เพิ่มเติม ทั้งนี้ยังเป็นการส่งเสริมตามวัตถุประสงค์ของพระราชบัญญัติ วิศวกร พ.ศ. 2542 ให้ผู้ประกอบวิชาชีพวิศวกรรมเหล่านั้น มีความพร้อมและ ศักยภาพในการแข่งขันบริการวิชาชีพวิศวกรรมกับต่างประเทศได้ เมื่อเข้าสู่ประชาคมเศรษฐกิจอาเซียน¹³

โดย ในปี 2565 สภาวิศวกรมีจำนวนสมาชิกและการออกใบอนุญาตฯ ณ วันที่ 31 ธันวาคม 2566 จำนวน 201,441 คน แบ่งเป็นใบอนุญาตฯ ประเภทบุคคลธรรมดา จำนวนทั้งสิ้น 189,399 ใบ และใบอนุญาตฯ ประเภทนิติบุคคล จำนวนทั้งสิ้น 2,095 ใบ¹⁴

สภาวิศวกรได้เล็งเห็นความสำคัญของการจัดตั้งประชาคมเศรษฐกิจอาเซียน (ASEAN Economic Community: AEC) ในปี 2558 และเพื่อเป็นการเตรียมความพร้อมการเปิดเสรีทางการค้าและบริการ คณะกรรมการสภาวิศวกรจึง

¹³ เว็บไซต์ สภาวิศวกร 2567 การรับรองความรู้ความชำนาญ 17 สาขา <https://coe.or.th/certification17field/> 19 มีนาคม 2567

¹⁴ เว็บไซต์ สภาวิศวกร 2566 ร่างรายงานการประชุมใหญ่สามัญสภาวิศวกร ประจำปี 2566. (ออนไลน์). แหล่งที่มา: https://coe.or.th/meeting_2566/ 23 สิงหาคม 2566

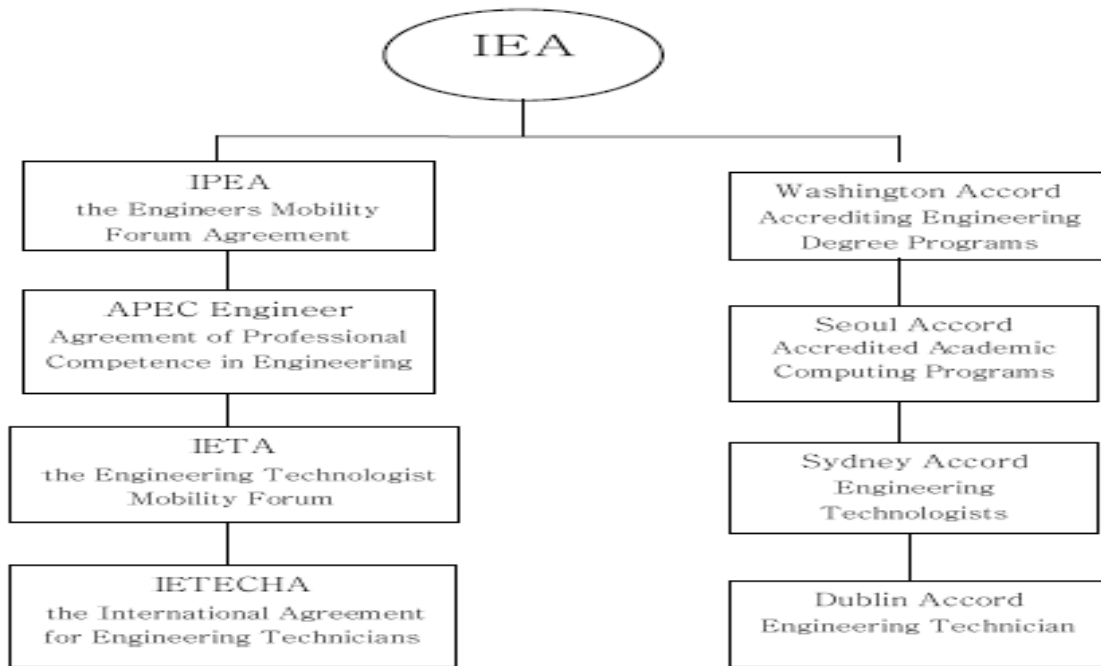
อนุมัติจัดตั้งฝ่ายต่างประเทศในโครงสร้างการบริหารงานของสำนักงานสภาวิศวกร ทั้งนี้ เพื่อดำเนินงานที่สอดคล้องกับวิสัยทัศน์ของคณะกรรมการสภาวิศวกร สมัยที่ 7 (2562-2565) “ยกระดับวิศวกรไทยสู่สากลเพื่อการพัฒนาอย่างยั่งยืน” จึงได้มีการกำหนดนโยบายด้านต่างประเทศ ดังนี้

- (1) ดำเนินการและประสานงานสมาคมวิชาชีพและส่วนราชการในกิจกรรมตามพันธะและข้อผูกพัน ด้านต่าง ๆ เช่น WTO, FTA, APEC Engineer, ASEAN Engineer, RFPE, CAFEO, Washington Accord, Sydney Accord
- (2) เป็นตัวแทนของผู้ประกอบวิชาชีพวิศวกรรมในการเจรจาเกี่ยวกับการบริการวิชาชีพข้ามชาติ
- (3) สนับสนุนและประสานงานสภาวิชาชีพและสมาคมวิชาชีพ
- (4) การสร้างพันธมิตรร่วมกับภาครัฐและเอกชน ในการส่งเสริมสนับสนุนงบประมาณแก่สภาวิศวกรในการดำเนินงานด้านต่างประเทศ
- (5) ส่งเสริมการใช้ภาษาอังกฤษและภาษาสากลในการประกอบวิชาชีพวิศวกรรม

นอกจากนี้ สภาวิศวกรได้มีบทบาทสำคัญในการมีส่วนร่วมในเวทีนานาชาติเพื่อพัฒนาความสัมพันธ์ระหว่างประเทศในส่วนที่เกี่ยวข้องกับความร่วมมือด้านวิชาชีพวิศวกรรม ตลอดจนการพัฒนาการศึกษา และหาช่องทางการประกอบธุรกิจเพื่อสร้างผลประโยชน์ทางเศรษฐกิจ โดยได้เข้าร่วมประชุมในกรอบต่าง ๆ และมีส่วนร่วมในความตกลงต่าง ๆ ดังต่อไปนี้

(1) การประชุม The International Engineering Alliance (IEA) จำนวน 1 ครั้งต่อปี มีสมาชิก 27 ประเทศ 36 เขตอำนาจศาล ครอบคลุม 7 ความตกลง ซึ่งเกี่ยวกับ:

- การรับรองวุฒิการศึกษาด้านวิศวกรรม
 - Washington Accord: WA
 - Sydney Accord: SA
 - Dublin Accord
- การรับรองความรู้ความสามารถทางวิชาชีพ
 - The International Professional Engineers Agreement: IPEA
 - APEC
 - The International Engineering Technologists Agreement: IETA
 - The Agreement for International Engineering Technicians: AIET)

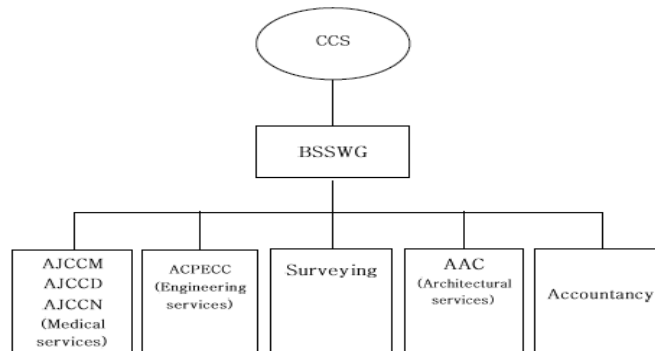


(2) การประชุม The ASEAN Coordinating Committee on Services (CCS) จำนวน 3 ครั้งต่อปี

(2.1) การประชุม The ASEAN Chartered Professional Engineers Coordinating Committee (ACPECC)

(2.2) การประชุม The Mutual Recognition of Surveying Qualifications

(2.3) การประชุม The Business Services Sectoral Working Group (BSSWG)



ภายใต้บริบทการค้าบริการอาเซียนจนถึงปัจจุบัน ประเทศสมาชิกได้จัดทำข้อตกลงยอมรับร่วม (Mutual Recognition Arrangement: MRA) จำนวน 8 ฉบับ โดยมีวัตถุประสงค์เพื่ออำนวยความสะดวกการเคลื่อนย้ายนักวิชาชีพบริการสาขาต่าง ๆ และเพื่อแลกเปลี่ยนข้อมูลเพื่อที่จะส่งเสริมการยอมรับแนวปฏิบัติที่ดีด้านมาตรฐานและคุณสมบัติ ประกอบด้วยข้อตกลงยอมรับร่วมของวิชาชีพแพทย์ ทันตกรรม พยาบาล วิศวกร สถาปนิก นักสำรวจ นักบัญชี และท่องเที่ยว โดย MRA วิชาชีพวิศวกรอยู่ภายใต้การควบคุมดูแลของสภาวิศวกร

4. กฎระเบียบที่เกี่ยวข้องกับวิชาชีพวิศวกร

- พระราชบัญญัติสภาวิศวกร พ.ศ. 2542
- พระราชบัญญัติการทำงานของคนต่างด้าว พ.ศ. 2521
- พระราชกฤษฎีกากำหนดในอาชีพและวิชาชีพที่ห้ามคนต่างด้าวทำ พ.ศ. 2552
- กฎกระทรวงกำหนดสาขาวิชาชีพวิศวกรรมและวิชาชีพวิศวกรควบคุม พ.ศ. 2550

กำหนดวิชาชีพวิศวกรรมควบคุม 7 สาขา ได้แก่ (1) วิศวกรรมโยธา (2) วิศวกรรมเหมืองแร่ (3) วิศวกรรมเครื่องกล (4) วิศวกรรมไฟฟ้า (5) วิศวกรรมอุตสาหการ (6) วิศวกรรมสิ่งแวดล้อม และ (7) วิศวกรรมเคมี

- กฎกระทรวงกำหนดสาขาวิชาชีพวิศวกรรมและวิชาชีพวิศวกรรมควบคุม (ฉบับที่ 2) พ.ศ. 2560

กำหนดเพิ่มเติมสาขาวิศวกรรมรวมทั้งสิ้น 19 สาขา เพื่อให้ครอบคลุมสาขาวิชาชีพวิศวกรรมที่เกิดขึ้นใหม่ซึ่งประเทศไทยได้มีข้อผูกพันไว้ในข้อตกลงยอมรับร่วมของอาเซียนด้านบริการวิศวกรรมและข้อตกลงเขตการค้าเสรี อันจะเป็นการส่งเสริมให้ผู้ประกอบวิชาชีพวิศวกรรมมีความพร้อมและศักยภาพการแข่งขันในบริการวิชาชีพวิศวกรรมกับต่างประเทศได้

- ข้อบังคับว่าด้วยการออกใบอนุญาตเป็นผู้ประกอบวิชาชีพวิศวกรรมควบคุม ประเภทนิติบุคคล พ.ศ. 2543
- กฎกระทรวงกำหนดการดำเนินการอื่นอันเป็นวัตถุประสงค์ของสภาวิศวกร พ.ศ. 2560

กำหนดให้สภาวิศวกรมีวัตถุประสงค์ในการส่งเสริม สนับสนุน และจัดให้มีการรับรองความรู้ความชำนาญในการประกอบวิชาชีพวิศวกรรมและวิชาชีพวิศวกรรมควบคุม รวมทั้งการขึ้นทะเบียนผู้ประกอบวิชาชีพวิศวกรรมและวิชาชีพวิศวกรรมควบคุม เพื่อให้วิศวกรไทยได้รับประโยชน์จากข้อตกลงยอมรับร่วมของอาเซียนด้านบริการวิศวกรรม รวมทั้งข้อตกลงระหว่างประเทศอื่นที่เกี่ยวกับการให้บริการวิศวกรรมข้ามแดน

- ข้อบังคับสภาวิศวกร ยกเลิกข้อบังคับสภาวิศวกรว่าด้วยมาตรฐานการประกอบวิชาชีพวิศวกรรมควบคุม พ.ศ. 2551
- ข้อบังคับสภาวิศวกร ว่าด้วยหลักเกณฑ์และคุณสมบัติของผู้ประกอบวิชาชีพวิศวกรรมควบคุมแต่ละระดับ สาขาวิศวกรรมโยธา พ.ศ. 2551
- ข้อบังคับสภาวิศวกร ว่าด้วยหลักเกณฑ์และคุณสมบัติของผู้ประกอบวิชาชีพวิศวกรรมควบคุมแต่ละระดับ สาขาวิศวกรรมโยธา พ.ศ. 2566
- ข้อบังคับสภาวิศวกร ว่าด้วยหลักเกณฑ์และคุณสมบัติของผู้ประกอบวิชาชีพวิศวกรรมควบคุมแต่ละระดับ สาขาวิศวกรรมเหมืองแร่ พ.ศ. 2551
- ข้อบังคับสภาวิศวกร ว่าด้วยหลักเกณฑ์และคุณสมบัติของผู้ประกอบวิชาชีพวิศวกรรมควบคุมแต่ละระดับ สาขาวิศวกรรมเหมืองแร่ (ฉบับที่ 2) พ.ศ. 2558
- ข้อบังคับสภาวิศวกร ว่าด้วยหลักเกณฑ์และคุณสมบัติของผู้ประกอบวิชาชีพวิศวกรรมควบคุมแต่ละระดับ สาขาวิศวกรรมเหมืองแร่ พ.ศ. 2566
- ข้อบังคับสภาวิศวกร ว่าด้วยหลักเกณฑ์และคุณสมบัติของผู้ประกอบวิชาชีพวิศวกรรมควบคุมแต่ละระดับ สาขาวิศวกรรมเครื่องกล พ.ศ. 2551
- ข้อบังคับสภาวิศวกร ว่าด้วยหลักเกณฑ์และคุณสมบัติของผู้ประกอบวิชาชีพวิศวกรรมควบคุมแต่ละระดับ สาขาวิศวกรรมเครื่องกล พ.ศ. 2566
- ข้อบังคับสภาวิศวกร ว่าด้วยหลักเกณฑ์และคุณสมบัติของผู้ประกอบวิชาชีพวิศวกรรมควบคุมแต่ละระดับ สาขาวิศวกรรมไฟฟ้า พ.ศ. 2551
- ข้อบังคับสภาวิศวกร ว่าด้วยหลักเกณฑ์และคุณสมบัติของผู้ประกอบวิชาชีพวิศวกรรมควบคุมแต่ละระดับ สาขาวิศวกรรมไฟฟ้า พ.ศ. 2566
- ข้อบังคับสภาวิศวกร ว่าด้วยหลักเกณฑ์และคุณสมบัติของผู้ประกอบวิชาชีพวิศวกรรมควบคุมแต่ละระดับ สาขาวิศวกรรมอุตสาหการ พ.ศ. 2551
- ข้อบังคับสภาวิศวกร ว่าด้วยหลักเกณฑ์และคุณสมบัติของผู้ประกอบวิชาชีพวิศวกรรมควบคุมแต่ละระดับ สาขาวิศวกรรมอุตสาหการ (ฉบับที่ 2) พ.ศ. 2558

- ระเบียบคณะกรรมการสภาวิศวกร ว่าด้วยการอบรมและทดสอบความรู้เกี่ยวกับความพร้อมในการประกอบวิชาชีพ วิศวกรรมควบคุม (ฉบับที่ 2) พ.ศ. 2554
- ระเบียบคณะกรรมการสภาวิศวกร ว่าด้วยการอบรมและทดสอบความรู้เกี่ยวกับความพร้อมในการประกอบวิชาชีพวิศวกรรมควบคุม (ฉบับที่ 3) พ.ศ. 2554
- ระเบียบคณะกรรมการสภาวิศวกร วิศวกร ว่าด้วยการอบรมและทดสอบความรู้เกี่ยวกับความพร้อมในการประกอบวิชาชีพวิศวกรรมควบคุม (ฉบับที่ 4) พ.ศ. 2555
- ข้อบังคับสภาวิศวกรว่าด้วยการออกใบอนุญาตเป็นผู้ประกอบวิชาชีพวิศวกรรมควบคุมระดับสามัญวิศวกรและระดับวุฒิวิศวกร พ.ศ. 2547
- ข้อบังคับสภาวิศวกร ว่าด้วยการออกใบอนุญาตเป็นผู้ประกอบวิชาชีพวิศวกรรมควบคุม ระดับสามัญวิศวกร และระดับวุฒิวิศวกร พ.ศ. 2565
 - ระเบียบคณะกรรมการสภาวิศวกร ว่าด้วยการทดสอบความรู้ความชำนาญระดับสามัญวิศวกรและระดับวุฒิวิศวกร พ.ศ. 2551
 - ระเบียบคณะกรรมการสภาวิศวกร ว่าด้วยการทดสอบความรู้ความชำนาญระดับสามัญวิศวกรและระดับวุฒิวิศวกร (ฉบับที่ 2) พ.ศ. 2553
 - ระเบียบคณะกรรมการสภาวิศวกร ว่าด้วยการพัฒนาวิชาชีพต่อเนื่อง พ.ศ. 2551
 - ระเบียบคณะกรรมการสภาวิศวกร ว่าด้วยการขึ้นทะเบียนเป็นวิศวกรเอเปค (APEC Engineer) พ.ศ. 2552
 - ระเบียบคณะกรรมการสภาวิศวกร ว่าด้วยการขึ้นทะเบียนวิศวกรวิชาชีพอาเซียน (ASEAN Chartered Professional Engineer) พ.ศ. 2557
- ข้อบังคับสภาวิศวกร ว่าด้วยการออกใบอนุญาตเป็นผู้ประกอบวิชาชีพวิศวกรรมควบคุมประเภทนิติบุคคล พ.ศ. 2543
- ข้อบังคับสภาวิศวกร ว่าด้วยการออกใบอนุญาตเป็นผู้ประกอบวิชาชีพวิศวกรรมควบคุมประเภทนิติบุคคล (ฉบับที่ 2) พ.ศ. 2554
- ข้อบังคับสภาวิศวกร ว่าด้วยการออกใบอนุญาตเป็นผู้ประกอบวิชาชีพวิศวกรรมควบคุม ประเภทนิติบุคคล (ฉบับที่ 3) พ.ศ. 2564
- ข้อบังคับสภาวิศวกร ว่าด้วยจรรยาบรรณแห่งวิชาชีพวิศวกรรมและการประพฤติผิดจรรยาบรรณอันจะนำมาซึ่งความเสื่อมเสียเกียรติศักดิ์แห่งวิชาชีพ พ.ศ. 2543
- ข้อบังคับสภาวิศวกร ว่าด้วยการพักใช้และเพิกถอนใบอนุญาตประกอบวิชาชีพวิศวกรรมควบคุม พ.ศ. 2551
- ข้อบังคับสภาวิศวกร ว่าด้วยการขึ้นทะเบียนวิศวกรวิชาชีพต่างด้าวตามข้อตกลงยอมรับร่วมของอาเซียนด้านบริการวิศวกรรม พ.ศ. 2561

เป็นข้อบังคับว่าด้วยการขึ้นทะเบียนวิศวกรวิชาชีพต่างด้าว (Registered Foreign Professional Engineer) ตามข้อตกลงยอมรับร่วมของอาเซียนด้านบริการวิศวกรรม ซึ่งเรียกว่า “วิศวกรวิชาชีพอาเซียน” (ASEAN Chartered Professional Engineer) เนื้อหาประกอบด้วย คุณสมบัติเฉพาะและลักษณะต้องห้ามของวิศวกรวิชาชีพต่างด้าว หลักเกณฑ์ วิธีการ และเงื่อนไขการขึ้นทะเบียนวิศวกรวิชาชีพต่างด้าว หลักเกณฑ์ และเงื่อนไขการประกอบวิชาชีพวิศวกรรม หรือวิชาชีพวิศวกรรมควบคุมของวิศวกรวิชาชีพต่างด้าว การสิ้นสุดและการเพิกถอนการขึ้นทะเบียน

- ข้อบังคับสภาวิศวกร ว่าด้วยการขึ้นทะเบียนวิศวกรวิชาชีพต่างด้าว ตามข้อตกลงยอมรับร่วมของอาเซียนด้านบริการวิศวกรรม (ฉบับที่ 2) พ.ศ. 2564

ยกเลิกการกำหนดคุณสมบัติของผู้ขอขึ้นทะเบียนวิศวกรวิชาชีพต่างด้าว ที่ต้องเป็นสมาชิกสภาวิศวกร

ประเภทวิสามัญ เพื่อมิให้ขัดต่อเจตนารมณ์ตามข้อตกลงยอมรับร่วมของอาเซียนด้านบริการวิศวกรรม ที่มีวัตถุประสงค์เพื่ออำนวยความสะดวกในการเคลื่อนย้ายวิศวกรวิชาชีพภายในอาเซียน

- ข้อบังคับสภาวิศวกร ว่าด้วยมาตรฐานในการประกอบวิชาชีพวิศวกรรมควบคุม พ.ศ. 2561
- ข้อบังคับสภาวิศวกร ว่าด้วยการขึ้นทะเบียนวิศวกรวิชาชีพต่างชาติ พ.ศ. 2566
- ข้อบังคับสภาวิศวกร ว่าด้วยการเลือกกรรมการเพื่อดำรงตำแหน่งนายกสภาวิศวกรและอุปนายกสภาวิศวกรและการเลือกหรือการเลือกตั้งกรรมการแทนตำแหน่งกรรมการที่ว่างลง (ฉบับที่ 2) พ.ศ. 2565

5. พันธกรณีการเปิดเสรีที่เกี่ยวข้องกับการค้าบริการ

5.1 เวที WTO

ไทยผูกพันให้ต่างชาติเข้ามาลงทุนในบริการวิศวกรรมโดยถือหุ้นร่วมกับคนไทยได้ไม่เกินร้อยละ 49 และผู้ถือหุ้นที่เป็นต่างชาติต้องมีจำนวนไม่เกินกึ่งหนึ่งของจำนวนผู้ถือหุ้นทั้งหมด ซึ่งเป็นการเปิดเสรีเท่าที่กฎหมายกำหนดและเป็นการเปิดในกิจกรรมที่ไทยเห็นว่าต่างชาติมีความพร้อมมากกว่า

สำหรับการทำงานของคนต่างชาติในบริการวิศวกรรม ไทยผูกพันเฉพาะผู้โอนย้ายระหว่างบริษัทในเครือ ระดับผู้จัดการ ผู้บริหาร หรือผู้เชี่ยวชาญ โดยผู้โอนย้ายต้องเป็นลูกจ้างของบริษัทที่อยู่นอกประเทศไทยมาแล้วไม่ต่ำกว่า 1 ปี ก่อนวันที่ขออนุญาตเข้ามาทำงานในไทย และต้องผ่านเงื่อนไขความจำเป็นทางการจัดการของกรมการจัดหางาน ทั้งนี้ ไทยอนุญาตให้เข้ามาทำงานได้ 1 ปี และขอต่ออายุได้ 3 ครั้ง ครั้งละไม่เกิน 1 ปี

5.2 เวทีอาเซียน

ภาพรวม : การก้าวไปสู่ ASEAN Economic Community (AEC) ทำให้อาเซียนกลายเป็นตลาดเดียว และมีฐานการผลิตร่วมกันในปี 2558 มีการเคลื่อนย้ายสินค้า บริการ การลงทุน และแรงงานฝีมืออย่างเสรี ซึ่งในส่วนของการค้าบริการนั้น ทุกประเทศอาเซียนจำเป็นต้องลด/เลิกมาตรการและข้อจำกัดต่าง ๆ ที่เป็นอุปสรรคต่อการลงทุนและการให้บริการ อีกทั้งต้องอนุญาตให้นิติบุคคลอาเซียนสามารถเข้ามาประกอบธุรกิจในประเทศได้ โดยมีสัดส่วนการถือหุ้นของนักลงทุนอาเซียนได้ไม่ต่ำกว่าร้อยละ 70 ทั้งนี้ อาเซียนได้เริ่มการเจรจาเพื่อลดข้อจำกัดด้านการค้าบริการระหว่างกันมาตั้งแต่ปี 2538 ภายใต้กรอบความตกลงการค้าบริการอาเซียน (ASEAN Framework Agreement on Services: AFAS) โดยได้ดำเนินการเจรจาเป็นรอบ ๆ และได้จัดทำข้อผูกพันเปิดตลาดมาแล้วทั้งสิ้น 10 ชุด ซึ่งในการดำเนินการจัดทำข้อผูกพันการเปิดตลาดด้านบริการแต่ละชุดจะมีการปรับปรุงข้อผูกพัน โดยลด/ยกเลิกข้อจำกัด ภายใต้หลักการ Progressive Liberalization คือ ททยอยเปิดตลาดมากขึ้นแบบค่อยเป็นค่อยไป โดยปัจจุบันประเทศอาเซียนได้เสร็จสิ้นการดำเนินการจัดทำข้อผูกพันเปิดตลาดบริการชุดที่ 10 ตามแผนงานการเปิดตลาดการค้าบริการ ภายใต้ AEC Blueprint แล้ว

5.2.1 ข้อผูกพันเปิด AFAS ชุดที่ 10 ของไทย มีผลบังคับใช้เมื่อวันที่ 12 กุมภาพันธ์ 2562 สมาชิกอาเซียนได้ผูกพัน สาขาบริการวิชาชีพวิศวกรรม ดังนี้

ตารางที่ 2 : ข้อผูกพันเปิดตลาด AFAS ชุดที่ 10 ของไทย

ประเทศ	Mode 1	Mode 2	Mode 3
ไทย	(1) Engineering services (CPC 8672) (2) Engineering advisory and pre-design services for traffic control systems (CPC Version 1.1: 83339) (3) Integrated engineering services Integrated engineering services for traffic control systems (CPC Version 1.1: 83319)		
	ไม่มีข้อจำกัดการเข้าสู่ตลาด แต่มีข้อจำกัดเรื่องการปฏิบัติเยี่ยงคนชาติว่าการบริการจะต้องได้รับการรับรองจากวิศวกรที่มีใบอนุญาตในไทย	ไม่มีข้อจำกัด	ข้อ (1) สามารถประกอบกิจการได้เฉพาะรูปแบบบริษัทจำกัด ห้างหุ้นส่วนจำกัด หรือห้างหุ้นส่วนสามัญจดทะเบียน โดยต้องมีสำนักงานใหญ่จดทะเบียนในประเทศไทย: - สัดส่วนการถือหุ้นต่างชาติ ไม่เกินร้อยละ 49 ของทุนจดทะเบียน และผู้ถือหุ้นต่างชาติต้องมีจำนวนน้อยกว่าครึ่งหนึ่งของจำนวนผู้ถือหุ้นทั้งหมด - บริษัทจำกัด กรรมการของบริษัทจำนวนไม่น้อยกว่ากึ่งหนึ่ง หรือกรรมการผู้จัดการของบริษัท จะต้องเป็นผู้มีสัญชาติไทยและได้รับใบอนุญาตจากสภาวิศวกร - ห้างหุ้นส่วนจำกัด หรือห้างหุ้นส่วนสามัญจดทะเบียน หุ้นส่วนผู้จัดการ หรือผู้จัดการของห้างหุ้นส่วน จะต้องเป็นผู้มีสัญชาติไทย และหุ้นส่วนจำนวนไม่น้อยกว่ากึ่งหนึ่ง หรือหุ้นส่วนผู้จัดการ จะต้องเป็นผู้มีสัญชาติไทยและได้รับใบอนุญาตจากสภาวิศวกร ข้อ (2) และ (3) สามารถประกอบกิจการได้เฉพาะรูปแบบบริษัทจำกัดที่จดทะเบียนในประเทศไทย ให้ต่างชาติถือหุ้นได้ไม่เกินร้อยละ 70 ในลักษณะการร่วมทุน (Joint-Ventures) กับนิติบุคคลไทย
บรูไน	(1) Engineering services (CPC 8672) (2) Integrated Engineering Services (CPC 8673) - for Transportation Infrastructure Turnkey Projects (CPC 86731) - for Water Supply and Sanitation Works Turnkey Projects (CPC 86732) - for the Construction of Manufacturing Turnkey Projects (CPC 86733) - for Other Turnkey Projects (CPC 86739) (3) Urban planning and landscape architectural services CPC 8674		
	ไม่มีข้อจำกัด ยกเว้นแบบ (plans) ต้องยื่นโดยวิศวกรที่ได้รับใบอนุญาตหรือบริษัท/ห้างหุ้นส่วนที่จดทะเบียนในบรูไน	ไม่มีข้อจำกัด	สัดส่วนการถือหุ้นต่างชาติ ไม่เกินร้อยละ 70 ของทุนจดทะเบียน โดยผู้บริหาร 1 ใน 2 คน หรือหากมีมากกว่า 2 คน อย่างน้อยต้องมี 2 คน ที่มีถิ่นที่อยู่ปกติในบรูไน

ประเทศ	Mode 1	Mode 2	Mode 3
กัมพูชา	(1) Engineering services (CPC 8672) (2) Integrated engineering services (CPC 8673)		
	ไม่มีข้อจำกัด	ไม่มีข้อจำกัด	ไม่มีข้อจำกัด
อินโดนีเซีย	(1) Engineering Services (CPC-8672 except CPC 86721 and 86725) (2) Advisory and Consultative Services Related to Engineering (CPC 86721) (3) Engineering Design Services for Industrial Processes and Production (CPC 86725) (4) Engineering Services (CPC 86725**) Mould and dies (die-Casting, forging, Stamping, etc.) Powder metallurgy (5) Integrated Engineering Services (CPC 8673)		
	ไม่มีข้อจำกัด	ไม่มีข้อจำกัด	ข้อ (1) และ (5) ต้องเป็นการประกอบกิจการร่วมกันโดยจัดตั้งสำนักงานตัวแทนในประเทศอินโดนีเซีย หรือการร่วมทุนในรูปแบบบริษัทจำกัด (Perseroan Terbatas) สัดส่วนการถือหุ้นต่างชาติไม่เกินร้อยละ 70 โดยข้อ (5) หุ้นส่วนฝ่ายอินโดนีเซียต้องเป็นผู้ที่ขึ้นทะเบียนไว้ที่ Construction Services Development Board และผ่านมาตรฐาน A/Big ข้อ (2) และ (3) ต้องเป็นการประกอบกิจการในลักษณะการร่วมทุน และ/หรือจัดตั้งสำนักงานตัวแทนในประเทศอินโดนีเซีย โดยการร่วมทุนจะอยู่ในรูปแบบบริษัทจำกัด (Perseroan Terbatas) สัดส่วนการถือหุ้นต่างชาติไม่เกินร้อยละ 49 และบริษัทต้องเป็นสมาชิกของ Indonesian Consultant Association ข้อ (4) ต้องเป็นการประกอบกิจการร่วมกันโดยจัดตั้งสำนักงานตัวแทนในประเทศอินโดนีเซีย ซึ่งใบอนุญาตสำหรับสำนักงานตัวแทนมีผล 3 ปี โดยสามารถขอขยายเวลาได้ บริษัทต่างชาติสามารถประกอบกิจการในลักษณะร่วมทุน โดยหุ้นส่วนฝ่ายอินโดนีเซียต้องเป็นผู้ที่ขึ้นทะเบียนไว้ที่ Construction Services Development Board และผ่านมาตรฐาน A/Big
สปป. ลาว	(1) Engineering services (CPC 8672) (2) Integrated engineering services (CPC 8673)		
	ไม่มีข้อจำกัด	ไม่มีข้อจำกัด	ไม่มีข้อจำกัด แต่ต้องได้รับอนุญาตตามกฎหมายที่เกี่ยวข้อง
มาเลเซีย	(1) Engineering services (CPC 8672) Covering: (CPC 86721- 86729) (2) Integrated engineering services (CPC 8673) Covering: (CPC 867231, 86732, 86733, 86739)		
	ไม่มีข้อจำกัด	ไม่มีข้อจำกัด	ข้อ (1) และ (2) สัดส่วนการถือหุ้นต่างชาติรวมไม่เกินร้อยละ 70 ข้อ (2) สามารถประกอบกิจการได้ในรูปแบบสำนักงานตัวแทน สำนักงานภูมิภาค หรือการร่วมทุนกับคนมาเลเซีย และ/หรือบริษัทที่ควบคุมโดยคนมาเลเซีย
เมียนมา	(1) Engineering services (CPC 8672) (2) Integrated engineering services (CPC 8673)		

ประเทศ	Mode 1	Mode 2	Mode 3
	ไม่มีข้อจำกัด	ไม่มีข้อจำกัด	ต้องได้รับอนุญาตตาม Myanmar Companies Act 1914 และ the Republic of the Union of Myanmar Foreign Investment Law (2012) ซึ่งอาจเป็นรูปแบบกิจการที่ต่างชาติถือหุ้นร้อยละ 100 กิจการในลักษณะร่วมทุน หรือตามแต่รูปแบบที่ตกลงในสัญญาที่ได้รับการอนุมัติ
ฟิลิปปินส์	Engineering Services (CPC 8672) The disciplines/activities covered by Engineering Services are limited to: Civil Engineering, Electrical Engineering, Geodetic Engineering, Mechanical Engineering, Metallurgical Engineering, Mining Engineering, Sanitary Engineering, Industrial Engineering (CPC 8672) (Note: Non-Regulated/Non-Licensed Services), Integrated Engineering Services on Sanitation Works (8673**)		
	ไม่มีข้อจำกัด	ไม่มีข้อจำกัด	ส่วนใหญ่ไม่มีข้อจำกัดด้านสัดส่วนการถือหุ้น โดยแต่ละประเภทของวิศวกรรม มีข้อกำหนดที่แตกต่างกันไปในด้านรูปแบบการจัดตั้งธุรกิจ Industrial Engineering ไม่มีข้อจำกัด หากสัดส่วนการถือหุ้นต่างชาติไม่เกิน ร้อยละ 70
สิงคโปร์	(1) Engineering services (CPC 8672) (2) Integrated engineering services (CPC 8673)		
	ไม่มีข้อจำกัด	ไม่มีข้อจำกัด	ไม่มีข้อจำกัด
เวียดนาม	(1) Engineering services (CPC 8672) (2) Integrated engineering services (CPC 8673)		
	ไม่มีข้อจำกัด	ไม่มีข้อจำกัด	ไม่มีข้อจำกัด ยกเว้นบริการที่เกี่ยวข้องกับภูมิประเทศ ธรณีเทคนิค อุทก ธรณีวิทยา การสำรวจด้านสิ่งแวดล้อมและการสำรวจทางเทคนิคสำหรับการวางแผนพัฒนาเมืองและชนบท และการวางแผนพัฒนารายสาขา ต้องได้รับการอนุมัติจากรัฐบาลเวียดนาม

สำหรับข้อผูกพัน Mode 4 อาเซียนได้จัดทำความตกลงว่าด้วยการเคลื่อนย้ายบุคคลธรรมดา (ASEAN Agreement on Movement of Natural Persons: ASEAN MNP Agreement) ซึ่งมีผลใช้บังคับเมื่อวันที่ 14 มิถุนายน 2559

ตารางที่ 3 : ตารางข้อผูกพันอาเซียนว่าด้วยการเคลื่อนย้ายบุคคลธรรมดา

Mode 4 ประเทศ	ผู้เยี่ยมชมเยือนทางธุรกิจ	ผู้โอนย้ายระหว่างบริษัทในเครือ	ผู้ให้บริการตามสัญญา
ไทย	ไม่ผูกพันวิศวกรโยธา		
	90 วัน ขยายระยะเวลาได้ไม่เกิน 1 ปี	1 ปี ขยายระยะเวลาได้อีก 3 ครั้ง ครั้งละไม่เกิน 1 ปี	-
บรูไน	-	3 ปี ขยายระยะเวลาได้อีก 2 ครั้ง ครั้งละ 1 ปี	-
กัมพูชา	90 วัน	2 ปี ขยายระยะเวลาได้อีก 3 ครั้ง ครั้งละ 1 ปี รวม	2 ปี

Mode 4 ประเทศ	ผู้เยี่ยมชมทางธุรกิจ	ผู้โอนย้ายระหว่างบริษัทในเครือ	ผู้ให้บริการตาม สัญญา
		แล้วไม่เกิน 5 ปี	
อินโดนีเซีย	ผูกพันตามสาขาในตารางข้อผูกพันเฉพาะ ยกเว้น Engineering Design Services for Industrial Processes and Production (CPC 86725) ผูกพันเฉพาะบุคคลประเภทกรรมการและผู้เชี่ยวชาญ		
	60 วัน	2 ปี ขยายระยะเวลาได้อีก 2 ครั้ง ครั้งละ 2 ปี	-
สปป. ลาว	30 วัน	1 เดือน – 1 ปี	-
มาเลเซีย	90 วัน	ไม่เกิน 10 ปี	-
เมียนมา	-	1 ปี	-
ฟิลิปปินส์	59 วัน	1 ปี	1 ปี
สิงคโปร์	-	2 ปี ขยายระยะเวลาได้อีก 2 ครั้ง ครั้งละ 3 ปี	-
เวียดนาม	90 วัน	3 ปี	90 วัน
	บุคลากรอื่น (Other Personnel) โดยครั้งแรกอนุญาตให้พำนักได้ไม่เกิน 3 ปี หรือตามเวลาที่ระบุในสัญญา (ให้อิงตามที่ระยะเวลาสั้น) และอาจขอขยายระยะเวลาได้ ผู้ขายบริการ (Service Sales Persons) โดยครั้งแรกอนุญาตให้พำนักได้ไม่เกิน 90 วัน หรือตามเวลาที่ระบุในสัญญา (ให้อิงตามที่ระยะเวลาสั้น) ผู้รับผิดชอบจัดตั้งธุรกิจ (Persons Responsible for Setting Up a Commercial Presence) โดยอนุญาตให้พำนักไม่เกิน 90 วัน		

5.2.2 ข้อตกลงยอมรับร่วมสาขาวิศวกรรมของอาเซียน ASEAN Mutual Recognition Arrangement on Engineering Services

วัตถุประสงค์

วัตถุประสงค์ของข้อตกลงฯ คือ เพื่ออำนวยความสะดวกการเคลื่อนย้ายนักวิชาชีพบริการวิศวกรรม และเพื่อแลกเปลี่ยนข้อมูลที่จำเป็นต่อการส่งเสริมการยอมรับแนวปฏิบัติที่ดีด้านมาตรฐานและคุณสมบัติของวิชาชีพ

สาระสำคัญของข้อตกลงฯ

หลักการของการจัดทำ MRA สาขาวิศวกรรม คือ การเปิดให้วิศวกรของประเทศอาเซียนที่มีคุณสมบัติตามที่กำหนดสามารถจดทะเบียนเป็นวิศวกรวิชาชีพอาเซียน (ASEAN Chartered Professional Engineer: ACPE) ซึ่งจะช่วยอำนวยความสะดวกในการขอใบอนุญาตประกอบวิชาชีพวิศวกรรมในประเทศอาเซียนอื่นได้ โดยต้องปฏิบัติตามเงื่อนไขและกฎระเบียบภายในของประเทศนั้น ๆ ซึ่งบางประเทศรวมทั้งไทยมีเงื่อนไขกำหนดให้วิศวกรอาเซียนต้องปฏิบัติงานร่วมกับวิศวกรท้องถิ่น

สำหรับกลไกในการดำเนินงานตาม MRA ในระดับประเทศ จะมีการจัดตั้งคณะกรรมการกำกับดูแล (Monitoring Committee: MC) ของแต่ละประเทศ เพื่อทำหน้าที่รับจดทะเบียนวิศวกรอาเซียนที่มีคุณสมบัติตามที่กำหนด ซึ่งในส่วนของประเทศไทยจะดำเนินการโดยสภาวิศวกร สำหรับกลไกการดำเนินงานในระดับอาเซียนจะอยู่ภายใต้การดูแลของ

คณะกรรมการประสานงานด้านวิศวกรรมวิชาชีพอาเซียน (ASEAN Chartered Professional Engineer Coordinating Committee: ACPECC) ซึ่งประกอบด้วยผู้แทนจาก คณะกรรมการกำกับดูแล (MC) ของประเทศสมาชิกอาเซียน

ประโยชน์ที่วิศวกรวิชาชีพจะได้รับจาก MRA

วิศวกรวิชาชีพที่มีคุณสมบัติตามที่กำหนดใน MRA มีสิทธิขออนุญาตองค์กรกำกับดูแลวิชาชีพวิศวกรรมในประเทศสมาชิกอาเซียนเพื่อประกอบวิชาชีพวิศวกรรมในประเทศนั้น ๆ ได้ ทั้งนี้ วิศวกรอาเซียนที่ได้รับอนุญาต จะได้ขึ้นทะเบียนเป็นวิศวกรวิชาชีพต่างด้าวจดทะเบียน (Registered Foreign Professional Engineer: RFPE) ซึ่งจะสามารถประกอบวิชาชีพวิศวกรรมในประเทศนั้น ๆ ได้ ภายใต้เงื่อนไขว่าต้องปฏิบัติตามกฎระเบียบภายในของประเทศนั้นๆ ด้วย ซึ่งบางประเทศ รวมทั้งไทยมีการกำหนดให้ต้องทำงานร่วมกับวิศวกรที่มีใบอนุญาตของประเทศนั้น ๆ

สถานะการดำเนินการล่าสุด

การดำเนินงานของ MRA สาขาวิศวกรรม ถือว่ามีความคืบหน้ามากที่สุด เมื่อเทียบกับ MRA ในสาขาวิชาชีพอื่น ๆ เนื่องจากลักษณะของวิชาชีพวิศวกรรม ซึ่งมีมาตรฐานเป็นสากล จึงทำให้การยอมรับคุณสมบัติที่อาเซียนตกลงกันได้ สามารถดำเนินการในทางปฏิบัติได้จริง โดยปัจจุบันมีวิศวกรไทยที่ได้รับการจดทะเบียนเป็นวิศวกรวิชาชีพอาเซียนแล้ว จำนวนทั้งสิ้น 242 คน ในจำนวนดังกล่าวมีวิศวกรที่เคลื่อนย้ายไปทำงาน ณ ประเทศปลายทาง (Host Country) แล้ว 9 คน รายละเอียดตามตาราง (ข้อมูลจากการประชุม ASEAN Chartered Professional Engineers Coordinating Committee ครั้งที่ 51 เมื่อวันที่ 27 กุมภาพันธ์, 2567)

ตารางที่ 4 : ตารางแสดงจำนวนวิศวกรที่ขึ้นทะเบียนเป็นวิศวกรวิชาชีพอาเซียน¹⁵

ประเทศสมาชิกอาเซียน	จำนวนวิศวกรวิชาชีพอาเซียน
บรูไน	36
กัมพูชา	114
อินโดนีเซีย	1,534
สปป. ลาว	18
มาเลเซีย	3,202
เมียนมา	622
ฟิลิปปินส์	974
สิงคโปร์	344
ไทย	242
เวียดนาม	344
รวม	7,430

5.3 เวที FTA อื่น ๆ

ตารางที่ 5 : ตารางข้อมูลผูกพันเปิดตลาดบริการ ไทย – ญี่ปุ่น [มีผลบังคับใช้ 1 พ.ย. 2550]

กิจกรรมที่ผูกพัน ¹⁶	เงื่อนไขในการเปิดตลาด
--------------------------------	-----------------------

^{๑๕} แหล่งที่มา: REPORT OF THE MEETING OF BUSINESS SERVICES SECTORAL WORKING GROUP (BSSWG) 27 กุมภาพันธ์ 2567

^{๑๖} CPC 86721 - บริการที่ปรึกษาและให้คำปรึกษาด้านวิศวกรรม

	กิจกรรมที่ผูกพัน ¹⁶	เงื่อนไขในการเปิดตลาด
ข้อผูกพันของไทย	<p>- Business Services: Professional Services</p> <ul style="list-style-type: none"> ● Engineering services (CPC 86721 – 8627 + 86729) 	<p>Mode 1 ไม่ผูกพัน Mode 2 ไม่มีข้อจำกัด Mode 3 สัดส่วนการถือหุ้นต่างชาติ ไม่เกินร้อยละ 49 ของทุนจดทะเบียน และผู้ถือหุ้นต่างชาติต้องมีจำนวนน้อยกว่าครึ่งหนึ่งของจำนวนผู้ถือหุ้นทั้งหมด Mode 4 ผู้ประกอบการเคลื่อนย้ายบุคคลธรรมดาในประเภทต่อไปนี้</p> <ul style="list-style-type: none"> - ผู้โอนย้ายระหว่างบริษัทในเครือ ระดับผู้บริหาร ผู้จัดการ หรือผู้เชี่ยวชาญ ที่ผ่าน “หลักเกณฑ์สำหรับความจำเป็นด้านการจัดการ” และหลักเกณฑ์อื่นของกรมการจัดหางาน โดยบุคคลนั้นต้องได้รับการจ้างโดยบริษัทนอกประเทศไทย มาเป็นเวลาไม่น้อยกว่า 1 ปี ก่อนเข้ามาในไทย - ผู้ให้บริการตามสัญญา ที่ผ่าน “หลักเกณฑ์สำหรับความจำเป็นด้านการจัดการ” และหลักเกณฑ์อื่นของกรมการจัดหางาน โดยต้องได้รับการว่าจ้างภายใต้สัญญาจ้างโดยบริษัทจำกัดความรับผิดชอบที่จดทะเบียนภายใต้กฎหมายไทย และประกอบธุรกิจอย่างมีนัยสำคัญในประเทศไทย <p>ไม่ผูกพันสำหรับวิศวกรโยธา</p>
ข้อผูกพันของญี่ปุ่น	<p>- Business Services: Professional Services</p> <ul style="list-style-type: none"> ● Engineering services and integrated engineering services (CPC 8672, 8673) excluding architectural services and civil engineering consulting services. ● Civil engineering consulting services (CPC 86721, 86724, 86727, 86729) (CPC 86741, 86742) (CPC 8676113) (CPC 8675113, 8675213) <u>Except CPC 86741</u>, services are limited to services necessary for civil engineering excluding engineering design services for buildings. 	<p>Mode 1 ไม่มีข้อจำกัด Mode 2 ไม่มีข้อจำกัด Mode 3 ไม่มีข้อจำกัด Mode 4 ผู้ประกอบการเคลื่อนย้ายบุคคลธรรมดาที่เกี่ยวข้องในประเภท</p> <ul style="list-style-type: none"> - ผู้เยี่ยมเยียนทางด้านธุรกิจ อนุญาตให้เข้าเมืองและพำนักชั่วคราว เป็นระยะเวลา 90 วัน ซึ่งอาจต่ออายุได้ - ผู้โอนย้ายระหว่างบริษัทในเครือ อนุญาตให้เข้าเมืองและพำนักชั่วคราว เป็นระยะเวลา 1 ปี หรือ 3 ปี ซึ่งอาจต่ออายุได้ ทั้งนี้ จะต้องได้รับการว่าจ้างโดยองค์กรสาธารณะหรือเอกชนที่ให้บริการในญี่ปุ่น มาแล้วเป็นระยะเวลาไม่น้อยกว่า 1 ปี ก่อนวันที่ยื่นคำขอ และจะต้องเป็นกิจกรรมเพื่ออำนวยความสะดวก มีการใช้เทคโนโลยีหรือความรู้ระดับสูง - นักลงทุน อนุญาตให้เข้าเมืองและพำนักชั่วคราว เป็นระยะเวลาไม่เกิน 5 ปี ซึ่งอาจต่ออายุได้ - บุคคลธรรมดาซึ่งดำเนินกิจกรรมทางธุรกิจที่ต้องใช้เทคโนโลยี และความรู้ระดับสูง หรือที่ต้องใช้ทักษะเฉพาะทางที่เป็นส่วนหนึ่งของสาขาเฉพาะของอุตสาหกรรม บนพื้นฐานของสัญญาส่วนบุคคลกับองค์กรสาธารณะหรือเอกชน อนุญาตให้เข้าเมืองและพำนักเป็นระยะเวลา 1 ปี หรือ 3 ปี ซึ่งอาจต่ออายุได้

ตารางที่ 6: ตารางข้อผูกพันเปิดตลาดบริการ อาเซียน – จีน ชุดที่ 3

	กิจกรรมที่ผูกพัน	เงื่อนไขในการเปิดตลาด
--	------------------	-----------------------

- CPC 86722 - บริการออกแบบทางวิศวกรรมสำหรับการก่อสร้างฐานรากและโครงสร้างอาคาร
 CPC 86723 - บริการออกแบบทางวิศวกรรมสำหรับติดตั้งเครื่องจักรกลและไฟฟ้าสำหรับอาคาร
 CPC 86724 - บริการออกแบบวิศวกรรมสำหรับงานวิศวกรรมโยธา
 CPC 86725 - บริการออกแบบทางวิศวกรรมสำหรับอุตสาหกรรมและกระบวนการผลิต
 CPC 86726 - งานบริการออกแบบทางวิศวกรรมที่ไม่ได้จำแนกไว้ที่อื่น
 CPC 86727 - บริการด้านวิศวกรรมอื่น ๆ ในระหว่างขั้นตอนการก่อสร้างและติดตั้ง
 CPC 86729 - บริการด้านวิศวกรรมอื่น ๆ

ข้อผูกพันของไทย	- Business Services: Professional Services <ul style="list-style-type: none"> ● Engineering services (CPC 8672) 	Mode 1 ไม่มีข้อจำกัดการเข้าสู่ตลาด แต่ไม่ผูกพันเรื่องการปฏิบัติเยี่ยงคนชาติ Mode 2 ไม่มีข้อจำกัด Mode 3 สัดส่วนการถือหุ้นต่างชาติ ไม่เกินร้อยละ 49 ของทุนจดทะเบียน และผู้ถือหุ้นต่างชาติต้องมีจำนวนน้อยกว่าครึ่งหนึ่งของจำนวนผู้ถือหุ้นทั้งหมด Mode 4 ผูกพันการเคลื่อนย้ายบุคคลธรรมดาในประเภทต่อไปนี้ - ผู้เยี่ยมเยียนทางด้านธุรกิจ หมายถึง บุคคลธรรมดาที่พำนักในไทย ด้วยวัตถุประสงค์ด้านประชุมหรือติดต่อทางธุรกิจ เข้าร่วมสัญญาซื้อขายหรือบริการ เยี่ยมเยียนธุรกิจที่จัดตั้ง การพำนักจะอนุญาตขั้นต้นไม่เกิน 90 วัน และอาจขยายระยะเวลาได้ไม่เกิน 1 ปี - ผู้โอนย้ายระหว่างบริษัทในเครือ ระดับผู้บริหาร ผู้จัดการ หรือผู้เชี่ยวชาญ โดยบุคคลนั้นต้องได้รับการจ้างโดยบริษัทนอกประเทศไทยมาเป็นเวลาไม่น้อยกว่า 1 ปีก่อนเข้ามาในไทย และต้องผ่านเงื่อนไขความจำเป็นด้านการจัดการของกรมการจัดหางาน โดยการพำนักดังกล่าวจะอนุญาตไม่เกิน 1 ปี และอาจขยายเวลาได้ 3 ครั้ง ครั้งละไม่เกิน 1 ปี ไม่ผูกพันสำหรับวิศวกรโยธา
ข้อผูกพันของจีน	- Business Services: Professional Services <ul style="list-style-type: none"> ● Engineering Services (CPC 8672) ● Integrated engineering services (CPC 8673) 	Mode 1 ไม่มีข้อจำกัดการเข้าสู่ตลาด แต่ไม่ผูกพันเรื่องการปฏิบัติเยี่ยงคนชาติ Mode 2 ไม่มีข้อจำกัด Mode 3 เปิดตลาดรวมถึงกิจการประเภทชาวต่างชาติเป็นเจ้าของทั้งหมด (wholly foreign-owned enterprises) Mode 4 ผูกพันการเคลื่อนย้ายบุคคลธรรมดาในประเภทต่อไปนี้ - ผู้เยี่ยมเยียนทางธุรกิจ โดยอนุญาตให้เข้าพำนักชั่วคราวไม่เกิน 90 วัน - ผู้โอนย้ายระหว่างบริษัทในเครือ ในระดับผู้จัดการ ผู้บริหาร และผู้เชี่ยวชาญ โดยอนุญาตให้พำนักได้ไม่เกิน 3 ปี - ผู้ให้บริการตามสัญญา โดยอนุญาตให้พำนักได้ตามระยะเวลาของสัญญา แต่ไม่เกิน 1 ปี - ผู้ติดตั้ง/ผู้ให้บริการ โดยเข้ามาเพื่อติดตั้งหรือให้บริการเกี่ยวกับอุปกรณ์/เครื่องจักรนั้น ๆ โดยอนุญาตให้พำนักได้ตามสัญญาแต่ไม่เกิน 3 เดือน

ตารางที่ 7: ตารางข้อผูกพันเปิดตลาดบริการ อาเซียน – เกาหลี ชุดที่ 1 [มีผลบังคับใช้ 1 มิ.ย. 2552]

	กิจกรรมที่ผูกพัน	เงื่อนไขในการเปิดตลาด
ข้อผูกพันของไทย	- Business Services: Professional Services <ul style="list-style-type: none"> ● Engineering Services (CPC 8672) 	Mode 1 ไม่มีข้อจำกัดการเข้าสู่ตลาด แต่ไม่ผูกพันเรื่องการปฏิบัติเยี่ยงคนชาติ Mode 2 ไม่มีข้อจำกัด Mode 3 สามารถประกอบกิจการได้เฉพาะรูปแบบบริษัทจำกัด ห้างหุ้นส่วนจำกัด หรือห้างหุ้นส่วนสามัญจดทะเบียน โดยต้องมีสำนักงานใหญ่จดทะเบียนในประเทศไทย: - สัดส่วนการถือหุ้นต่างชาติ ไม่เกินร้อยละ 49 ของทุนจดทะเบียน และผู้ถือหุ้นต่างชาติต้องมีจำนวนน้อยกว่าครึ่งหนึ่งของจำนวนผู้ถือหุ้นทั้งหมด - บริษัทจำกัด กรรมการของบริษัทจำนวนไม่น้อยกว่ากึ่งหนึ่ง หรือกรรมการผู้จัดการของบริษัท จะต้องเป็นผู้มีสัญชาติไทยและได้รับใบอนุญาตจากสภาวิศวกร - ห้างหุ้นส่วนจำกัด หรือห้างหุ้นส่วนสามัญจดทะเบียน หุ้นส่วนผู้จัดการ หรือผู้จัดการของห้างหุ้นส่วน จะต้องเป็นผู้มีสัญชาติไทย และหุ้นส่วนจำนวนไม่น้อยกว่ากึ่งหนึ่ง หรือหุ้นส่วนผู้จัดการ จะต้องเป็นผู้มีสัญชาติไทยและได้รับใบอนุญาตจากสภาวิศวกร Mode 4 ผูกพันการเคลื่อนย้ายบุคคลธรรมดาในประเภทต่อไปนี้ - ผู้เยี่ยมเยียนทางด้านธุรกิจ หมายถึง บุคคลธรรมดาที่พำนักในไทย ด้วยวัตถุประสงค์ด้านประชุมหรือติดต่อทางธุรกิจ เข้าร่วมสัญญาซื้อขายหรือบริการ เยี่ยมเยียนธุรกิจที่จัดตั้ง การพำนักจะอนุญาตขั้นต้นไม่เกิน 90 วัน และอาจขยายระยะเวลาได้ไม่เกิน 1 ปี - ผู้โอนย้ายระหว่างบริษัทในเครือ ระดับผู้บริหาร ผู้จัดการ หรือผู้เชี่ยวชาญ โดยบุคคลนั้นต้องได้รับการจ้างโดยบริษัทนอกประเทศไทยมาเป็นเวลาไม่น้อยกว่า 1 ปีก่อนเข้ามาในไทย และต้องผ่านเงื่อนไขความจำเป็นด้านการจัดการ

		ของกรมการจัดหางาน โดยการพำนักดังกล่าวจะอนุญาตไม่เกิน 1 ปี และอาจขยายเวลาได้ 3 ครั้ง ครั้งละไม่เกิน 1 ปี ไม่ผูกพันสำหรับวิศวกรโยธา
ข้อผูกพันของเกาหลี	- Business Services: Professional Services ● Engineering Services (CPC) Integrated engineering services (CPC 8673)	Mode 1 ไม่มีข้อจำกัด Mode 2 ไม่มีข้อจำกัด Mode 3 ไม่มีข้อจำกัด อย่างไรก็ตามตารางข้อผูกพันทั่วไปกำหนดว่า การเข้าซื้อกิจการของหุ้นที่โดดเด่น ของบริษัทภายในประเทศในสาขา อาทิ พลังงาน และการบิน และนักลงทุนซึ่งบริษัทเพิ่งเปลี่ยนมาเป็นบริษัทมหาชน อาจถูกจำกัดสิทธิ์ Mode 4 ผูกพันการเคลื่อนย้ายบุคคลธรรมดาในประเภทต่อไปนี้ - ผู้โอนย้ายระหว่างบริษัทในเครือ ในระดับผู้จัดการ ผู้บริหาร และผู้เชี่ยวชาญ โดยอนุญาตให้พำนักได้ไม่เกิน 3 ปี แต่สามารถขยายระยะเวลาได้ โดยขึ้นอยู่กับคุณสมบัติ - ผู้เยี่ยมเยียนทางธุรกิจ หรือผู้ขายบริการ โดยอนุญาตให้เข้าพำนักชั่วคราวไม่เกิน 90 วัน - ผู้ให้บริการตามสัญญา โดยอนุญาตให้พำนักได้ตามระยะเวลาของสัญญา แต่ไม่เกิน 1 ปี ในสาขาวิชาชีพวิศวกรรม: (1) Consultancy services related to the installation of computer hardware (2) Software R&D based implementation services (3) Data management services (4) Data system services (5) Specialty engineering design services for automobile

ตารางที่ 8 : ตารางข้อผูกพันเปิดตลาดบริการอาเซียน –ออสเตรเลีย –นิวซีแลนด์ [มีผลบังคับใช้ 12 มี.ค. 2553]

	กิจกรรมที่ผูกพัน	เงื่อนไขในการเปิดตลาด
ข้อผูกพันของไทย	- Business Services: Professional Services ● Engineering Services (CPC 86721 – 8627 + 86729)	✓เช่นเดียวกับ FTA อาเซียน – เกาหลี
ข้อผูกพันของออสเตรเลีย	- Business Services: Professional Services ● Engineering Services (CPC) ● Integrated engineering services (CPC 8673)	Mode 1 ไม่มีข้อจำกัด Mode 2 ไม่มีข้อจำกัด Mode 3 ไม่มีข้อจำกัด อย่างไรก็ตามตารางข้อผูกพันทั่วไป สำหรับบริษัท จัดตั้งในออสเตรเลียที่เป็นเจ้าของหรือควบคุมโดยชาวต่างชาติ มีข้อกำหนด กิจกรรมการลงทุนที่ต้องได้รับอนุญาตตาม Australia's foreign investment policy guidelines และจะต้องมีผู้จัดการอย่างน้อย 2 คน เป็นบุคคลที่อยู่อาศัยตามปกติ (ordinarily resident) ในออสเตรเลีย Mode 4 ผูกพันการเคลื่อนย้ายบุคคลธรรมดาในประเภทต่อไปนี้ - ผู้โอนย้ายระหว่างบริษัทในเครือ โดยผูกพันเฉพาะผู้บริหาร ผู้จัดการอาวุโส และผู้เชี่ยวชาญ โดยอนุญาตให้เข้าเมืองและพำนักครั้งแรกไม่เกิน 4 ปี และขยายระยะเวลาแล้วไม่เกิน 14 ปี/ ระดับผู้เชี่ยวชาญ 2 ปี ขยายระยะเวลาได้ - ผู้บริหารอิสระ ต้องมีงานที่รับผิดชอบหลักเกี่ยวกับการเข้ามาจัดตั้งใน ออสเตรเลีย โดยมีสำนักงานใหญ่ตั้งอยู่ในประเทศภาคีอื่น และไม่มีสาขาใน ออสเตรเลียมาก่อน โดยอนุญาตให้พำนักได้ไม่เกิน 2 ปี - ผู้เยี่ยมเยียนทางธุรกิจ ประกอบด้วยผู้ขายบริการ โดยอนุญาตให้พำนักไม่เกิน 6 เดือน ผู้ที่เข้ามาด้วยวัตถุประสงค์ในการเจรจาธุรกิจ หรือการประชุมสัมมนา โดยอนุญาตให้พำนักไม่เกิน 3 เดือน นักลงทุนหรือผู้บริหาร ผู้จัดการอาวุโส

		<p>หรือผู้เชี่ยวชาญซึ่งเข้ามาเพื่อการจัดตั้งธุรกิจ/การลงทุน โดยอนุญาตให้พำนักไม่เกิน 3 เดือน</p> <ul style="list-style-type: none"> - ผู้ให้บริการตามสัญญา ซึ่งอาจเป็นผู้ประกอบวิชาชีพอิสระหรือผู้เชี่ยวชาญ โดยอนุญาตให้พำนักไม่เกิน 12 เดือน ทั้งนี้ อาจมีข้อกำหนดเรื่อง Labour Market Test ในบางสาขาวิชาชีพ - คู่สมรสของผู้ไอนย้ายภายในบริษัท ผู้บริหารอิสระ และผู้ให้บริการตามสัญญา โดยอนุญาตให้พำนักได้ตามระยะเวลาของบุคคลหลัก และสามารถทำงานได้โดยมีระยะเวลาพำนักไม่เกิน 12 เดือน
ข้อผูกพันของนิวซีแลนด์	<p>- Business Services: Professional Services</p> <ul style="list-style-type: none"> ● Engineering Services (CPC) ● Integrated engineering services (CPC 8673) 	<p>Mode 1 ไม่มีข้อจำกัด</p> <p>Mode 2 ไม่มีข้อจำกัด</p> <p>Mode 3 ไม่มีข้อจำกัด อย่างไรก็ตามข้อกำหนดกิจการที่จะต้องขออนุญาตจาก Overseas Investment Commission อาทิ กิจการที่มีรายจ่ายในการจัดตั้งเกิน 10 ล้านเหรียญนิวซีแลนด์ กิจการที่มีมูลค่าเกิน 10 ล้านเหรียญนิวซีแลนด์ ซึ่งต่างชาติเข้าซื้อกิจการหรือควบคุมกิจการ โดยต่างชาติถือหุ้นหรือมีอำนาจในการออกเสียงตั้งแต่ร้อยละ 25 ขึ้นไป เป็นต้น</p> <p>Mode 4 ผูกพันการเคลื่อนย้ายบุคคลธรรมดาในประเภทต่อไปนี้</p> <ul style="list-style-type: none"> - ผู้ไอนย้ายระหว่างบริษัทในเครือ โดยผูกพันเฉพาะผู้บริหาร ผู้จัดการ และผู้เชี่ยวชาญ โดยอนุญาตให้เข้าเมืองและพำนักได้ไม่เกิน 3 ปี - ผู้ติดตั้ง/ผู้ให้บริการ โดยเข้ามาเพื่อติดตั้งหรือให้บริการเกี่ยวกับอุปกรณ์/เครื่องจักรนั้น ๆ โดยอนุญาตให้พำนักได้ไม่เกิน 3 เดือน ในทุก ๆ 12 เดือน - ผู้ให้บริการอิสระ ได้แก่ ผู้ประกอบวิชาชีพอิสระ ซึ่งไม่มีนายจ้าง และต้องไม่เข้ามาเพื่อจัดตั้งธุรกิจหรือนิวซีแลนด์ โดยจะต้องมีคุณสมบัติตามที่กำหนดและผ่านการประเมิน Economic Needs Tests ทั้งนี้ จะได้รับอนุญาตให้พำนักได้ไม่เกิน 12 เดือน - ผู้เยี่ยมเยียนทางธุรกิจ ผู้ที่เข้ามาด้วยวัตถุประสงค์ในการเจรจาธุรกิจ หรือการประชุมสัมมนา หรือนักลงทุนซึ่งเข้ามาเพื่อการจัดตั้งธุรกิจ/การลงทุน โดยอนุญาตให้พำนักรวมแล้วไม่เกิน 3 เดือนในแต่ละปีปฏิทิน - คู่สมรสของผู้ไอนย้ายภายในบริษัท ผู้บริหารอิสระ และผู้ให้บริการตามสัญญา โดยอนุญาตให้พำนักได้ตามระยะเวลาของบุคคลหลัก และสามารถทำงานได้

ตารางที่ 9: ตารางข้อผูกพันเปิดตลาดบริการ อาเซียน – อินเดีย [มีผลบังคับใช้ 1 ม.ค. 2558]

	กิจกรรมที่ผูกพัน	เงื่อนไขในการเปิดตลาด
ข้อผูกพันของไทย	<p>- Business Services: Professional Services</p> <ul style="list-style-type: none"> ● Engineering services (CPC 86721 – 8672+ 86729) 	<p>Mode 1 ไม่ผูกพัน</p> <p>Mode 2 Mode 3 และ Mode 4 เช่นเดียวกับ FTA อาเซียน – เกาหลี</p>
ข้อผูกพันของอินเดีย	<p>- Business Services: Professional Services</p> <ul style="list-style-type: none"> ● Engineering Services (CPC 8672) 	<p>Mode 1 ไม่มีข้อจำกัด</p> <p>Mode 2 ไม่มีข้อจำกัด</p> <p>Mode 3 สัดส่วนการถือหุ้นต่างชาติ ไม่เกินร้อยละ 51 สำหรับนักลงทุนที่เคยร่วมงานในสาขาเฉพาะใดกับอินเดียมาก่อน หากมาลงทุนในสาขาดังกล่าว จะต้องได้รับการอนุญาตจาก Foreign Investment Promotion Board</p> <p>Mode 4 ผูกพันการเคลื่อนย้ายบุคคลธรรมดาในประเภทต่อไปนี้</p> <ul style="list-style-type: none"> - ผู้เยี่ยมเยียนทางด้านธุรกิจ โดยอนุญาตให้เข้าพำนักชั่วคราวไม่เกิน 180 วัน - ผู้ไอนย้ายระหว่างบริษัทในเครือ ในระดับผู้จัดการ ผู้บริหาร และผู้เชี่ยวชาญ โดยอนุญาตให้พำนักได้ไม่เกิน 5 ปี - ผู้ให้บริการตามสัญญา ภายใต้กิจกรรมในสาขาคอมพิวเตอร์และบริการที่เกี่ยวข้อง - ผู้ให้บริการวิชาชีพอิสระ ภายใต้กิจกรรมในสาขาคอมพิวเตอร์และบริการที่

	เกี่ยวข้อง
<ul style="list-style-type: none"> ● Integrated engineering services (CPC 8673) 	<p>Mode 1 ไม่มีข้อจำกัด</p> <p>Mode 2 ไม่มีข้อจำกัด</p> <p>Mode 3 สัดส่วนการถือหุ้นต่างชาติ ไม่เกินร้อยละ 49 สำหรับนักลงทุนที่เคยร่วมงานในสาขาเฉพาะใดกับอินเดียมาก่อน หากมาลงทุนในสาขาดังกล่าว จะต้องได้รับการอนุญาตจาก Foreign Investment Promotion Board</p> <p>Mode 4 ไม่ผูกพัน</p>

ตารางที่ 10 : ตารางข้อผูกพันเปิดตลาดบริการ ไทย – ซิลี [มีผลบังคับใช้ 5 พ.ย. 2558]

	กิจกรรมที่ผูกพัน	เงื่อนไขในการเปิดตลาด
ข้อผูกพันของไทย	<p>- Business Services: Professional Services</p> <ul style="list-style-type: none"> ● Engineer advisory and pre-design services for traffic control systems (CPC 1.1: 83339) ● Integrated engineer services for traffic control system (CPC 1.1: 83319) 	<p>Mode 1 ไม่มีข้อจำกัดการเข้าสู่ตลาด แต่มีข้อจำกัดการปฏิบัติเยี่ยงคนชาติว่า บริการต้องได้รับการรับรองจากวิศวกรที่มีใบอนุญาตในไทย</p> <p>Mode 2 ไม่มีข้อจำกัด</p> <p>Mode 3 สัดส่วนการถือหุ้นต่างชาติ ไม่เกินร้อยละ 70 ของทุนจดทะเบียน และดำเนินธุรกิจในรูปแบบบริษัทจำกัด จดทะเบียนในประเทศไทย ลักษณะการร่วมทุน (Joint Venture) กับนิติบุคคลสัญชาติไทย</p> <p>Mode 4 เช่นเดียวกับ FTA อาเซียน – เกาหลี</p>
ข้อผูกพันของซิลี	<p>- Business Services: Professional Services</p> <ul style="list-style-type: none"> ● Engineering services - Advisory and consultative engineering services (86721) - Engineering design services for industrial processes and production (part of CPC 86725) - Engineering design services relating to sanitary works (CPC 86726) 	<p>Mode 1 ไม่มีข้อจำกัด</p> <p>Mode 2 ไม่มีข้อจำกัด</p> <p>Mode 3 ไม่มีข้อจำกัด สามารถลงทุนได้ในรูปแบบบริษัทมหาชน บริษัทเอกชน จำกัด และ บริษัทในเครือ (subsidiaries) ทั้งนี้ Foreign Investment Committee มีสิทธิปฏิเสธคำขอการลงทุนตามกฎหมาย</p> <p>Mode 4 ผู้บริหารอาวุโสหรือผู้เชี่ยวชาญพิเศษ ซึ่งได้รับการว่าจ้างโดยองค์กรมาแล้ว เป็นระยะเวลา 2 ปี และมาปฏิบัติหน้าที่เดียวกันกับหน้าที่ตอนอยู่บริษัทแม่ โดยการพำนักดังกล่าวจะอนุญาตไม่เกิน 2 ปี และขอขยายเวลาได้อีก 2 ปี ทั้งนี้ หากบริษัทมีการจ้างงานมากกว่า 25 คน จะต้องไม่จ้างบุคคลต่างชาติเกินร้อยละ 15</p>
	<ul style="list-style-type: none"> ● Integrated engineering services: - Integrated engineering services for energy services (86733) 	<p>Mode 1 ไม่ผูกพัน</p> <p>Mode 2 ไม่มีข้อจำกัด</p> <p>Mode 3 ไม่ผูกพัน</p> <p>Mode 4 ผู้บริหารอาวุโสหรือผู้เชี่ยวชาญพิเศษ ซึ่งได้รับการว่าจ้างโดยองค์กรมาแล้ว เป็นระยะเวลา 2 ปี และมาปฏิบัติหน้าที่เดียวกันกับหน้าที่ตอนอยู่บริษัทแม่ โดยการพำนักดังกล่าวจะอนุญาตไม่เกิน 2 ปี และขอขยายเวลาได้อีก 2 ปี ทั้งนี้ หากบริษัทมีการจ้างงานมากกว่า 25 คน จะต้องไม่จ้างบุคคลต่างชาติเกินร้อยละ 15</p>

ตารางที่ 11: ตารางข้อผูกพันเปิดตลาดบริการ อาเซียน – ฮองกง [มีผลบังคับใช้ 11 มิ.ย. 2562]

ข้อผูกพันของไทย	- Business Services: Professional Services <ul style="list-style-type: none"> ● Engineering Services (CPC 86721 - 86727) 	✓ <i>เช่นเดียวกับ FTA อาเซียน – เกาหลี</i>
ข้อผูกพันของฮ่องกง	- Business Services: Professional Services <ul style="list-style-type: none"> ● Engineering Services (CPC 86721) 	Mode 1 ไม่ผูกพัน Mode 2 ไม่ผูกพัน Mode 3 ไม่มีข้อจำกัด ยกเว้นในส่วนที่ต้องขึ้นทะเบียนเป็น Registered Professional Engineer บุคคลนั้นจะต้องมีประสบการณ์ที่เกี่ยวข้องในฮ่องกง 1 ปี ก่อนวันที่ยื่นใบขอขึ้นทะเบียน และต้องเป็น ordinarily resident ในฮ่องกง Mode 4 ผู้ประกอบการเคลื่อนย้ายบุคคลธรรมดาในประเภทต่อไปนี้ <ul style="list-style-type: none"> - ผู้เยี่ยมเยียนทางด้านธุรกิจ อนุญาตไม่เกิน 90 วัน - ผู้โอนย้ายระหว่างบริษัทในเครือ ระดับผู้จัดการอาวุโส (senior manager) หรือผู้เชี่ยวชาญ โดยบุคคลนั้นต้องได้รับการจ้างโดยบริษัทที่ให้การสนับสนุน การเดินทางเข้าฮ่องกงมาเป็นเวลาไม่น้อยกว่า 1 ปีก่อนวันยื่นคำขอเดินทางเข้าฮ่องกง โดยการพำนักดังกล่าวจะอนุญาตไม่เกิน 1 ปี และอาจขยายเวลาได้รวมไม่เกิน 5 ปี

ตารางที่ 12: ตารางข้อผูกพันเปิดตลาดบริการ อาเซียน – ญี่ปุ่น [มีผลบังคับใช้ 1 ส.ค. 2563]

	กิจกรรมที่ผูกพัน	เงื่อนไขในการเปิดตลาด
ข้อผูกพันของไทย	- Business Services: Professional Services <ul style="list-style-type: none"> ● Engineering services (CPC 86721 – 8627 + 86729) 	Mode 1 ไม่ผูกพัน Mode 2 ไม่มีข้อจำกัด Mode 3 สัดส่วน การถือหุ้น ต่างชาติ ไม่เกิน ร้อยละ 49 ของทุนจดทะเบียน และผู้ถือหุ้นต่างชาติต้องมีจำนวนน้อยกว่าครึ่งหนึ่งของจำนวนผู้ถือหุ้นทั้งหมด Mode 4 ผู้ประกอบการเคลื่อนย้ายบุคคลธรรมดาในประเภทต่อไปนี้ <ul style="list-style-type: none"> - ผู้เยี่ยมเยียนทางด้านธุรกิจ - ผู้โอนย้ายระหว่างบริษัทในเครือ ระดับผู้บริหาร ผู้จัดการ หรือผู้เชี่ยวชาญ โดยต้องผ่านเงื่อนไขความจำเป็นด้านการจัดการของกรมการจัดหางาน โดยบุคคลธรรมดาจะต้องผ่านเกณฑ์ที่กำหนดโดยกระทรวงแรงงานและหน่วยงานที่เกี่ยวข้องในการได้รับใบอนุญาตหรือการอนุญาตในสาขาหรือสาขาย่อยใดก็ตามตามกฎหมายหรือข้อบังคับที่ระบุไว้โดยเฉพาะ ไม่ผูกพันสำหรับวิศวกรโยธา
ข้อผูกพันของญี่ปุ่น	- Business Services: Professional Services <ul style="list-style-type: none"> ● Engineering services and integrated engineering services (CPC 8672, 8673) excluding architectural services and civil engineering consulting services. ● Civil engineering consulting services (CPC 86721, 86724, 86727, 86729) (CPC 86741, 86742) (CPC 86761) (CPC 86751, 86752), limited to 	Mode 1 ไม่มีข้อจำกัด Mode 2 ไม่มีข้อจำกัด Mode 3 ไม่มีข้อจำกัด Mode 4 ผู้ประกอบการเคลื่อนย้ายบุคคลธรรมดาในประเภท <ul style="list-style-type: none"> - ผู้เยี่ยมเยียนทางด้านธุรกิจ อนุญาตให้เข้าเมือง/พำนักชั่วคราว เป็นระยะเวลา 90 วัน ซึ่งอาจต่ออายุได้ - ผู้โอนย้ายระหว่างบริษัทในเครือ อนุญาตให้เข้าเมือง/พำนักชั่วคราว เป็นระยะเวลาไม่เกิน 5 ปี ซึ่งอาจต่ออายุได้ - ผู้ให้บริการอิสระ/ผู้ให้บริการวิชาชีพอิสระ อนุญาตให้เข้าเมือง/พำนักชั่วคราว เป็นระยะเวลาไม่เกิน 5 ปี ซึ่งอาจต่ออายุได้ - นักลงทุน อนุญาตให้เข้าเมืองและพำนักชั่วคราว เป็นระยะเวลาไม่เกิน 5 ปี ซึ่งอาจต่ออายุได้

	กิจกรรมที่ผูกพัน	เงื่อนไขในการเปิดตลาด
	services necessary for civil engineering excluding engineering design services for buildings.	

ตารางที่ 13: ตารางข้อผูกพันเปิดตลาดบริการ ความตกลงหุ้นส่วนทางเศรษฐกิจระดับภูมิภาค (Regional Comprehensive Economic Partnership: RCEP) [มีผลบังคับใช้ 1 ม.ค. 2565]

ข้อผูกพันของภาคีที่ผูกพันในรูปแบบ Positive List	กิจกรรมที่ผูกพัน	เงื่อนไขในการเปิดตลาด
ไทย	- Business Services: Professional Services ● Engineering Services (CPC 8672)	Mode 1 ไม่มีข้อจำกัด Mode 2 – 4 เช่นเดียวกับ FTA อาเซียน – เกาหลี
	● Integrated engineering services - Integrated engineering services for traffic control systems (CPC Version 1.1: 83319)	Mode 1 ไม่มีข้อจำกัด Mode 2 ไม่มีข้อจำกัด Mode 3 สัดส่วนการถือหุ้นต่างชาติ ไม่เกินร้อยละ 70 ของทุนจดทะเบียน และดำเนินธุรกิจในรูปแบบบริษัทจำกัด จดทะเบียนในประเทศไทย ลักษณะการร่วมทุน (Joint Venture) กับนิติบุคคลสัญชาติไทย Mode 4 เช่นเดียวกับ FTA อาเซียน – เกาหลี
กัมพูชา	- Business Services: Professional Services ● Engineering Services (CPC 8672) ● Integrated engineering services (CPC 8673)	Mode 1 ไม่มีข้อจำกัด Mode 2 ไม่มีข้อจำกัด Mode 3 ไม่มีข้อจำกัด Mode 4 ผู้ประกอบการเคลื่อนย้ายบุคคลธรรมดาในประเภทต่อไปนี้ - ผู้เยี่ยมเยือนทางธุรกิจ โดยครั้งแรกอนุญาตให้พำนักได้ไม่เกิน 30 วัน และอาจขอขยายระยะเวลาได้ไม่เกิน 90 วัน - ผู้มาจัดตั้งธุรกิจ ไม่มีข้อจำกัดเรื่องระยะเวลา - ผู้โอนย้ายระหว่างบริษัทในเครือ โดยครั้งแรกอนุญาตให้พำนักได้ไม่เกิน 2 ปี และอาจขอขยายระยะเวลาได้อีก 3 ครั้ง ครั้งละ 1 ปี รวมกันไม่เกิน 5 ปี
สปป. ลาว	- Business Services: Professional Services ● Engineering Services (CPC 8672) ● Integrated engineering services (CPC 8673)	Mode 1 - Mode 2 ไม่มีข้อจำกัด แต่ต้องได้รับการรับรองโดยวิศวกรที่มีใบรับรองการปฏิบัติงานที่ ซึ่งทำงานในนิติบุคคลที่จัดตั้งขึ้นใน สปป. ลาว Mode 3 ไม่มีข้อจำกัด Mode 4 ผู้ประกอบการเคลื่อนย้ายบุคคลธรรมดาในประเภทต่อไปนี้ - ผู้เยี่ยมเยือนทางธุรกิจ โดยอนุญาตให้พำนักได้ไม่เกิน 90 วัน - ผู้โอนย้ายระหว่างบริษัทในเครือ โดยครั้งแรกอนุญาตให้พำนักได้ไม่เกิน 1 ปี และอาจขอขยายระยะเวลาได้อีกทุก 6 เดือน รวมกันไม่เกิน 3 ปี
ฟิลิปปินส์	- Business Services: Professional Services ● Engineering Services (CPC 8672**) ● Metallurgical Engineering (CPC 8672**) ● Sanitary	Mode 1 ไม่มีข้อจำกัด Mode 2 ไม่มีข้อจำกัด Mode 3 ไม่มีผูกพัน Mode 4 ผู้ประกอบการเคลื่อนย้ายบุคคลธรรมดาในประเภทต่อไปนี้ - ผู้เยี่ยมเยือนทางธุรกิจ โดยครั้งแรกอนุญาตให้พำนักได้ไม่เกิน 30 วัน และอาจขอขยายระยะเวลาได้ - ผู้โอนย้ายระหว่างบริษัทในเครือ โดยครั้งแรกอนุญาตให้พำนักได้ไม่เกิน 30

	Engineering (CPC 8672**) <ul style="list-style-type: none"> ● Integrated engineering services on Sanitation Work (CPC 8673**) 	วัน และอาจขอขยายระยะเวลาได้ ไม่ผูกพัน Integrated engineering service on Sanitation Work (CPC 8673**)
เมียนมา	- Business Services: Professional Services <ul style="list-style-type: none"> ● Engineering Services (CPC 8672) ● Integrated engineering services (CPC 8673) 	Mode 1 ไม่มีข้อจำกัด Mode 2 ไม่มีข้อจำกัด Mode 3 ไม่มีข้อจำกัด แต่ต้องได้รับอนุญาตตามกฎหมายบริษัทและกฎหมายการลงทุนของเมียนมา Mode 4 ไม่ผูกพัน
เวียดนาม	- Business Services: Professional Services <ul style="list-style-type: none"> ● Engineering Services (CPC 8672) ● Integrated engineering services (CPC 8673) 	Mode 1 ไม่มีข้อจำกัด Mode 2 ไม่มีข้อจำกัด Mode 3 ไม่มีข้อจำกัด ยกเว้นบริการที่เกี่ยวข้องกับภูมิประเทศ ธรณีเทคนิค อุทกธรณีวิทยา การสำรวจด้านสิ่งแวดล้อมและการสำรวจทางเทคนิคสำหรับการวางแผนพัฒนาเมืองและชนบท และการวางแผนพัฒนารายสาขา ต้องได้รับการอนุมัติจากรัฐบาลเวียดนาม Mode 4 ผูกพันการเคลื่อนย้ายบุคคลธรรมดาในประเภทต่อไปนี้ <ul style="list-style-type: none"> - ผู้โอนย้ายระหว่างบริษัทในเครือ โดยครั้งแรกอนุญาตให้พำนักได้ไม่เกิน 3 ปี และอาจขอขยายระยะเวลาได้ - ผู้ให้บริการตามสัญญา เฉพาะ Engineering Services (CPC 8672) ซึ่งถูกจ้างโดยนิติบุคคลต่างชาติที่ไม่ได้มีการจัดตั้งธุรกิจเวียดนาม โดยอนุญาตให้พำนัก 90 วัน หรือตามเวลาที่ระบุในสัญญา (ให้อิงตามที่ระยะเวลาสั้น) - บุคลากรอื่น (Other Personnel) โดยครั้งแรกอนุญาตให้พำนักได้ไม่เกิน 3 ปี หรือตามเวลาที่ระบุในสัญญา (ให้อิงตามที่ระยะเวลาสั้น) และอาจขอขยายระยะเวลาได้ - ผู้ขายบริการ (Service Sales Persons) โดยอนุญาตให้พำนักไม่เกิน 90 วัน - ผู้รับผิดชอบจัดตั้งธุรกิจ (Persons Responsible for Setting Up a Commercial Presence) โดยอนุญาตให้พำนักไม่เกิน 90 วัน
จีน	- Business Services: Professional Services <ul style="list-style-type: none"> ● Engineering Services (CPC 8672) ● Integrated engineering services (CPC 8673) 	Mode 1 ไม่มีข้อจำกัด แต่ต้องร่วมมือกับองค์กรวิชาชีพของจีน ยกเว้นการออกแบบโครงการ Mode 2 ไม่มีข้อจำกัด Mode 3 เปิดตลาดรวมถึงกิจการประเภทชาวต่างชาติเป็นเจ้าของทั้งหมด (wholly foreign-owned enterprises) Mode 4 ผูกพันการเคลื่อนย้ายบุคคลธรรมดาในประเภทต่อไปนี้ <ul style="list-style-type: none"> - ผู้เยี่ยมเยือนทางธุรกิจ โดยอนุญาตให้พำนักได้ไม่เกิน 90 วัน - ผู้โอนย้ายระหว่างบริษัทในเครือ โดยครั้งแรกอนุญาตให้พำนักได้ไม่เกิน 3 ปี หรือตามเวลาที่ระบุในสัญญา (ให้อิงตามที่ระยะเวลาสั้น) - ผู้ให้บริการตามสัญญา เฉพาะ engineering services ตามระยะเวลาของสัญญา แต่ไม่เกิน 1 ปี - ผู้ติดตั้ง/ผู้ให้บริการ ตามระยะเวลาของสัญญา แต่ไม่เกิน 3 เดือน - คู่สมรส โดยอนุญาตให้พำนักได้ไม่เกิน 12 เดือน และไม่เกินที่คู่สมรสที่ได้รับการอนุญาตให้พำนัก
นิวซีแลนด์	- Business Services: Professional Services <ul style="list-style-type: none"> ● Engineering Services (CPC 8672) ● Integrated engineering services (CPC 8673) 	Mode 1 ไม่มีข้อจำกัด Mode 2 ไม่มีข้อจำกัด Mode 3 ไม่มีข้อจำกัด อย่างไรก็ตาม ตามตารางข้อผูกพันทั่วไปมีข้อกำหนดกิจการที่จะต้องขออนุญาตจาก Overseas Investment Office อาทิ กิจการที่มีรายจ่ายในการจัดตั้งเกิน 10 ล้านดอลลาร์นิวซีแลนด์ กิจการที่มีมูลค่าเกิน 10 ล้านดอลลาร์นิวซีแลนด์ ซึ่งต่างชาติเข้าซื้อกิจการหรือควบคุมกิจการ โดยต่างชาติถือหุ้นหรือมีอำนาจในการออกเสียงตั้งแต่ร้อยละ 25 ขึ้น

		<p>ไป เป็นต้น</p> <p>Mode 4 ผู้ประกอบการเคลื่อนย้ายบุคคลธรรมดาในประเภทต่อไปนี้</p> <ul style="list-style-type: none"> - ผู้เยี่ยมเยือนทางธุรกิจ ไม่เกิน 3 เดือน ในรอบ 1 ปี - ผู้โอนย้ายระหว่างบริษัทในเครือ ไม่เกิน 3 ปี - ผู้ประกอบวิชาชีพอิสระ ไม่เกิน 12 เดือน - ผู้ติดตั้ง/ผู้ให้บริการ ไม่เกิน 3 เดือน ในรอบ 1 ปี
ชื่อผู้กีดกันของภาคีที่ผู้กีดกันในรูปแบบ Negative List ¹⁷	กิจกรรมที่ผู้กีดกัน	รายละเอียดข้อสงวน
บรูไน	<p>- Business Services:</p> <ul style="list-style-type: none"> ● Engineering Services ● Integrated engineering services ● Quantity Surveying Services ● Surveying Services 	<p>คนต่างชาติหรือนิติบุคคลต่างชาติห้ามให้บริการ ยกเว้น</p> <ul style="list-style-type: none"> - อาศัยอยู่ในบรูไนเป็นเวลาอย่างน้อย 90 วัน/ปีปฏิทิน และได้จดทะเบียนเป็นวิศวกรหรือนักสำรวจปริมาณวิชาชีพกับสภาวิชาชีพในสาขาที่เกี่ยวข้องของบรูไน - หากไม่มีถิ่นที่อยู่ในบรูไน ให้ดำเนินการผ่านนิติบุคคลท้องถิ่นที่ผู้ให้บริการได้จดทะเบียนเป็นวิศวกรหรือนักสำรวจปริมาณวิชาชีพ และมีหนังสือรับรองการประกอบวิชาชีพจากสภาวิชาชีพในสาขาที่เกี่ยวข้องของบรูไน - นิติบุคคล ที่จัดตั้งขึ้นในบรูไน ในรูปแบบห้างหุ้นส่วนหรือกิจการร่วมค้า ซึ่งมีสัดส่วนการถือหุ้นต่างชาติไม่เกินร้อยละ 51 และมีคนบรูไนอย่างน้อย 1 คน ซึ่งจดทะเบียนเป็นวิศวกรหรือนักสำรวจปริมาณวิชาชีพ และมีหนังสือรับรองการประกอบวิชาชีพจากสภาวิชาชีพในสาขาที่เกี่ยวข้องของบรูไน <p>Mode 4 ผู้ประกอบการเคลื่อนย้ายบุคคลธรรมดาในประเภทต่อไปนี้</p> <ul style="list-style-type: none"> - ผู้โอนย้ายระหว่างบริษัทในเครือ โดยครั้งแรกอนุญาตให้ทำนได้ไม่เกิน 3 ปี และอาจขอขยายระยะเวลาได้ 2 ปี รวมกันไม่เกิน 5 ปี โดยผู้กีดกันเฉพาะสาขา ดังนี้ <ul style="list-style-type: none"> • Engineering Services; • Integrated Engineering Services, which is only applicable to the following sectors: <ul style="list-style-type: none"> - for Transportation Infrastructure Turnkey Projects - for Water Supply and Sanitation Works Turnkey Projects - for the Construction of Manufacturing Turnkey Projects - for Other Turnkey Projects
อินโดนีเซีย	<p>- Professional Services</p> <ul style="list-style-type: none"> ● Engineering Services (CPC 8672 excluding CPC 86721, 86725, 86726) ● Integrated Engineering Services (CPC 8673) 	<p>สงวนไว้ใน List B¹⁸</p> <p>- สงวนการใช้หรือคงไว้ซึ่งมาตรการใด ๆ ที่เกี่ยวกับการให้บริการผ่านการจัดตั้งธุรกิจ (commercial presence) ซึ่งมีข้อกำหนด ดังนี้</p> <ol style="list-style-type: none"> (1) ประกอบธุรกิจร่วมกัน (Joint Operation) โดยต้องมีสำนักงานตัวแทนในอินโดนีเซีย ซึ่งใบอนุญาตจะมีอายุ 3 ปี แต่สามารถขอต่ออายุได้ (2) บริษัทร่วมทุน สัดส่วนการถือหุ้นต่างชาติไม่เกินร้อยละ 51 สำหรับบริษัทร่วมทุน (3) ใบอนุญาตสำหรับผู้ให้บริการต่างชาติอาจมีข้อกำหนดแตกต่างจากผู้ให้บริการของอินโดนีเซีย (4) ผู้ให้บริการต่างชาติ ให้บริการได้เฉพาะบริการที่เกี่ยวข้องกับโครงการที่ใช้เทคโนโลยีขั้นสูง หรือมีความเสี่ยงสูง หรือต้นทุนสูงเท่านั้น โดยคำนึงถึงสำหรับ “เทคโนโลยีขั้นสูง” “ความเสี่ยงสูง” และ “ต้นทุนสูง” ให้เป็นไปตามกฎระเบียบที่ให้บริการ
	<p>- Professional Services</p> <p>Engineering Services</p> <ul style="list-style-type: none"> ● Advisory and Consultative Engineering 	<p>สงวนไว้ใน List B</p> <p>- สงวนการใช้หรือคงไว้ซึ่งมาตรการใด ๆ ที่เกี่ยวกับการให้บริการผ่านการจัดตั้งธุรกิจ (commercial presence) ซึ่งกำหนดให้ประกอบธุรกิจร่วมกัน (Joint Operation) กับหุ้นส่วนอินโดนีเซียซึ่งเป็นสมาชิกสมาคมที่ปรึกษา</p>

¹⁷ หากสาขา/มาตรการใดไม่ได้มีการระบุถึง หมายถึง ไม่มีข้อจำกัดในสาขา/มาตรการนั้น

¹⁸ การสงวนรายการที่ภาคีสามารถออก/แก้ไขมาตรการในอนาคตได้

	<p>Services (CPC 86721)</p> <ul style="list-style-type: none"> - Professional Services Engineering Services <ul style="list-style-type: none"> ● Engineering Design Services for Industrial Processes and Production (CPC 86725**) only for steel mill, oil & gas, gas turbine industries <ul style="list-style-type: none"> (a) Mould and dies (die-casting, forging, stamping, etc.) (b) Powder metallurgy ● Engineering Design Services for Industrial Processes and Production (CPC 86725**) only for materials flows, equipment layout, material handling systems, processes and process control (which may integrate computer technology) for manufacturing plants 	<p>แห่งอินโดนีเซีย โดยการตั้งสำนักงานตัวแทนในอินโดนีเซีย</p> <p>สงวนไว้ใน List B</p> <ul style="list-style-type: none"> - สงวนการใช้หรือคงไว้ซึ่งมาตรการใด ๆ ที่เกี่ยวกับการให้บริการผ่านการจัดตั้งธุรกิจ (commercial presence) ซึ่งกำหนดให้จัดตั้งในรูปแบบบริษัทร่วมทุน กับหุ้นส่วนอินโดนีเซียซึ่งเป็นสมาชิกสมาคมที่ปรึกษาแห่งอินโดนีเซีย
<p>มาเลเซีย</p>	<ul style="list-style-type: none"> - Professional Services <ul style="list-style-type: none"> ● Engineering Services ● Quantity Surveying Services 	<p>Mode 4 ผู้กักขังการเคลื่อนย้ายบุคคลธรรมดาในประเภทต่อไปนี้</p> <ul style="list-style-type: none"> - ผู้เยี่ยมเยือนทางธุรกิจ โดยอนุญาตให้พำนัก 60 วัน และอาจขอขยายระยะเวลาได้ไม่เกิน 120 วัน - ผู้โอนย้ายระหว่างบริษัทในเครือ โดยอนุญาตให้พำนัก 2 และอาจขอขยายระยะเวลาได้อีก 2 ครั้ง ครั้งละ 2 ปี
<p>สิงคโปร์</p>	<ul style="list-style-type: none"> - Business Services <ul style="list-style-type: none"> ● Professional Engineer Services 	<ul style="list-style-type: none"> - Engineering Services ต้องได้รับการรับรองโดยวิชาชีพที่จดทะเบียนในมาเลเซีย - Engineering และ quantity surveying ประกอบวิชาชีพให้คำปรึกษาต้องจดทะเบียนกับสภาที่เกี่ยวข้อง - กรณีการจัดตั้งธุรกิจ 2 ใน 3 ของกรรมการ จะต้องเป็นผู้จดทะเบียนและเป็นผู้ประกอบวิชาชีพที่ได้รับการรับรอง <p>Mode 4 ผู้กักขังการเคลื่อนย้ายบุคคลธรรมดาในประเภทต่อไปนี้</p> <ul style="list-style-type: none"> - ผู้เยี่ยมเยือนทางธุรกิจ โดยอนุญาตให้พำนักไม่เกิน 90 วัน - ผู้โอนย้ายระหว่างบริษัทในเครือ โดยครั้งแรกอนุญาตให้พำนักได้ไม่เกิน 2 ปี และอาจขอขยายระยะเวลาได้ทุก 2 ปี - ผู้ติดตั้ง/ผู้ให้บริการ โดยอนุญาตให้พำนักไม่เกิน 3 เดือน หรือตามเวลาที่ระบุในสัญญา (ให้อิงตามที่ระยะเวลาสั้น) <ul style="list-style-type: none"> - บุคคลจดทะเบียนหรือนิติบุคคลที่ได้รับใบอนุญาตจากสภาวิศวกรของสิงคโปร์ (Professional Engineers Board: PEB) เฉพาะในสาขาที่รับอนุญาต - งานวิศวกรรมซึ่งต้องได้รับการอนุมัติจากหน่วยงานผู้มีอำนาจของสิงคโปร์ ในช่วงเวลาที่ดำเนินโครงการต้องดำเนินการโดยวิศวกรวิชาชีพที่อยู่ในสิงคโปร์ - นิติบุคคลต้องได้รับใบอนุญาต PEB ต้องอยู่ภายใต้การควบคุมและการ

		<p>จัดการของกรรมการหรือหุ้นส่วนที่เป็นวิศวกรวิชาชีพที่จดทะเบียนและได้รับใบรับรองการประกอบวิชาชีพของสิงคโปร์</p> <p>Mode 4 ผู้ก่อกองการเคลื่อนย้ายบุคคลธรรมดาในประเภทต่อไปนี้</p> <ul style="list-style-type: none"> - ผู้โอนย้ายระหว่างบริษัทในเครือ ไม่เกิน 3 ปี โดยขอขยายระยะเวลาได้อีก 2 ปี แต่รวมกันไม่เกิน 5 ปี ในสาขา ดังนี้ <ul style="list-style-type: none"> • Integrated Engineering Services, which is only applicable to the following sectors: <ul style="list-style-type: none"> - Civil engineering services - Production engineering services - Mechanical engineering services - Electrical engineering services - Electronic engineering services - Aeronautical engineering services - Marine engineering services - Naval architectural engineering services - Industrial engineering services - Chemical engineering services
ออสเตรเลีย	<p>- ไม่มีข้อสงวนในระดับรัฐบาลกลาง</p> <p>Mode 4 ผู้ก่อกองการเคลื่อนย้ายบุคคลธรรมดาในประเภทต่อไปนี้</p> <ul style="list-style-type: none"> - ผู้โอนย้ายระหว่างบริษัทในเครือ (ผู้บริหารหรือผู้จัดการ) โดยครั้งแรกอนุญาตให้พำนักได้ไม่เกิน 4 ปี และอาจขอขยายระยะเวลาได้ - ผู้โอนย้ายระหว่างบริษัทในเครือ (ผู้เชี่ยวชาญ) โดยครั้งแรกอนุญาตให้พำนักได้ไม่เกิน 2 ปี และอาจขอขยายระยะเวลาได้ - ผู้บริหารอิสระ โดยอนุญาตให้พำนักได้ไม่เกิน 2 ปี - ผู้เยี่ยมเยือนทางธุรกิจ ไม่เกิน 3 เดือน - ผู้ขายบริการ โดยครั้งแรกอนุญาตให้พำนักได้ 6 เดือน แต่ไม่เกิน 12 เดือน - ผู้ให้บริการตามสัญญา โดยอนุญาตให้พำนักไม่เกิน 12 เดือน และอาจขอขยายระยะเวลาได้ - คู่สมรสของผู้โอนย้ายระหว่างบริษัทในเครือ ผู้บริหารอิสระ และผู้ให้บริการตามสัญญา โดยอนุญาตให้พำนักได้ตามระยะเวลาของบุคคลหลัก และสามารถทำงานได้โดยมีระยะเวลาพำนักไม่เกิน 12 เดือน 	
ญี่ปุ่น	<p>- Professional Services</p> <ul style="list-style-type: none"> ● JSIC 7299 <p>Professional services, n.e.c</p>	<p>- วิศวกรก่อสร้างที่มีคุณสมบัติตามกฎหมายและข้อบังคับของญี่ปุ่น (“Kenchikushi”) หรือผู้จ้างวิศวกรก่อสร้างที่ประสงค์จะประกอบธุรกิจควบคุมงานก่อสร้าง งานที่เกี่ยวข้องกับสัญญาจ้างก่อสร้าง งานสำรวจและประเมินอาคาร และการเป็นตัวแทนในกระบวนการภายใต้กฎหมายและข้อบังคับของญี่ปุ่นเกี่ยวกับการก่อสร้าง หากมีการเรียกร้องค่าตอบแทนจากผู้อื่น จำเป็นต้องจัดตั้งสำนักงานในประเทศญี่ปุ่น</p> <p>Mode 4 ผู้ก่อกองการเคลื่อนย้ายบุคคลธรรมดาในประเภทต่อไปนี้</p> <ul style="list-style-type: none"> - ผู้เยี่ยมเยือนทางธุรกิจ โดยอนุญาตให้พำนักได้ไม่เกิน 90 วัน - ผู้โอนย้ายระหว่างบริษัทในเครือ โดยอนุญาตให้พำนักได้ไม่เกิน 5 ปี และอาจขอขยายระยะเวลาได้ - นักลงทุน โดยอนุญาตให้พำนักได้ไม่เกิน 5 ปี และอาจขอขยายระยะเวลาได้ - ผู้ประกอบวิชาชีพอิสระ โดยอนุญาตให้พำนักได้ไม่เกิน 5 ปี และอาจขอขยายระยะเวลาได้ - คู่สมรสและบุตร ของผู้โอนย้ายระหว่างบริษัทในเครือ นักลงทุน และผู้ประกอบวิชาชีพอิสระ โดยอนุญาตให้พำนักได้ตามระยะเวลาของบุคคลหลัก และคู่สมรสสามารถทำงานโดยเป็นไปตามเงื่อนไขของกฎหมาย
เกาหลีใต้	<p>- Engineering and Other Technical Services - Industrial Safety, Health Institution, and Consulting</p>	<p>- บุคคลที่ให้บริการการจัดการด้านความปลอดภัยและสุขภาพ หรือการวินิจฉัย (diagnostic) แก่สถานที่ทำงานด้านอุตสาหกรรม บุคคลที่ให้บริการให้คำปรึกษาด้านความปลอดภัยด้านอุตสาหกรรมหรือสุขภาพ จะต้องมีสำนักงานในเกาหลีใต้</p>

	Services	
	- Engineering and Other Technical Services - Engineering Services, Integrated Engineering Services, Surveying and Map-making Services (not including cadastral surveying and cadastral map-making services)	- จะต้องมีสำนักงานในเกาหลีใต้
		<p>Mode 4 ผู้ให้บริการเคลื่อนย้ายบุคคลธรรมดาในประเภทต่อไปนี้</p> <ul style="list-style-type: none"> - ผู้เยี่ยมเยือนทางธุรกิจ ไม่เกิน 90 วัน - ผู้โอนย้ายระหว่างบริษัทในเครือ ไม่เกิน 3 ปี และอาจขอขยายระยะเวลาได้ - ผู้ให้บริการตามสัญญา ตามระยะเวลาของสัญญา แต่ไม่เกิน 1 ปี ในสาขาวิชาชีพวิศวกรรม: <ul style="list-style-type: none"> - Consultancy services related to the installation of computer hardware - Software R&D based implementation services - Data management services - Data system services - Specialty engineering design services for automobile

5. สถิติการใช้สิทธิประโยชน์จาก FTA ต่าง ๆ

จากข้อมูลกรมพัฒนาธุรกิจพบว่าการออกหนังสือรับรองการประกอบธุรกิจของคนต่างด้าวด้านก่อสร้างและวิศวกรรม จำนวน 714 ราย ซึ่งข้อมูลดังกล่าวเป็นยอดสะสมตั้งแต่ปี มีนาคม 2543 ถึง กุมภาพันธ์ 2567 โดยรายละเอียดปรากฏตามตารางที่ 13

ตารางที่ 14: ตารางการออกหนังสือรับรองการประกอบธุรกิจของคนต่างด้าวสะสมถึง กรกฎาคม ปี 2566

ประเภทธุรกิจ	สิทธิตามสนธิสัญญาไทย-อเมริกา	สิทธิตามความตกลงการค้าเสรีไทย-ออสเตรเลีย	สิทธิตามความตกลงหุ้นส่วนเศรษฐกิจไทย-ญี่ปุ่น	การส่งเสริมการลงทุนจาก BOI+การนิคม	รวมทั้งหมด
ก่อสร้าง/วิศวกรรม	82	0	0	632	714
บริการทางบัญชี/กฎหมาย	84	0	0	12	96
นายหน้าตัวแทน	226	0	0	1	227
ค้าปลีกค้าส่ง	710	0	0	1,400	2,110
บริการ	761	1	3	3,752	4,517
อื่นๆ	267	0	0	184	451
รวม	2,130	1	3	5,981	8,115

ที่มา: กรมพัฒนาธุรกิจการค้า (https://opendata.dbd.go.th/ro/dataset/dataset_22_01/resource/e7555912-07c0-46ac-85fb-48d3777f79e6?inner_span=True)

สำนักเจรจาการค้าบริการและการลงทุน
กรมเจรจาการค้าระหว่างประเทศ
มีนาคม 2567