

การค้าของไทยกับกลุ่มประเทศ RCEP

มกราคม-สิงหาคม 2566

1. การค้ารวม

ปี 2566 ช่วงเวลา 8 เดือนแรก (ม.ค.-ส.ค.) การค้ารวมไทย-RCEP มีมูลค่า 210,733.43 ล้านดอลลาร์สหรัฐ คิดเป็นสัดส่วนร้อยละ 55.01 เมื่อเทียบกับการค้ารวมกับโลก โดยลดลงจากช่วงเวลาเดียวกันของปีก่อนร้อยละ 6.20 และไทยขาดดุลการค้า 16,877.84 ล้านดอลลาร์สหรัฐ คู่ค้าหลักของไทยใน RCEP ยังคงเป็น อาเซียน จีน และญี่ปุ่น ตามลำดับ ทั้งนี้ เมื่อพิจารณารายตลาดคู่ค้าของไทย พบว่าหดตัวในเกือบทุกตลาด ในช่วง 8 เดือนแรกของปี 2566 มีเพียงออสเตรเลียที่ขยายตัวร้อยละ 5.20

มูลค่า : ล้านดอลลาร์สหรัฐ

| การค้ารวมของไทย | | | | | | |
|-----------------|-----------------------|-----------------------|-----------------------|----------------------|-----------------------------|-------------------------------|
| คู่ค้า | 2564 | 2565 | 2565 (ม.ค.-ส.ค.) | 2566 (ม.ค.-ส.ค.) | สัดส่วน 2566 (ม.ค.-ส.ค.) | ดุลการค้า 2566 (ม.ค.-ส.ค.) |
| โลก | 538,888.24 +23.09% | 588,454.74 +9.20% | 403,865.91 +15.23% | 383,111.65 -5.14% | 100.00% | -7,925.44 |
| RCEP (14) | 311,125.55 +23.59% | 326,629.94 +4.98% | 224,673.50 +10.29% | 210,733.43 -6.20% | 55.01% | -16,877.84 |
| อาเซียน (9) | 110,868.81 +17.17% | 124,609.53 +12.39% | 85,886.70 +19.20% | 77,520.42 -9.74% | 20.23% | 10,596.47 |
| จีน | 103,818.88 +30.40% | 105,196.80 +1.33% | 72,416.49 +6.13% | 70,015.79 -3.32% | 18.28% | -23,525.17 |
| ญี่ปุ่น | 60,648.89 +20.11% | 59,133.72 -2.50% | 40,308.21 -0.03% | 38,210.28 -5.20% | 9.97% | -4,593.15 |
| เกาหลีใต้ | 15,816.61 +32.69% | 16,528.89 +4.50% | 11,561.86 +9.71% | 10,168.46 -12.05% | 2.65% | -1,723.29 |
| ออสเตรเลีย | 17,235.54 +31.18% | 18,315.60 +6.27% | 12,595.73 +16.95% | 13,250.77 +5.20% | 3.46% | 2,010.21 |
| นิวซีแลนด์ | 2,736.81 +40.97% | 2,845.40 +3.97% | 1,904.49 +6.10% | 1,567.70 -17.68% | 0.41% | 357.09 |

ที่มา : ศูนย์เทคโนโลยีสารสนเทศและการสื่อสาร โดยความร่วมมือของกรมศุลกากร

2. การส่งออก

ปี 2566 ช่วงเวลา 8 เดือนแรก (ม.ค.-ส.ค.) ไทยมีการส่งออกไปยัง RCEP มูลค่า 96,927.79 ล้านดอลลาร์สหรัฐ ลดลงจากช่วงเวลาเดียวกันของปีก่อนร้อยละ 6.39 โดยเมื่อพิจารณาตลาดส่งออกของไทยใน RCEP พบว่าหดตัวในเกือบทุกตลาด ในช่วง 8 เดือนแรกของปี 2566 โดยเฉพาะตลาดส่งออกสำคัญ เช่น อาเซียนและจีนที่หดตัวร้อยละ 11.50 และ 3.03 ตามลำดับ มีเพียงญี่ปุ่นและออสเตรเลียที่ขยายตัวร้อยละ 0.75 และ 3.81 ตามลำดับ

RCEP ยังเป็นตลาดส่งออกหลักของไทย โดยคิดเป็นสัดส่วนร้อยละ 51.67 เมื่อเทียบการส่งออกของไทยไปตลาดโลก โดยสินค้าอุตสาหกรรมเป็นกลุ่มสินค้าที่มีมูลค่าสูงสุดของไทยส่งออกไป RCEP อยู่ที่ 67,708.18 ล้านดอลลาร์สหรัฐ คิดเป็นสัดส่วนร้อยละ 46.15 เมื่อเทียบกับการส่งออกของไทยไปตลาดโลก ซึ่งมีญี่ปุ่น จีน ออสเตรเลีย เวียดนาม และมาเลเซีย เป็นตลาดส่งออก 5 อันดับแรกในกลุ่ม RCEP ทั้งนี้ การส่งออกของไทยไปตลาด RCEP ใน 2 กลุ่มสินค้าหลัก ได้แก่ สินค้าอุตสาหกรรม (เช่น เม็ดพลาสติก เคมีภัณฑ์) และสินค้าแร่และเชื้อเพลิง (เช่น น้ำมันสำเร็จรูป น้ำมันดิบ) หดตัวเมื่อเทียบกับช่วงเวลาเดียวกันของปีก่อน ในขณะที่สินค้าเกษตร (เช่น ผลไม้สด แช่เย็น แช่แข็งและแห้ง ข้าว ไก่สดแช่เย็น แช่แข็ง) และสินค้าอุตสาหกรรมเกษตร (เช่น น้ำตาลทราย ผลไม้กระป๋องและแปรรูป) ขยายตัวเมื่อเทียบกับช่วงเวลาเดียวกันของปีก่อน

มูลค่า : ล้านดอลลาร์สหรัฐ

| การส่งออกของไทย | | | | | |
|-----------------|-----------------------|----------------------|-----------------------|----------------------|-----------------------------|
| คู่ค้า | 2564 | 2565 | 2565 (ม.ค.-ส.ค.) | 2566 (ม.ค.-ส.ค.) | สัดส่วน 2566 (ม.ค.-ส.ค.) |
| โลก | 272,006.08 +17.43% | 287,424.91 +5.67% | 196,478.21 +11.02% | 187,593.11 -4.52% | 100.00% |
| RCEP (14) | 146,174.33 +18.45% | 150,518.28 +2.97% | 103,544.14 +7.84% | 96,927.79 -6.39% | 51.67% |
| อาเซียน (9) | 65,149.79 +17.48% | 71,968.52 +10.47% | 49,785.46 +18.65% | 44,058.44 -11.50% | 23.49% |
| จีน | 37,265.62 +25.00% | 34,430.10 -7.61% | 23,972.13 -4.83% | 23,245.31 -3.03% | 12.39% |
| ญี่ปุ่น | 24,994.79 +9.59% | 24,656.39 -1.35% | 16,683.17 +0.94% | 16,808.57 +0.75% | 8.96% |
| เกาหลีใต้ | 5,894.46 +38.76% | 6,405.27 +8.67% | 4,584.99 +16.78% | 4,222.59 -7.90% | 2.25% |
| ออสเตรเลีย | 10,960.14 +11.49% | 11,187.27 +2.07% | 7,350.26 +2.35% | 7,630.49 +3.81% | 4.07% |
| นิวซีแลนด์ | 1,909.53 +52.71% | 1,870.73 -2.03% | 1,168.13 -5.29% | 962.40 -17.61% | 0.51% |

ที่มา : ศูนย์เทคโนโลยีสารสนเทศและการสื่อสาร สำนักงานปลัดกระทรวงพาณิชย์ โดยความร่วมมือจากกรมศุลกากร

โครงสร้างสินค้าไทยส่งออกไป RCEP

มูลค่า : ล้านดอลลาร์สหรัฐ

| โครงสร้าง สินค้า | 2564 | 2565 | 2565 (ม.ค.-ส.ค.) | 2566 (ม.ค.- ส.ค.) | สัดส่วน ส่งออก RCEP เทียบกับโลก 2566 (ม.ค.-ส.ค.) | ตลาดส่งออก 5 อันดับแรกใน RCEP 2566 (ม.ค.-ส.ค.) |
|---|-----------------------|----------------------|----------------------|-------------------------|--|--|
| รวมทุกสินค้า | 146,174.33 +18.45% | 150,518.28 +2.97% | 103,544.14 +7.84% | 96,927.79 -6.39% | 51.67% | 1.จีน(12.39%), 2.ญี่ปุ่น(8.96%), 3.มาเลเซีย(4.2%), 4.ออสเตรเลีย (4.07%), 5.เวียดนาม(3.86%) |
| สินค้า เกษตรกรรม (กสิกรรม, ปศุสัตว์,ประมง) | 18,265.55 +31.28% | 18,081.74 -1.01% | 12,894.92 +0.54% | 13,131.43 +1.83% | 71.93% | 1.จีน(45.61%), 2.ญี่ปุ่น(11.51%), 3.มาเลเซีย(4.18%), 4.อินโดนีเซีย (2.89%), 5.เกาหลีใต้(2.5%) |
| สินค้า อุตสาหกรรม การเกษตร | 10,917.35 +4.99% | 12,986.11 +18.95% | 9,254.80 +29.91% | 9,588.97 +3.61% | 62.28% | 1.จีน(8.84%), 2.อินโดนีเซีย (7.56%), 3.ญี่ปุ่น(7.52%), 4. กัมพูชา(6.38%), 5.มาเลเซีย(5.03%) |
| สินค้า อุตสาหกรรม | 107,745.55 +15.50% | 108,224.44 +0.44% | 73,267.65 +4.16% | 67,708.18 -7.59% | 46.15% | 1.ญี่ปุ่น(9.12%), 2.จีน(8.94%), 3. ออสเตรเลีย(4.72%), 4.เวียดนาม (3.93%), 5.มาเลเซีย(3.8%) |
| สินค้าแร่และ เชื้อเพลิง | 9,245.78 +59.14% | 11,225.99 +21.42% | 8,126.78 +41.96% | 6,499.21 -20.03% | 89.93% | 1.กัมพูชา(17.88%), 2.สิงคโปร์ (14.1%), 3.สปป.ลาว(12.77%), 4. มาเลเซีย(10.61%), 5.เวียดนาม(9.51%) |

ที่มา : ศูนย์เทคโนโลยีสารสนเทศและการสื่อสาร สำนักงานปลัดกระทรวงพาณิชย์ โดยความร่วมมือจากกรมศุลกากร

3. การนำเข้า

ปี 2566 ช่วงเวลา 8 เดือนแรก (ม.ค.-ส.ค.) ไทยมีการนำเข้าจาก RCEP มูลค่า 113,805.64 ล้านดอลลาร์สหรัฐ ลดลงจากช่วงเวลาเดียวกันของปีก่อนร้อยละ 6.05 โดยเมื่อพิจารณาแหล่งนำเข้าของไทยใน RCEP พบว่าหดตัวเกือบทั้งหมด ในช่วง 8 เดือนแรกของปี 2566 อาทิ อาเซียนหดตัวที่ร้อยละ 7.31 จีนหดตัวที่ร้อยละ 3.46 ญี่ปุ่นหดตัวที่ร้อยละ 9.41 เกาหลีใต้หดตัวที่ร้อยละ 14.78 และนิวซีแลนด์หดตัวที่ร้อยละ 17.80 มีเพียงออสเตรเลียที่ขยายตัวเพิ่มขึ้น

RCEP ยังเป็นแหล่งนำเข้าหลักของไทย โดยคิดเป็นสัดส่วนร้อยละ 58.21 เมื่อเทียบการนำเข้าของไทยจากโลก โดยสินค้าวัตถุดิบและกึ่งสำเร็จรูปเป็นกลุ่มสินค้าที่มีมูลค่าสูงสุดที่ไทยนำเข้าจาก RCEP อยู่ที่ 45,722.06 ล้านดอลลาร์สหรัฐ คิดเป็นสัดส่วนร้อยละ 58.85 เมื่อเทียบกับการนำเข้าของไทยจากโลก ซึ่งมีจีน ญี่ปุ่น เกาหลีใต้ มาเลเซีย และสิงคโปร์ เป็นแหล่งนำเข้า 5 อันดับแรกในกลุ่ม RCEP ทั้งนี้ ภาพรวมการนำเข้าของไทยจาก RCEP ใน 3 กลุ่มสินค้าหลัก ได้แก่ สินค้าวัตถุดิบและกึ่งสำเร็จรูป (เช่น เคมีภัณฑ์ เหล็ก เหล็กกล้าและผลิตภัณฑ์ สินแร่โลหะอื่น ๆ เศษโลหะและผลิตภัณฑ์) สินค้าทุน (เช่น เครื่องจักรไฟฟ้าและส่วนประกอบ เครื่องจักรกลและส่วนประกอบ เครื่องคอมพิวเตอร์ อุปกรณ์และส่วนประกอบ) และสินค้าอุปโภคบริโภค (เช่น เครื่องใช้ไฟฟ้าในบ้าน เครื่องใช้และเครื่องตกแต่งภายในบ้านเรือน) หดตัวเมื่อเทียบกับช่วงเวลาเดียวกันของปีก่อน ในขณะที่สินค้าเชื้อเพลิง (เช่น น้ำมันดิบ ก๊าซธรรมชาติ น้ำมันสำเร็จรูป) และ ยานพาหนะและอุปกรณ์การขนส่ง (เช่น รถยนต์โดยสารและรถบรรทุก) ยังคงขยายตัว

มูลค่า : ล้านดอลลาร์สหรัฐ

| การนำเข้าของไทย | | | | | |
|-----------------|-----------------------|-----------------------|-----------------------|----------------------|-----------------------------|
| คู่ค้า | 2564 | 2565 | 2565 (ม.ค.-ส.ค.) | 2566 (ม.ค.-ส.ค.) | สัดส่วน 2566 (ม.ค.-ส.ค.) |
| โลก | 266,882.16 +29.46% | 301,029.83 +12.80% | 207,387.70 +19.53% | 195,518.55 -5.72% | 100.00% |
| RCEP (14) | 164,951.22 +28.54% | 176,111.66 +6.77% | 121,129.35 +12.47% | 113,805.64 -6.05% | 58.21% |
| อาเซียน (9) | 45,719.02 +16.72% | 52,641.02 +15.14% | 36,101.24 +19.96% | 33,461.98 -7.31% | 17.11% |
| จีน | 66,553.26 +33.64% | 70,766.70 +6.33% | 48,444.36 +12.54% | 46,770.48 -3.46% | 23.92% |
| ญี่ปุ่น | 35,654.11 +28.78% | 34,477.33 -3.30% | 23,625.04 -0.71% | 21,401.71 -9.41% | 10.95% |
| เกาหลีใต้ | 9,922.15 +29.33% | 10,123.62 +2.03% | 6,976.87 +5.51% | 5,945.87 -14.78% | 3.04% |
| ออสเตรเลีย | 6,275.39 +89.73% | 7,128.32 +13.59% | 5,245.48 +46.15% | 5,620.28 +7.15% | 2.87% |
| นิวซีแลนด์ | 827.29 +19.73% | 974.68 +17.82% | 736.36 +31.14% | 605.31 -17.80% | 0.31% |

ที่มา : ศูนย์เทคโนโลยีสารสนเทศและการสื่อสาร โดยความร่วมมือของกรมศุลกากร

โครงสร้างสินค้าไทยนำเข้าจาก RCEP

มูลค่า : ล้านดอลลาร์สหรัฐ

| โครงสร้าง สินค้า | 2564 | 2565 | 2565 (ม.ค.- ส.ค.) | 2566 (ม.ค.- ส.ค.) | สัดส่วน นำเข้า RCEP เทียบกับโลก 2566 (ม.ค.-ส.ค.) | ตลาดนำเข้า 5 อันดับแรกใน RCEP 2566 (ม.ค.-ส.ค.) |
|--|-----------------------|----------------------|-------------------------|-------------------------|--|---|
| รวมทุกสินค้า | 164,951.22 +28.54% | 176,111.66 +6.77% | 121,129.35 +12.47% | 113,805.64 -6.05% | 58.21% | 1.จีน(23.92%), 2.ญี่ปุ่น(10.95%), 3.มาเลเซีย(4.7%), 4.เกาหลีใต้ (3.04%), 5.อินโดนีเซีย(2.9%) |
| สินค้าเชื้อเพลิง | 13,831.71 +31.01% | 19,757.90 +42.84% | 13,021.41 +59.51% | 13,660.70 +4.91% | 37.26% | 1.ออสเตรเลีย(9.4%), 2.มาเลเซีย (7.79%), 3.อินโดนีเซีย(5.75%), 4. เมียนมา(3.86%), 5.สปป.ลาว(3.18%) |
| สินค้าทุน | 48,182.68 +19.45% | 48,134.30 -0.10% | 33,453.97 +6.23% | 30,389.06 -9.16% | 66.36% | 1.จีน(35.11%), 2.ญี่ปุ่น(16.46%), 3.มาเลเซีย(3.72%), 4.สิงคโปร์ (2.85%), 5.เวียดนาม(2.3%) |
| สินค้าวัตถุดิบ และกึ่ง สำเร็จรูป | 69,548.76 +38.85% | 74,008.25 +6.41% | 52,127.68 +13.33% | 45,722.06 -12.29% | 58.85% | 1.จีน(23.18%), 2.ญี่ปุ่น(13.03%), 3.เกาหลีใต้(5.23%), 4.มาเลเซีย (4.66%), 5.สิงคโปร์(3.22%) |
| สินค้าอุปโภค บริโภค | 23,022.06 +21.99% | 22,491.83 -2.30% | 14,846.06 -0.99% | 14,682.21 -1.10% | 66.99% | 1.จีน(38.21%), 2.เวียดนาม (7.39%), 3.ญี่ปุ่น(3.55%), 4. อินโดนีเซีย(3.06%), 5.มาเลเซีย(2.39%) |
| ยานพาหนะ และอุปกรณ์ การขนส่ง | 10,247.97 +24.18% | 9,212.93 -10.10% | 5,990.53 -13.73% | 7,472.61 +24.74% | 70.59% | 1.จีน(27.93%), 2.ญี่ปุ่น(23.39%), 3.อินโดนีเซีย(7.4%), 4.เวียดนาม (3.71%), 5.มาเลเซีย(3.24%) |

ที่มา : ศูนย์เทคโนโลยีสารสนเทศและการสื่อสาร สำนักงานปลัดกระทรวงพาณิชย์ โดยความร่วมมือจากกรมศุลกากร

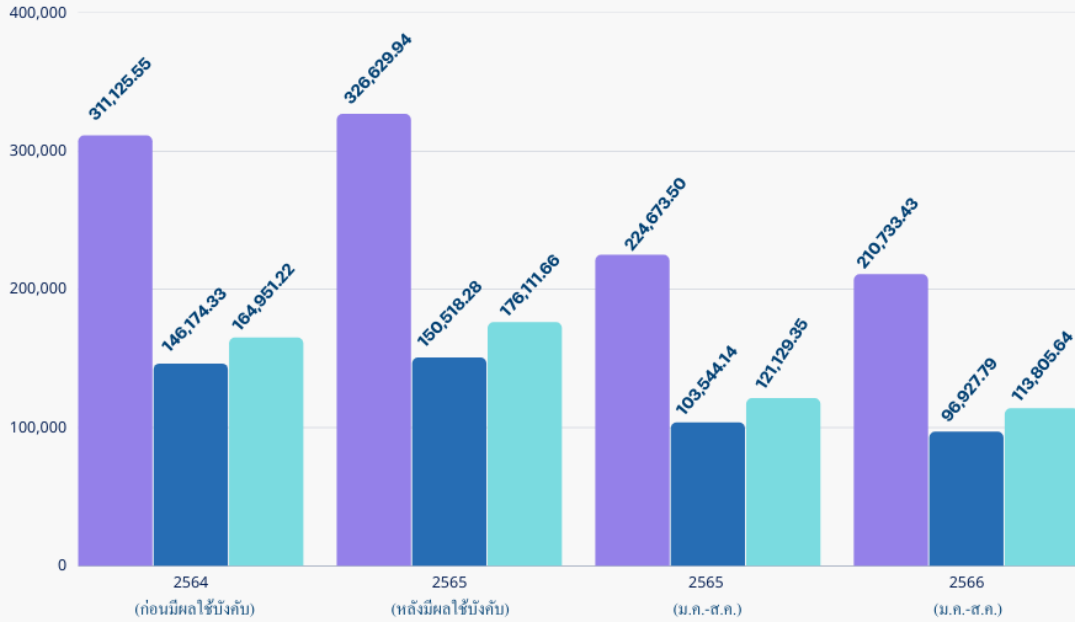
กรมเจรจาการค้าระหว่างประเทศ
ศูนย์สารสนเทศการเจรจาการค้าระหว่างประเทศ
ส่วนระบบข้อมูลสารสนเทศ
ตุลาคม 2566



มูลค่าการค้าไทยกับRCEP

- การค้ารวม
- ไทยส่งออก
- ไทยนำเข้า

หน่วย : ล้านดอลลาร์สหรัฐ



สัดส่วนการค้าไทย-RCEP เทียบกับ ไทย-โลก

หน่วย : ร้อยละ

- การค้ารวม
- ไทยส่งออก
- ไทยนำเข้า

