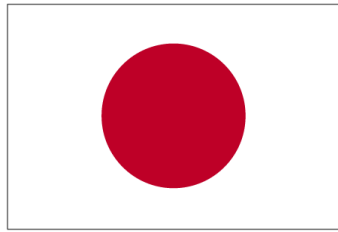




COUNTRY PROFILE



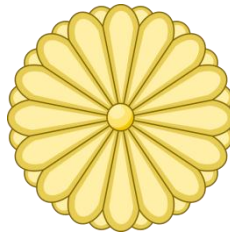
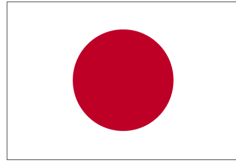
ญี่ปุ่น
日本

ปรับปรุงข้อมูลล่าสุดเมื่อเดือนกันยายน ๒๕๕๔

สารบัญ

๑. ข้อมูลทั่วไป	๑
๑.๑ ลักษณะทางภูมิศาสตร์	๑
๑.๒ ประชาชน.....	๓
๑.๓ รัฐบาล.....	๔
๑.๔ การเป็นสมาชิกองค์การระหว่างประเทศ	๖
๑.๕ การจัดทำข้อตกลงทางการค้า.....	๖
๑.๕.๑ สรุปผลการเจรจาแล้ว.....	๖
๑.๕.๒ อยู่ระหว่างการเจรจา.....	๖
๑.๕.๓ อยู่ระหว่างการศึกษา	๗
๒. ข้อมูลเศรษฐกิจพื้นฐาน	๘
๒.๑ โครงสร้างเศรษฐกิจ	๘
๒.๒ ดัชนีเศรษฐกิจ	๙
๒.๓ ข้อมูลการค้าระหว่างประเทศของญี่ปุ่น.....	๙
๒.๔ ข้อมูลทางการค้ากับประเทศไทย	๑๐
๒.๖ ข้อมูลอื่น ๆ	๑๒
๓. การเมืองและสังคม	๑๓
รายชื่อคณะรัฐมนตรีญี่ปุ่นชุดที่ ๙๕ รัฐบาลนาย Yoshihiko NODA (รับตำแหน่งเมื่อวันที่ ๒ กันยายน).....	๑๕
๔. นโยบายเศรษฐกิจ.....	๑๗
๔.๑ นโยบายเศรษฐกิจของรัฐบาล Naoto kan	๑๗
๔.๒ นโยบายเศรษฐกิจ.....	๑๘
๔.๒.๑ ยุทธศาสตร์การเติบโตใหม่ (New Growth Strategy).....	๑๘
๔.๒.๒ นโยบายการลงทุนของประเทศญี่ปุ่น.....	๒๑
๔.๒.๓ นโยบายสิ่งแวดล้อมของประเทศญี่ปุ่น	๒๒
๔.๒.๔ นโยบายปรับโครงสร้างอุตสาหกรรมของประเทศญี่ปุ่น	๒๓
๔.๒.๕ นโยบายปฏิรูปภาคเกษตร.....	๒๔
๔.๒.๖ นโยบายด้านการค้าระหว่างประเทศและการค้าเสรีของญี่ปุ่น.....	๒๕
๔.๓ มาตรการทางการค้า.....	๓๒
๔.๓.๑ มาตรการด้านภาษี.....	๓๒
๔.๓.๒ มาตรการที่มีใช้ภาษี/มาตรการอื่น ๆ เช่น การอุดหนุนการผลิต การค้าและการลงทุน	๓๒
๔.๔ ปัญหาและอุปสรรค/ประเด็นทางการค้าและการลงทุนกับไทย	๓๒
๔.๕ ความสัมพันธ์ระหว่างญี่ปุ่นกับประเทศไทย.....	๓๓

Japan ญี่ปุ่น



๑. ข้อมูลทั่วไป

๑.๑ ลักษณะทางภูมิศาสตร์

ญี่ปุ่นตั้งอยู่ด้านฝั่งตะวันออกของทวีปเอเชีย หรือทางตอนเหนือของมหาสมุทรแปซิฟิกทางด้านตะวันออก ติดกับคาบสมุทรเกาหลีและสาธารณรัฐประชาชนจีน โดยมีทะเลญี่ปุ่นกั้น ส่วนทิศเหนือ ติดกับประเทศรัสเซีย มีทะเลโอฮอคเป็นเส้นแบ่งแดน หมู่เกาะญี่ปุ่นทอดตัวเป็นรูปโค้งเหมือนพระจันทร์เสี้ยว จากทางตอนเหนือที่ละติจูด ๔๕ องศา ๓๓ ลิปดาเหนือ มาทางใต้ที่ละติจูด ๒๐ องศา ๒๕ ลิปดาเหนือ โดยมีความยาวทั้งสิ้น ๓,๘๐๐ กิโลเมตร

พื้นที่ ประมาณ ๓๗๗,๘๓๕ ตารางกิโลเมตร^๑ เป็นประเทศที่มีขนาดใหญ่เป็นอันดับ ๖๐ ของโลก(ขนาด ๐.๗๖ เท่าของไทย) ประกอบด้วยพื้นดิน ๓๗๔,๗๔๔ ตารางกิโลเมตร และผืนน้ำ ๓,๐๙๑ ตารางกิโลเมตร ส่วนพื้นที่ชายฝั่งทะเลยาวประมาณ ๒๙,๗๕๑ กิโลเมตร

ภูมิประเทศ เป็นประเทศหมู่เกาะประกอบด้วยเกาะใหญ่น้อยประมาณ ๓,๘๐๐ เกาะ โดยมีเกาะใหญ่ที่สำคัญ ๔ เกาะ คือ(๑) ฮอกไกโด มีพื้นที่ ๘๓,๕๑๗ ตารางกิโลเมตร (๒) ฮอนชู มีพื้นที่ ๒๓๑,๐๑๒ ตารางกิโลเมตร (๓) ชิโกกุ มีพื้นที่ ๑๘,๘๐๐ ตารางกิโลเมตร และ (๔) คิวชู มีพื้นที่ ๔๔,๓๗๙ ตารางกิโลเมตร โดยร้อยละ ๗๑ ของพื้นที่ทั้งหมดของญี่ปุ่นเป็นภูเขาซึ่งไม่สามารถอาศัยหรือทำการเพาะปลูกได้ ในขณะที่มีพื้นที่ราบเพียงร้อยละ ๒๕ ซึ่งใช้เป็นพื้นที่ทางการเกษตรได้เพียงร้อยละ ๑๑ เท่านั้น ญี่ปุ่นมีภูเขาไฟมากประมาณ ๑ ใน ๑๐ ของทั้งโลก โดยมีภูเขาฟูจิเป็นภูเขาที่สูงที่สุดในประเทศ (๓,๗๗๖ เมตร) และเป็นภูเขาไฟที่สงบอยู่แต่ยังไม่ดับ และจากการที่ญี่ปุ่นอยู่ในเขตที่มีภูเขาไฟมาก และตั้งอยู่บนวงแหวนแห่งไฟแปซิฟิกซึ่งมีรอยเลื่อนต่าง ๆ มากมาย ทำให้มีแผ่นดินไหวเกิดขึ้นเสมอ

ภูมิอากาศ มี ๔ ฤดูหลัก ดังนี้

¹ CIA-The World Factbook – Japan (<http://www.cia.gov/library/publications/the-world-factbook/print/ja.html>)

- ฤดูใบไม้ผลิ(มีนาคม-พฤษภาคม) อากาศอบอุ่น
- ฤดูร้อน (มิถุนายน-สิงหาคม) อากาศร้อนชื้นโดยมีช่วงฤดูฝนสั้น ๆ ประมาณ ๑ เดือน ในช่วงต้นฤดู และร้อนจัดในช่วงสิงหาคม-กันยายน
- ฤดูใบไม้ร่วง (ตุลาคม-พฤศจิกายน) อากาศอบอุ่น โดยมีพายุไต้ฝุ่นมากในช่วงเดือนกันยายน
- ฤดูหนาว (ธันวาคม-กุมภาพันธ์) อากาศหนาว มีหิมะตกโดยเฉพาะทางภาคเหนือของประเทศ และฝั่งทะเลญี่ปุ่นส่วนทางใต้และฝั่งมหาสมุทรแปซิฟิก อากาศจะอบอุ่น

เขตของภูมิอากาศมี ๖ เขต คือ

- ฮอกไกโด: เหนือสุดของประเทศ มีสภาพอากาศที่หนาวเย็นตลอดทั้งปี
- ทะเลญี่ปุ่น: ตั้งอยู่ชายฝั่งทะเลทางปากตะวันตกของญี่ปุ่น ในช่วงฤดูหนาวมีหิมะตกมาก และในช่วงฤดูร้อนอากาศจะเย็นกว่าฝั่งมหาสมุทรแปซิฟิก
- ที่สูงตอนกลาง: อุณหภูมิระหว่างฤดูและกลางวันกลางคืนมีความแตกต่างกันมาก
- ทะเลเซะโตะ: มีอากาศชื้นตลอดทั้งปี
- ชายฝั่งมหาสมุทรแปซิฟิก: ตั้งอยู่ชายฝั่งมหาสมุทรทางตะวันออกของประเทศ ในฤดูหนาวมีอากาศที่หนาวเย็นแต่ไม่ค่อยมีหิมะตก ในฤดูร้อนมีอากาศร้อนและชื้น
- หมู่เกาะตะวันตกเฉียงใต้: หมู่เกาะริวกิวมีอุณหภูมิทั้งเขตร้อน คืออุ่นในฤดูหนาวและร้อนในฤดูร้อน มีฝนตกมากและมีไต้ฝุ่นผ่านมาในช่วงเปลี่ยนฤดู

ฤดูฝนหลักเริ่มต้นขึ้นในเดือนพฤษภาคมที่โอะกินะวะ และจึงค่อย ๆ ไล่ขึ้นไปจนถึงฮอกไกโด ในปลายเดือนกรกฎาคม บนเกาะฮอนชูฤดูฝนจะเริ่มในกลางเดือนของเดือนมิถุนายน มีระยะเวลาประมาณเดือนครึ่ง ส่วนอีกช่วงที่มีฝนตกคือช่วงเปลี่ยนฤดูระหว่างฤดูใบไม้ผลิเป็นฤดูร้อน และฤดูร้อนเป็นฤดูใบไม้ร่วง

เมืองเศรษฐกิจสำคัญ / สินค้าสำคัญในแต่ละเมือง

เมืองหลวง	สินค้า/บริการ	เมืองท่า	สินค้า/บริการ	เมืองเศรษฐกิจสำคัญอื่น ๆ	สินค้า/บริการ
โตเกียว	- เป็นที่ตั้งของหน่วยงานรัฐบาลกลาง ศูนย์กลางธุรกิจ การศึกษาระดับสูง และการสื่อสารโทรคมนาคมของประเทศ	โอซากา	- สิ่งทอ เครื่องแต่งกาย ส่วนประกอบอิเล็กทรอนิกส์	เขตชูบุ	- ฐานการผลิตอุตสาหกรรมหนัก เช่น รถยนต์ เหล็ก และศูนย์กลางเทคโนโลยี
		โยโกฮามา	- ศูนย์กระจายสินค้า	เขตคิวชู	- ฐานการผลิต Semi-conductor เหล็กกล้า ยานยนต์ การต่อเรือ และการวิจัยและพัฒนาในด้าน Nuclear fusion, Robotics, และ Ceramic materials
		โกเบ	- ศูนย์กระจายสินค้า	เขตฮอกไกโด และโตโฮกุ	- ฐานการเกษตรสำคัญ เช่น น้ำตาลจากหัวบีต ผลิตภัณฑ์จากนมและข้าว การประมง

เมืองหลวง กรุงโตเกียว (Tokyo) ซึ่งเป็นเมืองที่มีประชากรพำนักอยู่มากที่สุดในประเทศ ประมาณ ๑๒.๕๘ ล้านคน^๒

เมืองสำคัญ โตเกียว โยโกฮามา โอซากา นาโกยา โกเบ ฟูกูโอกะ คาวาซากิ ฮิโรชิม่า

เวลาท้องถิ่น GMT+๗ (เร็วกว่าประเทศไทย ๒ ชั่วโมง)

ทรัพยากรธรรมชาติที่สำคัญของประเทศ ได้แก่ แร่ธาตุ (เช่น ทองคำ เงิน ตะกั่ว ทองแดง ซีเมนต์) ก๊าซธรรมชาติ ถ่านหิน และพลังงานจากน้ำ (Hydropower) เป็นต้น

ระบบคมนาคม

- **ทางน้ำ** มีท่าเรือสำคัญที่บริการด้านการเดินเรือรวมทั้งสิ้น ๒๑ แห่ง กระจายอยู่ตามเมืองต่าง ๆ ทั่วประเทศ และมีหน่วยงานด้านศุลกากรประจำอยู่ ท่าเรือที่สำคัญ คือ Tokyo, Yokohama, Chiba, Kawasaki, Nagoya, Osaka, Kobe และ Kita Kyushu
- **ทางบก** ทางหลวงสายสำคัญ
 - National Express Way ๔,๘๖๙.๔ กิโลเมตร
 - National Way ๔๗,๐๐๐ กิโลเมตร
- **ทางรถไฟ** ระยะทางของรถไฟทั่วประเทศ รวมทั้งสิ้น ๒๖,๙๗๓.๘ กิโลเมตร
- **ทางอากาศ** มีท่าอากาศยานนานาชาติทั่วประเทศ ๑๕ แห่ง ที่สำคัญ คือ ท่าอากาศยาน Narita (Tokyo), Nagoya, Fukuoka, Sendai, Sapporo และ Osaka รวมทั้งมีท่าอากาศยานภายในประเทศจำนวน ๓๒ แห่ง สำหรับเที่ยวบินไป-กลับจากไทยและญี่ปุ่น มีออกจากสุวรรณภูมิไปเมืองต่าง ๆ ของญี่ปุ่นคือ โตเกียว (สนามบินนาริตะและสนามบินฮาเนดะ) ฟูกูโอกะ โอซากา และนาโกย่า

๑.๒ ประชาชน

จำนวนประชากร ประมาณ ๑๒๖.๕ ล้านคน (๒๕๕๕^๓)

อัตราการขยายตัวของประชากร คือ ร้อยละ -๐.๒๗^๔

เชื้อชาติ ญี่ปุ่นร้อยละ ๙๙ อื่น ๆ ร้อยละ ๑^๕ ในทางประวัติศาสตร์เชื่อกันว่าโดยทั่วไป บรรพบุรุษของชาวญี่ปุ่น ได้แก่ กลุ่มเผ่าพันธุ์หนึ่งที่เรียกในปัจจุบันว่า เผ่าพันธุ์ยามาโตะ ผสมกับคนที่อพยพมาจากแผ่นดินใหญ่ ได้แก่ จีนและเกาหลี ปัจจุบันคนต่างชาติดังกล่าวที่อยู่ในญี่ปุ่น ได้แก่ ชาวเกาหลีและชาวจีน รวมทั้งเผ่าไอนุ ทั้งนี้ ญี่ปุ่นไม่ถือว่าประเทศของตนมีชนกลุ่มน้อย

ศาสนา ศาสนาใหญ่ ๆ มี ๒ ศาสนา คือ ศาสนาพุทธและชินโต (ร้อยละ ๘๔) นอกจากนั้นยังมีศาสนาอื่น ๆ อีก ได้แก่ ศาสนาคริสต์และลัทธิขงจื้อ

ภาษา ภาษาญี่ปุ่นเป็นภาษาราชการ

โครงสร้างอายุ ญี่ปุ่นเป็นสังคมคนสูงอายุ (Aging society) เป็นประชากรสูงอายุ (อายุ ๖๕ ปีขึ้นไป) จำนวน ๒๖.๘๒ ล้านคน หรือเท่ากับร้อยละ ๒๑ ของประชากรทั้งหมด

๐-๑๔ ปี	ร้อยละ ๑๓.๑ (ชาย ๘,๕๒๑,๕๗๑/หญิง ๘,๐๗๖,๑๗๓)
๑๕-๖๔ ปี	ร้อยละ ๖๔ (ชาย ๔๐,๘๑๕,๘๔๐/หญิง ๔๐,๑๒๘,๒๓๕)
๖๕ ปีขึ้นไป	ร้อยละ ๒๒.๙ (ชาย ๑๒,๒๗๕,๘๒๙/ หญิง ๑๖,๖๕๘,๐๑๖) (ประมาณการปี ๒๕๕๕)

² “Statistical Handbook of Japan” by Statistics Bureau, Japan

³ ตัวเลขประมาณการโดย Economist Intelligence Unit (EIU), ๒๐๑๑

⁴ Source: CIA World Factbook, ๒๐๑๑

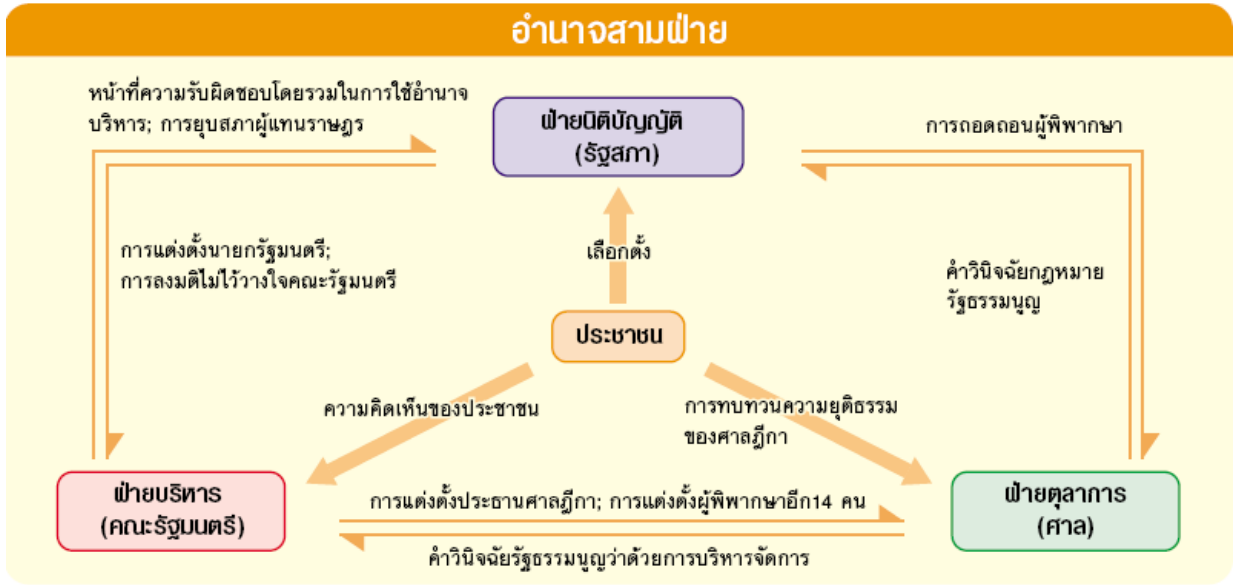
⁵ Thai Embassy in Japan (<http://www.thaiembassy.jp/TJcommunity-t/aboutJP.htm>)

สัดส่วนประชากร	แรกเกิด	๑.๐๕๖ ชาย/หญิง
	น้อยกว่า ๑๕ ปี	๑.๐๖ ชาย/หญิง
	๑๕-๖๔ ปี	๑.๐๒ ชาย/หญิง
	๖๕ ปีขึ้นไป	๐.๗๔ ชาย/หญิง
	ประชากรทั้งหมด	๐.๙๕ ชาย/หญิง (ประมาณการ ปี ๒๕๕๔)
การศึกษา	ภาคบังคับ ๙ ปี (ประถมศึกษา ๖ ปี และมัธยมศึกษาตอนต้น ๓ ปี)	
อัตราการรู้หนังสือ	ร้อยละ ๙๙.๙	

๑.๓ รัฐบาล

วันชาติ	๒๓ ธันวาคม ของทุกปี
ประเภทของรัฐบาล	ระบอบเสรีประชาธิปไตยโดยมีรัฐสภาเป็นสถาบันสูงสุดของรัฐ และมีนายกรัฐมนตรีเป็นหัวหน้ารัฐบาล(นายกรัฐมนตรีได้รับเลือกจากสมาชิกรัฐสภา)นอกจากนี้รัฐธรรมนูญฉบับปัจจุบันได้มีการบัญญัติไว้ว่าสมเด็จพระจักรพรรดิทรงเป็นสัญลักษณ์ของประเทศมิใช่องค์ประมุขและไม่มีอำนาจในการบริหารประเทศ
การแบ่งส่วนบริหาร	ญี่ปุ่นแบ่งเขตการปกครองท้องถิ่นออกเป็น ๔๗จังหวัด (Prefecture) ซึ่งรวมกรุงโตเกียว (Tokyo Metropolis) ด้วยการปกครองส่วนท้องถิ่นภายในจังหวัดแยกออกเป็น นคร เมือง และหมู่บ้านยกเว้นกรุงโตเกียวที่มีเขตการปกครอง เฉพาะในส่วนใจกลาง ๒๓เขต นอกเหนือไปจากเขตชานกรุง ซึ่งประกอบด้วย ๒๗ นคร ๕ เมือง และ ๘ หมู่บ้าน รัฐบาลญี่ปุ่นได้พยายามกระจายอำนาจการปกครองไปสู่ท้องถิ่น โดยผู้ว่าราชการจังหวัด นายกเทศมนตรีของนครขนาดใหญ่ของเมืองและของหมู่บ้านตลอดจนสมาชิกสภาส่วนท้องถิ่นทุกระดับมาจากการเลือกตั้ง
รัฐธรรมนูญ	ประกาศใช้เมื่อวันที่ ๓ พฤษภาคม ๒๔๙๐ (ค.ศ. ๑๙๔๗)
ระบบการเมือง	ระบบการเมืองของญี่ปุ่น ยึดหลักการแยกอำนาจนิติบัญญัติ อำนาจบริหาร และอำนาจตุลาการออกจากกัน
อำนาจบริหาร	กลุ่มบุคคลที่มีอำนาจสูงสุดในการบริหารประเทศ คือ คณะรัฐมนตรี ซึ่งจัดตั้งโดยนายกรัฐมนตรี ให้มีหน้าที่รับผิดชอบในการใช้กฎหมายในการบริหาร การเสนอร่างพระราชบัญญัติงบประมาณ และร่างพระราชบัญญัติอื่น ๆ และการรายงานทั้งเรื่องภายในและภายนอกประเทศ ต่อสภาไดเอท รัฐมนตรีมีหน้าที่บังคับบัญชา และควบคุมดูแลกระทรวงต่าง ๆ ทั้ง ๑๒ กระทรวง
อำนาจตุลาการ	ประกอบด้วย ศาลฎีกา และศาลล่าง ซึ่งแบ่งออกเป็นศาลภาค มีทั้งหมด ๘ แห่งศาลจังหวัด มีทั้งหมด ๕๐ แห่ง ศาลแขวง มีทั้งหมด ๕๗๕ แห่ง และศาลครอบครัว การดำเนินคดีที่เกี่ยวข้องกับประชาชน และการพิจารณาคดีตามกฎหมายอื่น ๆ เป็นหน้าที่ของข้าราชการอัยการ ซึ่งอยู่ภายใต้การบังคับของอธิบดีกรมอัยการ
รัฐสภา	เรียกชื่อว่า “สภาไดเอท” ซึ่งเป็นสภาสูงสุดในการบริหารประเทศ และทำหน้าที่เป็นตัวแทนของประชาชนญี่ปุ่นทั้งหมด ประกอบด้วยสภาผู้แทนราษฎร (House of Representatives)หรือสภาล่างซึ่งมีสมาชิก ๔๘๐คน มาจากการเลือกตั้งทั่วประเทศมีวาระการดำรงตำแหน่ง ๔ ปี ยกเว้นในกรณีที่มีการยุบสภาไดเอทก่อนหมดวาระและวุฒิสภา (House of Councillors) หรือสภาสูง ซึ่งมีสมาชิก ๒๔๒คน มีวาระในการดำรงตำแหน่ง ๖ปีโดยจะมีการเลือกตั้งจำนวนครึ่งหนึ่งสลับกันไปทุก ๓ปีอำนาจหลัก

ของสภาไดเอท คือ การออกเสียงลงคะแนนร่างพระราชบัญญัติต่าง ๆ มีอำนาจในการเสนอชื่อนายกรัฐมนตรี หรือลงคะแนนไม่ไว้วางใจนายกรัฐมนตรี



- ประธานสภาผู้แทนราษฎร (Speaker of the House of Representatives) นายทาฮาฮิโร โยโกมิจิ (Takahiro Yokomichi, ตั้งแต่วันที่ ๑๖ กันยายน ๒๕๕๒)

- ประธานวุฒิสภา (Speaker of the House of Councillors) นายทาเคโอะ นิชิโอเกะ (Takeo Nishioka, ตั้งแต่วันที่ ๓๐ กรกฎาคม ๒๗ สิงหาคม ๒๕๕๓)

ระบบการเลือกของทั้ง ๒ สภา เป็นการผสมผสานระหว่างระบบแบ่งเขต (District) จาก ๔๗ จังหวัดของญี่ปุ่น กับระบบสัดส่วน (Proportional representation) จากเขตเลือกตั้ง ๑๑ เขต

การเลือกตั้ง

สภาผู้แทนราษฎรมีการเลือกตั้งครั้งล่าสุดเมื่อวันที่ ๓๐ สิงหาคม ๒๕๕๒ และวุฒิสภามีการเลือกตั้งครั้งล่าสุด ไปเมื่อวันที่ ๑๑ กรกฎาคม ๒๕๕๓

ประมุข

สมเด็จพระจักรพรรดิอากิฮิโตะ (His Majesty Emperor AKIHITO) เสด็จฯ ขึ้นครองราชย์ในปี ๒๕๓๒ เป็นจักรพรรดิองค์ที่ ๑๒๕ ในราชวงศ์ ใช้ชื่อรัชสมัยว่าเฮเซ (Heisei) จักรพรรดิของญี่ปุ่นสืบเชื้อสายมาจากจักรพรรดิจิมมู เมื่อ ๖๖๐ ปีก่อนคริสตกาล

นายกรัฐมนตรี

นายโยชิฮิโกะ โนดะ (Yoshihiko NODA) ได้รับแต่งตั้งเป็นนายกรัฐมนตรีญี่ปุ่นคนที่ ๖๒ ลำดับที่ ๙๕ เมื่อเดือนสิงหาคม ๒๕๕๔ (รัฐบาลพรรคประชาธิปไตยแห่งญี่ปุ่น: DPJ)

รัฐมนตรีว่าการกระทรวงเศรษฐกิจ การค้าและอุตสาหกรรม

นายยูคิโอะ เอดาโนะ (Yukio EDANO) (พรรคประชาธิปไตยแห่งญี่ปุ่น: DPJ)

รัฐมนตรีว่าการกระทรวงการต่างประเทศ

นายโคอิชิโร เก็มบะ (Koichiro GEMBA) (พรรคประชาธิปไตยแห่งญี่ปุ่น: DPJ)

พรรคการเมืองที่สำคัญ ได้แก่

- พรรคประชาธิปไตยญี่ปุ่น (Democratic Party of Japan: DPJ : Minshuto) แกนนำรัฐบาล มีที่นั่งในสภาผู้แทนราษฎร ๓๐๘ ที่นั่ง ในวุฒิสภา ๑๐๖ ที่นั่ง หัวหน้าพรรคคือโยชิฮิโกะ โนดะ (Yoshihiko NODA) ซึ่งปัจจุบันดำรงตำแหน่งนายกรัฐมนตรี

- พรรคเสรีประชาธิปไตย (Liberal Democratic Party: LDP) เป็นพรรคแกนนำพรรคฝ่ายค้าน มีที่นั่งในสภาผู้แทนราษฎร ๑๑๙ ที่นั่ง ในวุฒิสภา ๘๔ ที่นั่ง หัวหน้าพรรคคือนายซาดะคาซึ ทานิกากิ (Sadakazu TANIGAKI)
- พรรคนิว โคมะโต (New Komeito) เป็นพรรคฝ่ายค้านมีที่นั่งในสภาผู้แทนราษฎร ๒๑ ที่นั่ง ในวุฒิสภา ๑๙ ที่นั่งหัวหน้าพรรคคือนายนัทสึโอะ ยามากุจิ (Natsuo YAMAGUCHI)
- พรรคสังคมนิยมประชาธิปไตยญี่ปุ่น (Social Democratic Party of Japan: SDP) เป็นพรรคร่วมรัฐบาล มีที่นั่งในสภาผู้แทนราษฎร ๗ ที่นั่ง ในวุฒิสภา ๔ ที่นั่ง หัวหน้าพรรคคือนางมิสึโฮ ฟุคุชิม่า (Mizuho FUKUSHIMA)
- พรรคประชาชนใหม่ (People's New Party: PNP) เป็นพรรคร่วมรัฐบาลมีที่นั่งในสภาผู้แทนราษฎร ๓ ที่นั่ง ในวุฒิสภา ๓ ที่นั่ง หัวหน้าพรรคคือนายชิซึกะ คาเมอิ (Shizuka KAMEI)

๑.๔ การเป็นสมาชิกองค์กรระหว่างประเทศ

AfDB, APEC, APT, ARF, AsDB, ASEAN (*dialogue partner*), Australia Group, BIS, CE (*observer*), CERN (*observer*), CP, EAS, EBRD, FAO, G-๕, G-๗, G-๘, G-๑๐, IADB, IAEA, IBRD, ICAO, ICC, ICRM, IDA, IEA, IFAD, IFC, IFRCs, IHO, ILO, IMF, IMO, Interpol, IOC, IOM, IPU, ISO, ITU, ITUC, LAIA, MIGA, NEA, NSG, OAS (*observer*), OECD, OPCW, OSCE (*partner*), Paris Club, PCA, PIF (*partner*), SAARC (*observer*), SECI (*observer*), UN, UN Security Council (*temporary*), UNCTAD, UNDOF, UNESCO, UNHCR, UNIDO, UNITAR, UNMOVIC, UNRWA, UNWTO, UPU, WCL, WCO, WFTU, WHO, WIPO, WMO, WTO, ZC

๑.๕ การจัดทำข้อตกลงทางการค้า

ปัจจุบันญี่ปุ่นได้จัดทำและอยู่ระหว่างการจัดทำความตกลงการค้าเสรี จำนวนทั้งสิ้น ๒๒ ฉบับ ประกอบด้วย

๑.๕.๑ สรุปผลการเจรจาแล้ว

- ๑) Japan-Singapore Economic Agreement for a New-Age Partnership (ใช้บังคับ พ.ย. ๒๕๔๕)
- ๒) Japan-Mexico Economic Partnership Agreement (ใช้บังคับ เม.ย. ๒๕๔๘)
- ๓) Japan-Malaysia Economic Partnership Agreement (ใช้บังคับ ก.ค. ๒๕๔๙)
- ๔) Japan-Chile Economic Partnership Agreement (ใช้บังคับ ก.ย. ๒๕๕๐)
- ๕) Japan-Thailand Economic Partnership Agreement (ใช้บังคับ พ.ย. ๒๕๕๐)
- ๖) Japan-Brunei Economic Partnership Agreement (ใช้บังคับ ก.ค. ๒๕๕๑)
- ๗) Japan-Indonesia Economic Partnership Agreement (ใช้บังคับ ก.ค. ๒๕๕๑)
- ๘) ASEAN-Japan Comprehensive Economic Partnership Agreement (ใช้บังคับ ธ.ค. ๒๕๕๑)
- ๙) Japan-Philippines Economic Partnership Agreement (ใช้บังคับ ธ.ค. ๒๕๕๑)
- ๑๐) Japan-Switzerland Economic Partnership Agreement (ใช้บังคับ ก.ย. ๒๕๕๒)
- ๑๑) Japan-Vietnam Economic Partnership Agreement (ใช้บังคับ ต.ค. ๒๕๕๒)
- ๑๒) Japan-India Economic Partnership Agreement (ใช้บังคับ ส.ค. ๒๕๕๔)
- ๑๓) Japan-Peru Free Trade Agreement (ลงนาม พ.ค. ๒๕๕๔)

๑.๕.๒ อยู่ระหว่างการเจรจา

- ๑๔) Japan-Korea Economic Partnership Agreement (เริ่มเจรจา ธ.ค. ๒๕๔๖)

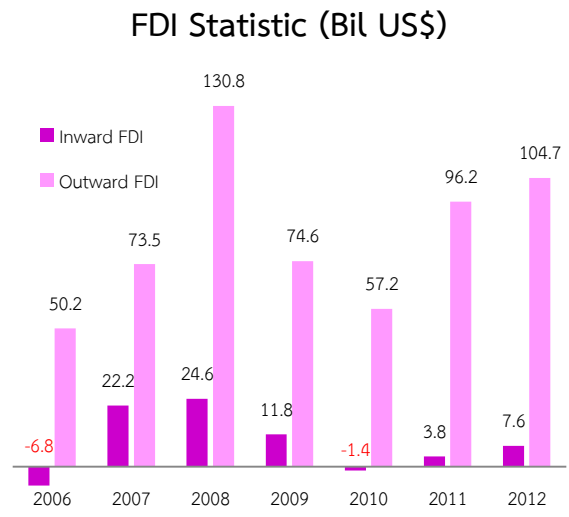
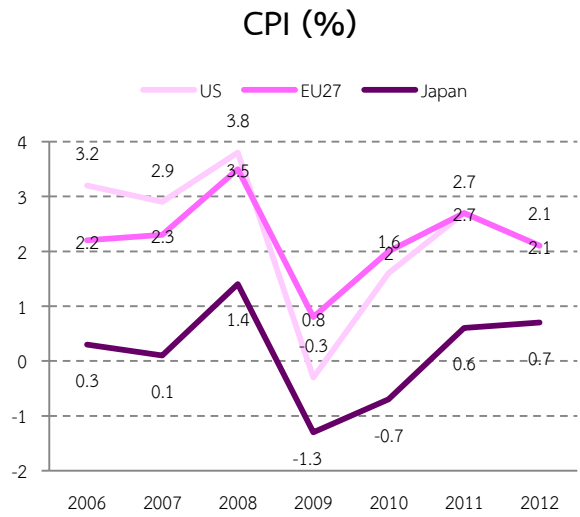
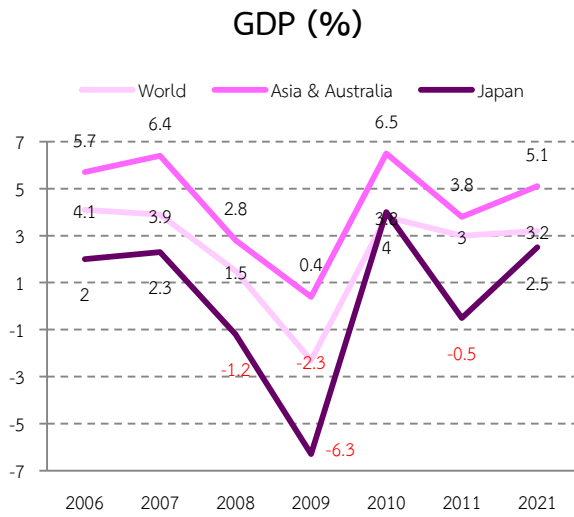
- ๑๕) Japan-Gulf Cooperation Council Free Trade Agreement (เริ่มเจรจา ก.ย. ๒๕๔๙)
- ๑๖) Japan-Australia Economic Partnership Agreement (เริ่มเจรจา เม.ย. ๒๕๕๐)

๑.๕.๓ อยู่ระหว่างการศึกษา

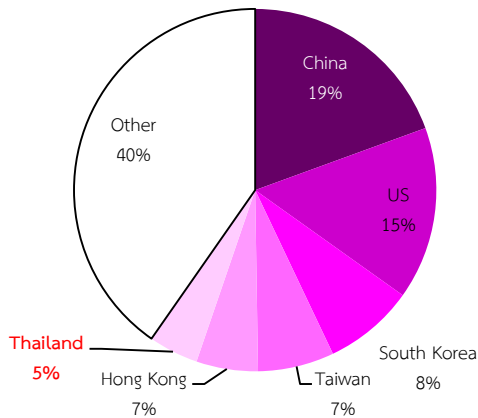
- ๑๗) East Asia Free Trade Agreement (ASEAN+๓) (เริ่มการศึกษา เม.ย. ๒๕๔๘)
- ๑๘) Comprehensive Economic Partnership in East Asia (ASEAN+๖) (เริ่มการศึกษา มิ.ย. ๒๕๕๐)
- ๑๙) Japan-PRC-Korea Economic Partnership Agreement (เริ่มศึกษา พ.ค. ๒๕๕๓)
- ๒๐) Japan-Mongolia Economic Partnership Agreement (เริ่มศึกษา มิ.ย. ๒๕๕๓)
- ๒๑) Japan-EU Economic Partnership Agreement (เริ่มศึกษา ก.ค. ๒๕๕๓)
- ๒๒) Japan-Canada Economic Partnership Agreement (เริ่มศึกษา มี.ค. ๒๕๕๔)

๒. ข้อมูลเศรษฐกิจพื้นฐาน

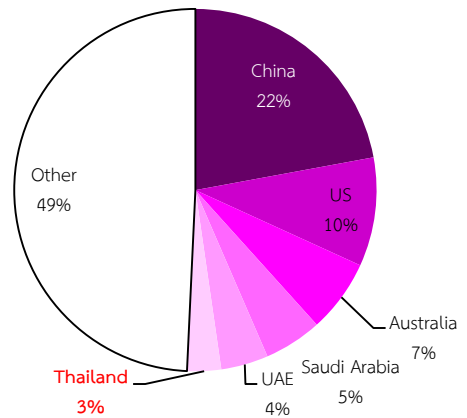
๒.๑ โครงสร้างเศรษฐกิจ



Main destination of Export, 2010



Main destination of Import, 2010



Source: The Economist Intelligence Unit, ๒๐๑๑ และ GTA

๒.๒ ดัชนีเศรษฐกิจ^๖

ข้อมูลพื้นฐานทางเศรษฐกิจ

ปี	GDP (Billion US\$)	Real GDP Growth (%Δ)	GDP per Cap (US\$)	ประชากร (Million)	เงินเฟ้อ (%Δ)	การว่างงาน (%Δ)	อัตราแลกเปลี่ยน (yen/US\$)
๒๕๕๐	๔,๓๗๗.๑	๒.๓	๓๔,๓๔๘.๐	๑๒๗.๔	๐.๑	๓.๘	๑๑๗.๘
๒๕๕๑	๔,๘๗๙.๗	-๑.๒	๓๘,๓๓๖.๐	๑๒๗.๓	๑.๔	๓.๙	๑๐๓.๔
๒๕๕๒	๕,๐๓๑.๖	-๖.๓	๓๙,๕๙๕.๐	๑๒๗.๑	-๑.๓	๕.๐	๙๓.๖
๒๕๕๓	๕,๔๖๐.๓	๔.๐	๔๓,๐๖๑.๐	๑๒๖.๘	-๐.๗	๕.๐	๘๗.๘
๒๕๕๔	๕,๗๙๒.๐	-๐.๕	๔๕,๗๙๕.๐	๑๒๖.๕	๐.๖	๔.๘	๘๒.๐

ที่มา : The Economist Intelligence Unit, ๒๐๑๑

๒.๓ ข้อมูลการค้าระหว่างประเทศของญี่ปุ่น

การค้าระหว่างประเทศของญี่ปุ่น

มูลค่า: ล้านเหรียญสหรัฐฯ

ปี	มูลค่าส่งออก	มูลค่านำเข้า	ดุลการค้า	การเปลี่ยนแปลงจากปีก่อน (%)		
				การส่งออก	การนำเข้า	ดุลการค้า
๒๕๔๙	๖๔๖,๔๔๑.๐๖	๕๗๘,๗๘๓.๐๙	๖๗,๖๕๗.๙๗	๘.๕๙	๑๒.๑๒	-๑๔.๕๓
๒๕๕๐	๗๑๔,๑๒๖.๐๑	๖๒๒,๐๗๒.๔๙	๙๒,๐๕๓.๕๓	๑๐.๔๗	๗.๔๘	๓๖.๐๖
๒๕๕๑	๗๘๑,๙๕๒.๓๔	๗๖๒,๔๘๗.๗๒	๑๙,๔๖๔.๖๒	๙.๔๙	๒๒.๕๗	-๗๘.๘๕
๒๕๕๒	๕๘๐,๔๖๕.๓๘	๕๕๑,๗๘๗.๘๘	๒๘,๖๗๗.๕๐	-๒๕.๗๗	-๒๗.๖๓	๔๗.๓๓
๒๕๕๓	๗๗๐,๐๔๖.๐๔	๖๙๔,๒๙๖.๙๖	๗๕,๗๔๙.๐๗	๓๒.๖๖	๒๕.๘๓	๑๖๔.๑๔
๒๕๕๔ (ม.ค.-มิ.ย.)	๓๙๒,๑๓๙.๘๖	๔๐๓,๑๑๗.๔๖	-๑๐,๙๗๗.๖๐	๘.๒๗	๒๓.๗๓	-๑๓๐.๑๘

ที่มา: Global Trade Atlas, ๒๐๑๑

สินค้าส่งออกหลัก ๒๕๕๔ (๖ เดือนแรก)	สัดส่วน (%)	สินค้านำเข้าหลัก ๒๕๕๔ (๖ เดือนแรก)	สัดส่วน (%)
เครื่องจักรกล	๒๑.๔	น้ำมันและผลิตภัณฑ์	๓๑.๕
ยานยนต์	๑๖.๑	เครื่องจักรไฟฟ้า	๑๐.๙
เครื่องจักรไฟฟ้า	๑๕.๘	เครื่องจักรกล	๗.๗
เหล็กและผลิตภัณฑ์	๕.๔	สินแร่	๔.๕
อุปกรณ์วิทยาศาสตร์และการแพทย์	๕.๔	อุปกรณ์วิทยาศาสตร์และการแพทย์	๓.๐

ตลาดส่งออกหลัก ๒๕๕๔ (๖ เดือนแรก)	สัดส่วน (%)	แหล่งนำเข้าหลัก ๒๕๕๔ (๖ เดือนแรก)	สัดส่วน (%)
จีน	๒๐.๐	จีน	๒๑.๑
สหรัฐฯ	๑๔.๔	สหรัฐฯ	๙.๐
เกาหลีใต้	๘.๕	ออสเตรเลีย	๖.๓
ไต้หวัน	๖.๗	ซาอุดีอาระเบีย	๖.๐
ฮ่องกง	๕.๒	สหรัฐฯอาหรับเอมิเรตส์	๕.๑

ที่มา: Global Trade Atlas, ๒๐๑๑

⁶ EIU Forecast ๒๐๑๑

สินค้าส่งออก/ สินค้านำเข้าหลัก ของประเทศญี่ปุ่น

สินค้าส่งออกหลัก	ส่งออกไปยังประเทศ	สินค้านำเข้าหลัก	นำเข้าจากประเทศ
เครื่องจักรกล	จีน สหรัฐฯ เกาหลีใต้ ไต้หวัน และไทย	น้ำมันและผลิตภัณฑ์	ซาอุดีอาระเบีย สหรัฐอาหรับเอมิเรตส์ ออสเตรเลีย กาตาร์ และอินโดนีเซีย
ยานยนต์	สหรัฐฯ จีน รัสเซีย ออสเตรเลีย และไทย	เครื่องจักรไฟฟ้า	จีน ไต้หวัน เกาหลีใต้ สหรัฐฯ และมาเลเซีย
เครื่องจักรไฟฟ้า	จีน สหรัฐฯ ฮังการี ไต้หวัน และเกาหลีใต้	เครื่องจักรกล	จีน สหรัฐฯ ไทย เกาหลีใต้ และเยอรมนี
เหล็กและผลิตภัณฑ์	เกาหลีใต้ จีน ไทย ไต้หวัน และอินโดนีเซีย	สินแร่	ออสเตรเลีย บราซิล ชิลี อินโดนีเซีย และเปรู
อุปกรณ์วิทยาศาสตร์และการแพทย์	จีน สหรัฐฯ เกาหลีใต้ ไต้หวัน และเยอรมัน	อุปกรณ์วิทยาศาสตร์และการแพทย์	สหรัฐฯ จีน เยอรมนี ไอร์แลนด์ และไทย

ที่มา: Global Trade Atlas, ๒๐๑๑

๒.๔ ข้อมูลทางการค้ากับประเทศไทย

ภาวะการค้าของไทย-ญี่ปุ่น ระหว่างปี ๒๕๕๑ - ๒๕๕๔

มูลค่า : ล้านเหรียญสหรัฐ

ปี	ปริมาณการค้ารวม			ไทยส่งออก		ไทยนำเข้า		ดุลการค้า
	มูลค่า	สัดส่วน	% Δ	มูลค่า	% Δ	มูลค่า	% Δ	
๒๕๕๑	๕๓,๖๒๗.๘๙	๑๕.๐๒	๑๕.๓๓	๒๐,๐๙๓.๖๔	๑๐.๙๐	๓๓,๕๓๔.๒๕	๑๘.๑๖	-๑๓,๔๔๐.๖๑
๒๕๕๒	๔๐,๗๔๗.๑๑	๑๔.๒๔	-๒๔.๐๒	๑๕,๗๒๓.๖๘	-๒๑.๗๕	๒๕,๐๒๓.๔๒	-๒๕.๓๘	-๙,๒๙๙.๗๔
๒๕๕๓	๕๘,๒๗๑.๘๔	๑๕.๔๓	๔๓.๐๑	๒๐,๔๑๕.๗๑	๒๙.๘๔	๓๗,๘๕๖.๑๓	๕๑.๒๘	-๑๗,๔๔๐.๔๒
๒๕๕๓ ม.ค.-มิ.ย.	๒๗,๑๐๔.๙๗	๑๕.๐๘	๕๗.๖๐	๙,๓๙๗.๗๗	๓๒.๐๔	๑๗,๗๐๗.๒๐	๗๕.๖๕	-๘,๓๐๙.๔๓
๒๕๕๔ ม.ค.-มิ.ย.	๓๒,๙๓๒.๔๕	๑๔.๕๔	๒๑.๕๐	๑๒,๕๑๑.๗๙	๓๓.๑๔	๒๐,๔๒๐.๖๗	๑๕.๓๒	-๗,๙๐๘.๘๘

ที่มา : ศูนย์เทคโนโลยีสารสนเทศและการสื่อสาร สำนักงานปลัดกระทรวงพาณิชย์ โดยความร่วมมือจากกรมศุลกากร

การค้ารวม : ญี่ปุ่นเป็นประเทศคู่ค้าสำคัญของไทย โดยในช่วง ๓ ปีที่ผ่านมา (๒๕๕๑-๒๕๕๓) มีมูลค่าการค้าเฉลี่ยปีละ ๕๐,๘๘๒.๒๘ ล้านเหรียญสหรัฐฯ และในปี ๒๕๕๔ (ช่วงเดือน ม.ค.-มิ.ย.) การค้ารวมระหว่างไทยกับญี่ปุ่นมีมูลค่า ๓๒,๙๓๒.๔๕ ล้านเหรียญสหรัฐฯ อัตราการเติบโตเพิ่มขึ้นจากปี ๒๕๕๓ (ช่วงเดือน ม.ค.-มิ.ย.) คิดเป็นร้อยละ ๒๑.๕๐

การส่งออก : ญี่ปุ่นเป็นประเทศคู่ค้าสำคัญของไทย โดยในช่วง ๓ ปีที่ผ่านมา (๒๕๕๑-๒๕๕๓) มีมูลค่าการค้าเฉลี่ยปีละ ๕๐,๘๘๒.๒๘ ล้านเหรียญสหรัฐฯ และในปี ๒๕๕๔ (ช่วงเดือน ม.ค.-มิ.ย.) การค้ารวมระหว่างไทยกับญี่ปุ่นมีมูลค่า ๓๒,๙๓๒.๔๕ ล้านเหรียญสหรัฐฯ อัตราการเติบโตเพิ่มขึ้นจากปี ๒๕๕๓ (ช่วงเดือน ม.ค.-มิ.ย.) คิดเป็นร้อยละ ๒๑.๕๐

สินค้าส่งออกสำคัญของไทยไปญี่ปุ่น ได้แก่ ยางพารา, รถยนต์ อุปกรณ์และส่วนประกอบ, เครื่องคอมพิวเตอร์ อุปกรณ์และส่วนประกอบ, พลาสติกแข็งหรือแข็งแข็ง, เม็ดพลาสติก, ไก่แปรรูป, แผงวงจรไฟฟ้า, อาหารทะเลกระป๋องและแปรรูป, เครื่องจักรกลและส่วนประกอบของเครื่องจักรกล, และผลิตภัณฑ์พลาสติก

สถิติการส่งออกสินค้าของไทยไปญี่ปุ่น

มูลค่า : ล้านเหรียญสหรัฐ

ชื่อสินค้า	มูลค่า				อัตราการขยายตัว (ร้อยละ)				สัดส่วน (ร้อยละ)			
	๒๕๕๑	๒๕๕๒	๒๕๕๓	๒๕๕๔ มค-มิย	๒๕๕๑	๒๕๕๒	๒๕๕๓	๒๕๕๔ มค-มิย	๒๕๕๑	๒๕๕๒	๒๕๕๓	๒๕๕๔ มค-มิย
ยางพารา	๑,๐๑๓.๔	๔๕๗.๓	๑,๐๑๑.๕	๙๘๔.๙	๑๗.๔๐	-๕๕.๘๘	๑๓๘.๗๐	๙๔.๘๑	๕.๐๔	๒.๙๑	๕.๓๕	๗.๘๗
รถยนต์และส่วนประกอบ	๙๕๒.๖	๕๕๕.๕	๑,๒๐๓.๓	๕๕๕.๐	๑๙.๒๘	-๔๑.๖๙	๑๑๖.๖๒	๑๙.๒๕	๔.๗๔	๓.๕๓	๕.๘๙	๔.๔๔
เครื่องคอมพิวเตอร์และส่วนประกอบ	๑,๐๘๕.๑	๑,๐๑๓.๐	๑,๒๓๑.๖	๕๒๔.๖	-๖.๙๘	-๖.๖๕	๒๑.๕๘	-๖.๕๖	๕.๔๐	๖.๔๔	๖.๐๓	๔.๑๙
พลาสติก แขนแข็ง แข็งแข็ง	๒๘.๓	๓๒.๕	๓๗.๘	๔๔.๑	๖๓.๒๗	๑๔.๗๐	๑๖.๑๙	๓,๑๕๑.๐๗	๐.๑๔	๐.๒๑	๐.๑๘	๓.๕๓
เม็ดพลาสติก	๓๓๑.๔	๒๗๔.๖	๔๓๕.๐	๔๓๒.๙	๑๘.๒๖	-๑๗.๑๓	๕๘.๔๑	๑๒๑.๒๗	๑.๖๕	๑.๗๕	๒.๑๓	๓.๔๖
ใยแก้ว	๖๗๒.๖	๖๖๕.๐	๗๔๑.๗	๕๑๐.๑	๙๔.๑๑	-๑.๑๓	๑๑.๕๔	๒๓.๔๖	๓.๓๕	๔.๒๓	๓.๖๓	๓.๒๘
แผงวงจรไฟฟ้า	๑,๐๘๘.๑	๘๘๘.๖	๙๖๐.๕	๓๗๓.๘	-๑๒.๖๔	-๑๘.๓๔	๘.๐๐	-๑๙.๗๕	๕.๔๒	๕.๖๕	๔.๗๐	๒.๙๗
อาหารทะเลกระป๋อง/แปรรูป	๕๖๐.๐	๕๕๗.๐	๕๘๘.๐	๓๕๒.๐	๒๔.๑๙	-๒.๓๓	๗.๕๐	๒๘.๗๑	๒.๗๙	๓.๔๘	๒.๘๘	๒.๘๑
เครื่องจักรกลและส่วนประกอบ	๕๑๕.๗	๓๓๗.๕	๕๒๘.๒	๓๓๗.๘	-๕.๙๘	-๓๔.๕๕	๕๖.๔๙	๓๑.๖๘	๒.๕๗	๒.๑๕	๒.๕๙	๒.๗๐
ผลิตภัณฑ์พลาสติก	๕๑๗.๙	๔๕๑.๓	๕๖๗.๔	๓๓๗.๘	๒๖.๑๕	-๑๒.๘๖	๒๕.๗๓	๒๓.๘๕	๒.๕๘	๒.๘๗	๒.๗๘	๒.๖๖
รวม ๑๐ รายการ	๖,๗๖๕.๑	๕,๒๒๒.๒	๗,๓๘๕.๐	๔,๗๔๒.๙	๑๐.๕๒	-๒๒.๘๑	๔๑.๕๒	๔๒.๑๙	๓๓.๖๗	๓๓.๒๑	๓๖.๑๘	๓๗.๙๑
อื่น ๆ	๑๓,๓๓๘.๕	๑๐,๕๐๑.๕	๑๓,๐๒๖.๙	๗,๗๖๘.๘	๑๑.๑๔	-๒๑.๒๑	๒๔.๐๕	๒๘.๑๖	๖๖.๓๓	๖๖.๗๙	๖๓.๘๒	๖๒.๐๙
รวมทั้งสิ้น	๒๐,๑๐๓.๖	๑๕,๗๒๓.๗	๒๐,๔๑๑.๘	๑๒,๕๑๑.๘	๑๐.๙๐	-๒๑.๗๕	๒๙.๘๒	๓๓.๑๔	๑๐๐	๑๐๐	๑๐๐	๑๐๐

ที่มา : ศูนย์เทคโนโลยีสารสนเทศและการสื่อสาร สำนักงานปลัดกระทรวงพาณิชย์ โดยความร่วมมือจากกรมศุลกากร

การนำเข้า : ญี่ปุ่นเป็นแหล่งนำเข้าอันดับที่ ๑ ของไทย การนำเข้าของไทยจากญี่ปุ่นในช่วง ๓ ปีที่ผ่านมา (๒๕๕๑-๒๕๕๓) มีมูลค่าเฉลี่ยปีละ ๓๒,๑๓๗.๙๓ ล้านเหรียญสหรัฐ และในปี ๒๕๕๔ (ช่วงเดือน ม.ค.-มิ.ย.) ไทยนำเข้าจากญี่ปุ่นมูลค่า ๒๐,๔๒๐.๖๗ ล้านเหรียญสหรัฐ อัตราการเติบโตเพิ่มขึ้นร้อยละ ๑๕.๓๒ เมื่อเทียบกับปีก่อนหน้าในช่วงเวลาเดียวกัน

สินค้านำเข้าสำคัญของไทยจากญี่ปุ่น ได้แก่ เครื่องจักรกลและส่วนประกอบ, เหล็ก เหล็กกล้าและผลิตภัณฑ์, เครื่องจักรไฟฟ้าและส่วนประกอบ, ส่วนประกอบและอุปกรณ์ยานยนต์, เคมีภัณฑ์, แผงวงจรไฟฟ้า, เครื่องมือเครื่องใช้ทางวิทยาศาสตร์ การแพทย์, สินแร่โลหะ เศษโลหะอื่น ๆ, ผลิตภัณฑ์โลหะ, และเครื่องเพชรพลอย อัญมณี เงินแท่ง และทองคำ

ดุลการค้า ไทยเป็นฝ่ายขาดดุลการค้ามาโดยตลอด โดยในช่วง ๓ ปีที่ผ่านมา (ปี ๒๕๕๑-๒๕๕๓) ขาดดุลการค้าเฉลี่ยปีละ ๑๓,๓๓๘.๕๙ ล้านเหรียญสหรัฐ ในปี ๒๕๕๓ และ ๒๕๕๔ (ช่วงเดือน ม.ค.-มิ.ย.) ไทยขาดดุลการค้ากับญี่ปุ่นคิดเป็นมูลค่า ๘,๓๐๙.๔๓ และ ๗,๙๐๘.๘๘ ล้านเหรียญสหรัฐ ตามลำดับ

สถิติการนำเข้าสินค้าจากญี่ปุ่น

มูลค่า : ล้านเหรียญสหรัฐ

ชื่อสินค้า	มูลค่า				อัตราการขยายตัว (ร้อยละ)				สัดส่วน (ร้อยละ)			
	๒๕๕๑	๒๕๕๒	๒๕๕๓	๒๕๕๔ มค-มิย	๒๕๕๑	๒๕๕๒	๒๕๕๓	๒๕๕๔ มค-มิย	๒๕๕๑	๒๕๕๒	๒๕๕๓	๒๕๕๔ มค-มิย
เครื่องจักรและส่วนประกอบ	๖,๕๖๕.๗	๔,๗๒๔.๐	๗,๑๒๖.๒	๓,๘๘๖.๒	๒๔.๒๒	-๒๘.๐๕	๕๐.๘๕	๒๐.๔๕	๑๙.๕๘	๑๘.๘๘	๑๘.๘๒	๑๙.๐๓
เหล็กและผลิตภัณฑ์	๕,๓๗๗.๕	๒,๙๗๗.๐	๕,๒๗๓.๘	๒,๗๖๙.๗	๔๕.๑๘	-๔๔.๖๔	๗๗.๑๕	๑๒.๙๕	๑๖.๐๔	๑๑.๙๐	๑๓.๙๓	๑๓.๕๖
เครื่องจักรไฟฟ้าและส่วนประกอบ	๓,๐๔๖.๗	๒,๓๙๑.๙	๓,๔๘๕.๓	๑,๘๖๒.๐	๖.๙๙	-๒๑.๔๙	๔๕.๗๑	๑๗.๒๓	๙.๐๙	๙.๕๖	๙.๒๒	๙.๑๒
ส่วนประกอบ/อุปกรณ์ยานยนต์	๒,๔๒๙.๔	๒,๐๕๔.๙	๓,๗๔๕.๕	๑,๘๕๓.๐	๑๖.๗๐	-๑๕.๔๒	๘๒.๒๗	๗.๙๘	๗.๒๔	๘.๒๑	๙.๘๙	๙.๐๗
เคมีภัณฑ์	๒,๗๗๑.๗	๑,๘๘๕.๗	๒,๗๗๐.๗	๑,๕๕๕.๗	๒๓.๒๗	-๓๑.๙๗	๔๖.๙๓	๑๘.๒๗	๘.๒๗	๗.๕๔	๗.๓๒	๗.๗๒
แผงวงจรไฟฟ้า	๒,๖๓๔.๖	๒,๔๐๐.๗	๒,๘๑๑.๘	๑,๔๒๘.๘	-๑๐.๕๓	-๘.๘๘	๒๐.๔๖	๓.๐๔	๗.๘๖	๙.๕๙	๗.๖๔	๗.๐๐
เครื่องมือวิทยาศาสตร์/การแพทย์	๑,๑๕๖.๑	๙๑๘.๑	๑,๓๖๕.๙	๗๕๕.๘	๒๐.๕๓	-๒๐.๕๙	๔๘.๗๙	๑๘.๙๘	๓.๔๕	๓.๖๗	๓.๖๑	๓.๗๒
สินแร่โลหะอื่นและผลิตภัณฑ์	๑,๓๔๖.๗	๘๘๗.๒	๑,๔๐๐.๙	๗๒๒.๔	๒๑.๑๖	-๓๔.๑๒	๕๗.๘๙	๖.๕๗	๔.๐๒	๓.๕๕	๓.๗๐	๓.๖๔
ผลิตภัณฑ์โลหะ	๑,๐๐๐.๙	๗๖๓.๒	๑,๑๔๓.๐	๖๒๙.๑	๓๐.๙๘	-๒๓.๗๕	๔๙.๗๗	๒๓.๘๓	๒.๙๘	๓.๐๕	๓.๐๒	๓.๐๘
เพชรพลอยและอัญมณี	๕๘๕.๑	๒๗๐.๗	๖๗๘.๘	๖๐๔.๒	๕๕.๕๕	-๕๓.๗๔	๑๕๐.๘๒	๔๒.๕๒	๑.๗๔	๑.๐๘	๑.๗๙	๒.๙๖
รวม ๑๐ รายการ	๒๖,๙๑๘.๔	๑๙,๒๗๓.๔	๒๗,๘๘๘.๙	๑๖,๑๑๑.๙	๒๐.๕๙	-๒๘.๓๙	๕๕.๐๔	๑๕.๓๓	๘๐.๓	๗๗.๐	๗๘.๙	๗๘.๙๐
อื่น ๆ	๖,๖๑๙.๙	๕,๗๕๐.๐	๗,๗๗๖.๒	๔,๓๐๘.๗	๙.๒๑	-๑๓.๑๔	๓๘.๖๘	๑๕.๒๙	๑๙.๗	๒๓.๐	๒๑.๑	๒๑.๑๐
รวมทั้งสิ้น	๓๓,๕๓๘.๓	๒๕,๐๒๓.๔	๓๕,๖๖๕.๑	๒๐,๔๒๐.๖๗	๑๘.๑๖	-๒๕.๓๘	๕๕.๒๘	๑๕.๓๒	๑๐๐	๑๐๐	๑๐๐	๑๐๐

ที่มา : ศูนย์เทคโนโลยีสารสนเทศและการสื่อสาร สำนักงานปลัดกระทรวงพาณิชย์ โดยความร่วมมือจากกรมศุลกากร

๒.๖ ข้อมูลอื่น ๆ

ปีงบประมาณ

๑ เมษายน - ๓๑ มีนาคม

สกุลเงินตรา (รหัสย่อ)

เยน (YEN: JPY)

อัตราแลกเปลี่ยนเงินเยนต่อเหรียญสหรัฐฯ ๘๐.๔๕ (มิ.ย. ๒๕๕๔) ๘๓.๔๙ (ก.ย. ๒๕๕๓) ๙๐.๓๓ (มี.ค. ๒๕๕๓),
๘๙.๙๓ (ก.พ. ๒๕๕๓), ๙๐.๕๘ (ธ.ค. ๒๕๕๒), ๑๐๓.๔๑ (๒๕๕๑), ๑๐๘.๘๑ (๒๕๕๐)

๓. การเมืองและสังคม

หลังจากนายยูกิโตะ ฮาโตยามา นายกรัฐมนตรีญี่ปุ่นจากพรรค DPJ ประกาศลาออกเพื่อแสดงความรับผิดชอบต่อกรณีไม่สามารถทำการรณรงค์เรียกร้องให้กองทัพสหรัฐออกจากเกาะโอกินาวาได้ซึ่งดำรงตำแหน่งได้เพียง ๘ เดือน ทางพรรค DPJ ก็ได้โหวตเลือกนายกรัฐมนตรีคนใหม่ ผลคือ นายนาโอโตะ คัน (Naoto Kan) ได้เป็นนายกรัฐมนตรีคนใหม่ของญี่ปุ่น

นายนาโอโตะ คัน เคยดำรงตำแหน่งรองนายกรัฐมนตรี และ รมว. คลังในคณะรัฐมนตรีของฮาโตยามา กลายเป็นนายกรัฐมนตรีญี่ปุ่นคนที่ห้าในรอบสามปีล่าสุด และเคยมีบทบาทอย่างสูงในการเปิดโปงคดีทุจริตเลือกตั้งที่เปื้อนเชื้อ HIV ในช่วงคริสต์ทศวรรษ ๑๙๙๐ ปัจจุบันเขามีอายุ ๖๕ ปี ซึ่งเป็นบุคคลสำคัญของพรรคประชาธิปไตย โดยได้ร่วมก่อตั้งพรรค DPJ ร่วมกับนายยูกิโตะ เมื่อช่วงยุคปี ๒๕๓๔ และดำรงบทบาทสำคัญของพรรค ซึ่งก่อนหน้านี้ได้ดำรงตำแหน่งเป็นรองนายกรัฐมนตรีและเป็นหัวหน้าสำนักงานยุทธศาสตร์แห่งชาติ และช่วงต้นเดือนมกราคม ๒๕๕๓ ได้รับตำแหน่งเป็นรัฐมนตรีกระทรวงการคลัง

ผลงานที่ผ่านมาของเขาคือ การสนับสนุนนโยบายเงินเยนอ่อน และจีให้ธนาคารกลางเพิ่มมาตรการอุดหนุนเศรษฐกิจของประเทศจากภาวะเศรษฐกิจถดถอยที่หนักหนาที่สุดรวมทั้งยังผลักดันนโยบายรัดเข็มขัดงบประมาณและการขึ้นภาษีเพื่อลดภาวะขาดดุลสาธารณะในระดับสูงเกือบร้อยละ ๒๐๐ ของยอด GDP ซึ่งถือว่าสูงที่สุดในประเทศโลกอุตสาหกรรม

เมื่อวันที่ ๑๔ กันยายน ๒๕๕๓ พรรค DPJ ได้มีการเลือกตั้งหัวหน้าพรรคซึ่งเป็นการเลือกตั้งตามวาระของพรรคทุก ๒ ปี โดยนายนาโอโตะ คัน นายกรัฐมนตรีและหัวหน้าพรรค DPJ คนปัจจุบันได้รับเลือกตั้งให้เป็นหัวหน้าพรรคอีกวาระหนึ่ง โดยสามารถเอาชนะนายอิชิโร โอฮาวา อดีตเลขาธิการพรรคผู้มีอิทธิพลทางการเมืองภายในพรรค แต่มีภาพพจน์ไม่โปร่งใสเรื่องเงินบริจาคทางการเมือง ด้วยคะแนน ๗๒๑ ต่อ ๔๙๑ คะแนน เมื่อวันที่ ๑๗ กันยายน ๒๕๕๓ รัฐบาลชุดนี้ได้มีการปรับคณะรัฐมนตรีโดยมีรัฐมนตรีเก่าจากรัฐบาลคันซุดแรก จำนวน ๘ คน (จากทั้งหมด ๑๘ คน) และมีรัฐมนตรีใหม่ถึง ๑๐ คน โดยได้แต่งตั้งให้นายเซจิ มาเอฮาระ เป็นรัฐมนตรีว่าการกระทรวงต่างประเทศคนใหม่ แทนนายคัทสึยะ โอคาคะ ซึ่งได้รับการแต่งตั้งให้เป็นเลขาธิการพรรคซึ่งเป็นตำแหน่งที่สำคัญรองจากตำแหน่งหัวหน้าพรรค นายมาเอฮาระ เดิมดำรงตำแหน่งเป็นรัฐมนตรีว่าการกระทรวงที่ดิน สาธารณูปโภค คมนาคมและท่องเที่ยว และรัฐมนตรีพิเศษประจำสำนักงานคณะรัฐมนตรีดูแลโอกินาวาและอาณาเขตตอนเหนือ (ในช่วงรัฐบาลคันซุดแรก) และมีผลงานในการพยายามผลักดันขายเทคโนโลยีรถไฟความเร็วสูงให้แก่สหรัฐฯ และเวียดนาม รวมทั้งมีส่วนเข้าไปช่วยเหลือในการปรับโครงสร้างบริษัทเจแปนแอร์ไลน์ที่เผชิญปัญหาภาวะล้มละลายด้วย ทั้งนี้ปัญหาเร่งด่วนที่นายมาเอฮาระจะต้องหาทางแก้ไขในช่วงเวลานี้ที่สำคัญคือ ปัญหากรณีพิพาทกับจีนในน่านน้ำทะเลจีนตะวันออก (ปัญหาเกาะเตี้ยหวู่/เกาะเซ็นคาคุ) และปัญหาการย้ายฐานทัพของสหรัฐฯ บนหมู่เกาะโอกินาวาซึ่งก็ยังไม่คลี่คลาย อนึ่งนายมาเอฮาระ เคยดำรงตำแหน่งหัวหน้าพรรค DPJ เมื่อปี ๒๕๔๘ และได้ลาออกจากตำแหน่งในปี ๒๕๔๙ เพื่อแสดงความรับผิดชอบในกรณีที่สมาชิกพรรค DPJ ใช้ชื่อเมล็ดปloom เป็นหลักฐานในการกล่าวหาสมาชิกพรรคเสรีประชาธิปไตย (Liberal Democratic Party: LDP) แกนนำรัฐบาลในสมัยนั้นว่ารับสินบนจากบริษัท Live Door ซึ่งทั้งนายโอกาคะ และนายมาเอฮาระ ได้รับการจับตามองจากบุคคลในแวดวงการเมืองระดับสูงของญี่ปุ่นว่ามีโอกาสที่จะเป็นนายกรัฐมนตรีของญี่ปุ่นในอนาคต ข้อที่น่าสังเกตของรัฐบาลชุดนี้คือ นายคันไม่อาจนั่งนอนใจได้เนื่องจากพรรค DPJ มีจำนวนเสียงในวุฒิสภาน้อยกว่ากึ่งหนึ่ง (มีเพียง ๑๑๐ เสียง จากทั้งหมด ๒๔๒ เสียง) รัฐบาลจึงยังคงต้องเผชิญกับการท้าทายในการผ่านร่างกฎหมายในรัฐสภา โดยจำเป็นต้องใช้ความพยายามในการทำความเข้าใจกับประชาชนและโน้มน้าววุฒิสมาชิกเพื่อให้การผลักดันกฎหมายต่าง ๆ ผ่านรัฐสภาเป็นไปได้อย่างราบรื่น นอกจากนี้กลุ่มผู้สนับสนุนนายโอฮาวาภายในพรรค DPJ ยังคงมีจำนวนมากดังนั้นอาจมีผลกระทบต่อเสถียรภาพของรัฐบาลได้เช่นกัน

ปัญหาที่ทำนายรัฐบาลของนายกรัฐมนตรีนาโโตะ คัน คือ การกระชับความสัมพันธ์กับสหรัฐอเมริกาและการโยกย้ายฐานทัพอเมริกันในโอกินาวะ ปัญหาเงินฝืดที่เกิดจากกำลังซื้อถดถอยและเศรษฐกิจซบเซา ปัญหาหนี้สาธารณะที่สูงกว่าร้อยละ ๒๐๐ ของ GDP สูงมากที่สุดในโลก ตลอดกันนี้นายกรัฐมนตรี คัน ได้ประกาศตั้ง Policy Research Committee ของพรรคขึ้นอีกครั้งหลังจากข้อเสนอนี้ถูกคัดค้านจากนายโฮซาวา อดีตเลขาธิการของพรรค ซึ่งลาออกจากตำแหน่งไปพร้อม ๆ กับอดีตนายกรัฐมนตรีฮาโตยามา โดยได้แต่งตั้งนายโคอิจิโร เก็มบะ (Mr. Koichiro Gamba) นักการเมืองรุ่นใหม่ ซึ่งเป็นประธานคณะกรรมการด้านการคลังของสภาผู้แทน มาดำรงตำแหน่งนี้ เพื่อให้เป็นโยงความสัมพันธ์และช่วยทำให้การประสานงานระหว่างคณะรัฐมนตรีกับพรรคเป็นไปโดยราบรื่น นายกรัฐมนตรี คัน ได้วางแผนนโยบายเพื่อผลักดันให้เกิดการเติบโตทางเศรษฐกิจ ๓ แนวทาง คือ

แนวทางที่ ๑) การดำเนินนโยบายทางการเงิน ด้วยการเพิ่มอุปสงค์ผ่านโครงการของรัฐ เช่น การก่อสร้างถนนและเขื่อน ซึ่งเป็นนโยบายที่ อดีตรัฐบาล Liberal Democratic Party of Japan (LDP) ใช้มาหลายทศวรรษ

แนวทางที่ ๒) การปฏิรูปโครงสร้างและกฎระเบียบ โดยการเพิ่มภาษีผู้บริโภค เพื่อเป็นเงินทุนสำหรับจัดสรรให้กับบริการด้านสุขภาพ เช่นการแพทย์และการพยาบาล การเสริมสร้างความแข็งแกร่งของภาคเอกชน และเพื่อให้การใช้จ่ายของภาครัฐส่งผลอย่างกว้างขวางมากขึ้นต่อเศรษฐกิจของทั้งประเทศ นโยบายการปฏิรูปโครงสร้างนี้เป็นนโยบายเดียวกับที่อดีตนายกรัฐมนตรีโคอิซุมิ จุนอิชิโร (Mr. Junichiro Koizumi) ใช้ โดยมีเป้าหมายที่จะทำให้รัฐบาลมีขนาดเล็กลง

แนวทางที่ ๓) การส่งเสริมระบบประกันสังคม โดยใช้เงินรายได้จากภาษีที่สูงขึ้นเพื่อลดความกังวลของประชาชนเกี่ยวกับอนาคตและทำให้บริโภคมากขึ้น กระตุ้นการเติบโตทางเศรษฐกิจซึ่งนายกรัฐมนตรี คัน จะยังคงสานต่อสิ่งที่รัฐบาลฮาโตยามา ได้เริ่มไว้ โดยยังให้ความสำคัญต่อการผลักดันความร่วมมือไปสู่การเป็นประชาคมเอเชียตะวันออก การเพิ่มบทบาทของญี่ปุ่นในภูมิภาคเอเชียและอาเซียน การฟื้นฟูความสัมพันธ์และเจรจาเอฟทีเอ สามฝ่ายระหว่างญี่ปุ่น จีนและเกาหลีใต้ และการสร้างพันธมิตรธุรกิจใหม่ ๆ เพื่อขยายตลาดสินค้าและการลงทุนของ SME ของญี่ปุ่นในต่างประเทศเพื่อทดแทนตลาดภายในที่หดตัวลง

เมื่อวันที่ ๑๔ มกราคม ๒๕๕๔ นายนาโโตะ คัน ได้ประกาศปรับคณะรัฐมนตรีเป็นครั้งที่ ๒ โดยสาเหตุสำคัญของการปรับคณะรัฐมนตรี ครั้งนี้ คือ คณะรัฐมนตรีที่ตกต่ำเหลือเพียงร้อยละ ๒๕ (ธันวาคม ๒๕๕๓) เมื่อเปรียบเทียบกับร้อยละ ๕๙ สมัยเข้ารับตำแหน่ง (มิถุนายน ๒๕๕๓) อันสืบเนื่องจากประชาชนขาดความมั่นใจในเสถียรภาพในพรรค DPJ ภายใต้การนำของนายนาโโตะ คัน และปัญหาด้านการบริหารประเทศที่นายนาโโตะ คัน ยังไม่สามารถสร้างผลงานได้ตรงตามเป้าหมาย ทั้งนี้ จากผลสำรวจโดยหนังสือพิมพ์ YOMIURI หลังการปรับคณะรัฐมนตรีพบว่า คณะรัฐมนตรีต่อรัฐบาลนายคันได้เพิ่มขึ้นเป็นร้อยละ ๓๔ ณ วันที่ ๑๖ มกราคม ๒๕๕๔ อย่างไรก็ตาม ผลการสำรวจเมื่อต้นเดือนมีนาคม ๒๕๕๔ ปรากฏว่า คณะรัฐมนตรีได้กลับลดลงเหลือเพียงร้อยละ ๒๔ สะท้อนให้เห็นว่า ความพยายามในการปรับคณะรัฐมนตรีไม่ได้ส่งผลให้ประชาชนมีความเชื่อมั่นในรัฐบาล

เมื่อวันที่ ๗ มีนาคม ๒๕๕๔ ที่ประชุมคณะรัฐมนตรีญี่ปุ่นมีมติอนุมัติการลาออกของนายเซจิ มาเอฮาระ จากตำแหน่งรัฐมนตรีว่าการกระทรวงการต่างประเทศ เพื่อแสดงความรับผิดชอบต่อการรับเงินบริจาคจากสภาพสตรีสัญชาติเกาหลีใต้ที่มีถิ่นพำนักที่กรุงเกียวโต ซึ่งฝ่ายค้านได้โจมตีว่า ถือเป็นความผิดตาม Political Funds Controls Law ที่ห้ามนักการเมืองรับเงินบริจาคจากชาวต่างชาติ โดยเมื่อวันที่ ๙ มีนาคม ๒๕๕๔ นายนาโโตะ คัน นายกรัฐมนตรีได้แต่งตั้งนายทาเคอากิ มัทสึโมโตะ รัฐมนตรีช่วยว่าการกระทรวงการต่างประเทศคนที่ ๑ ซึ่งเป็นผู้ที่มีความเชี่ยวชาญด้านความมั่นคง ให้เข้ารับตำแหน่งรัฐมนตรีว่าการกระทรวงการต่างประเทศแทนนายเซจิ มาเอฮาระ เพื่อให้มีความต่อเนื่องของนโยบายการต่างประเทศเป็นหลัก ทั้งนี้ นายมาเอฮาระเป็นผู้ที่มีคะแนนนิยมสูงสุดในบรรดาสมาชิกพรรครัฐบาล และที่ผ่านมา เป็นที่จับตามองว่าน่าจะมีโอกาสได้รับเลือกเป็นหัวหน้าพรรค DPJ และดำรงตำแหน่งนายกรัฐมนตรีแทนนายนาโโตะ คัน มากที่สุด

เหตุการณ์ภัยพิบัติแผ่นดินไหวและสึนามิที่เกิดขึ้นเมื่อวันที่ ๑๑ มีนาคม ๒๕๕๔ รวมถึงวิกฤตนิวเคลียร์ที่ขณะนี้ยังไม่สามารถแก้ไขได้ ก่อให้เกิดผลกระทบอย่างยิ่งต่อการเมืองในประเทศ โดยเมื่อต้นเดือนมิถุนายน ๒๕๕๔ มีการเปิดอภิปรายไม่ไว้วางใจรัฐบาล แต่นายนาโโตะ คั่นก็ได้รับการโหวตไว้วางใจ โดยมีสัญญาว่าฝ่ายค้านจะลาออกหลังจากวิกฤตนิวเคลียร์ผ่านพ้นไป ซึ่งต่อมาเมื่อวันที่ ๓๐ สิงหาคม ๒๕๕๔ คณะรัฐมนตรีของนายนาโโตะ คั่นได้ประกาศลาออกจากตำแหน่งแล้ว หลังจากได้รับการแต่งตั้งให้เป็นคณะรัฐมนตรีที่มีอายุกว่า ๔๔๙ วัน

เมื่อวันที่ ๒ กันยายน ๒๕๕๔ รัฐสภาญี่ปุ่นได้ลงคะแนนเสียงเลือกให้นายโยชิฮิโกะ โนดะ (Yoshihiko NODA) เป็นนายกรัฐมนตรีคนใหม่ของญี่ปุ่นแล้ว โดยนายโยชิฮิโกะ โนดะได้ดำรงตำแหน่งรัฐมนตรีว่าการกระทรวงการคลังในสมัยของนายนาโโตะ คั่นมาก่อนที่จะได้รับเลือกให้เป็นนายกรัฐมนตรีของญี่ปุ่นคนที่ ๖๒ หรือเป็นนายกรัฐมนตรีของญี่ปุ่นลำดับที่ ๙๕

รายชื่อคณะรัฐมนตรีญี่ปุ่นชุดที่ ๙๕ รัฐบาลนาย Yoshihiko NODA (รับตำแหน่งเมื่อวันที่ ๒ กันยายน)

Prime Minister	Mr. Yoshihiko NODA	สส
Minister for Internal Affairs and Communications	Mr. Tatsuo KAWABATA	สส
Minister of State for Okinawa and Northern Territories Affairs		
Minister of State for Promotion of Local Sovereignty		
Minister for Regional Revitalization		
Minister of Justice	Mr. Hideo HIRAOKA	สส
Minister for Foreign Affairs	Mr. Koichiro GEMBA	สส
Minister of Finance	Mr. Jun AZUMI	สส
Minister of Education, Culture, Sports, Science and Technology	Mr. Masaharu NAKAGAWA	สส
Minister of Health, Labour and Welfare	Ms. Yoko KOMIYAMA	สส
Minister of Agriculture, Forestry and Fisheries	Mr. Michihiko KANO	สส
Minister of Economy, Trade and Industry	Mr. Yukio EDANO	สส
Minister for Nuclear Incident Economic Countermeasures		
Minister of Land, Infrastructure, Transport and Tourism	Mr. Takeshi MAEDA	สว
Minister for Ocean Policy		
Minister of Environment	Mr. Goshi HOSONO	สส
Minister for the Restoration from and Prevention of Nuclear Accident		
Minister of State for the Corporation in support of Compensation for Nuclear Damage		
Minister of Defense	Mr. Yasuo ICHIKAWA	สว
Chief Cabinet Secretary	Mr. Osamu FUJIMURA	สส
Chairman of the National Public Safety Commission	Mr. Kenji YAMAOKA	สส
Minister of State for Consumer Affairs and Food Safety		
Minister for the Abduction Issue		
Minister for Postal Reform	Mr. Shozaburo JIMI	สว
Minister of State for Financial Services		
Minister for National Policy	Mr. Motohisa	สส

Minister of State for Economic and Fiscal Policy
Minister of State for Science and Technology Policy
Minister for Total Reform of Social Security and Tax
Minister for Space Policy

FURUKAWA

Minister of State for Government Revitalization

Ms. RENHO

สตรี

Minister of State for the New Public Commons

Minister of State for Measures for Declining Birthrate, and Gender
Equality

Minister for Civil Service Reform

Minister for Reconstruction in response to the Great East Japan
Earthquake

Mr. Tatsuo HIRANO

สตรี

Minister of State for Disaster Management

๔. นโยบายเศรษฐกิจ

๔.๑ นโยบายเศรษฐกิจของรัฐบาล Naoto kan

สภาพแวดล้อมทางเศรษฐกิจในปัจจุบันของญี่ปุ่นอยู่ในภาวะที่อ่อนแอ และจากการที่เงินเยนแข็งค่าขึ้นอย่างมากในช่วงนี้ ถือเป็นสัญญาณอันตราย เนื่องจากอาจส่งผลให้การฟื้นตัวของเศรษฐกิจญี่ปุ่นที่อ่อนแออยู่แล้ว ยิ่งชะลอตัวไปอีก นายนาโอโตะ คัน แสดงความวิตกอย่างยิ่งต่อการแข็งค่าขึ้นอย่างมากของเงินเยน หลังจากที่เมื่อวันที่ ๑๔ ตุลาคม ๒๕๕๓ ที่ผ่านมา ค่าเงินเยนขึ้นไปแตะที่ระดับสูงสุดครั้งใหม่ในรอบ ๑๕ ปีเมื่อเทียบเหรียญสหรัฐฯ ซึ่งการที่เงินเยนแข็งค่าถือเป็นปัญหาสำคัญที่ส่งผลกระทบต่อเศรษฐกิจญี่ปุ่นที่พึ่งพาการส่งออกเป็นหลัก เพราะจะลดทอนอำนาจการแข่งขันของสินค้าส่งออกญี่ปุ่นในตลาดต่างประเทศ และยังลดมูลค่าผลกำไรของบริษัทญี่ปุ่นที่มีกิจการในต่างประเทศเมื่อมีการแปลงมูลค่าสกุลเงินท้องถิ่นนั้น ๆ กลับมาเป็นเงินเยน ด้านกระทรวงการค้าของญี่ปุ่นเปิดเผยว่าความต้องการด้านการบริการในเดือนสิงหาคม ของญี่ปุ่นปรับตัวลงเป็นครั้งแรกในรอบ ๓ เดือน ซึ่งเป็นหลักฐานล่าสุดที่บ่งชี้ว่าการฟื้นตัวของเศรษฐกิจญี่ปุ่นเป็นไปอย่างล่าช้า ทั้งนี้ ดัชนีความต้องการในภาคบริการของญี่ปุ่น (tertiary index) ประจำเดือนสิงหาคม ลดลงร้อยละ ๐.๒ หลังจากพุ่งขึ้นร้อยละ ๑.๖ ในเดือนกรกฎาคม

รัฐบาลนายนาโอโตะ คัน ได้ประกาศจะใช้งบประมาณ ๙.๒๐ แสนล้านเยนจากกองทุนสำรองในงบประมาณ ๒๕๕๓ เพื่อออกมาตรการกระตุ้นเศรษฐกิจรอบใหม่ภายในช่วงสิ้นเดือนกันยายน ๒๕๕๓ นายกรัฐมนตรี ได้ตกลงอนุมัติแผนการดังกล่าวเพื่อต่อสู้กับเงินเยนที่แข็งค่า รวมถึงเพื่อรับมือกับการชะลอตัวของเศรษฐกิจต่างประเทศ โดยเฉพาะสหรัฐฯ และหลายประเทศในยุโรป ซึ่งเป็นตลาดส่งออกสินค้าของญี่ปุ่น โดยรัฐบาลญี่ปุ่นจะให้ความสำคัญกับการสร้างงานและกระตุ้นการใช้จ่ายของผู้บริโภคเป็นลำดับแรก ซึ่งหนึ่งในมาตรการที่จะนำมาใช้เพื่อให้บรรลุเป้าหมายดังกล่าวได้แก่ การให้ความช่วยเหลือบริษัทที่รับบัณฑิตจบใหม่เข้าทำงาน และการสนับสนุนบริษัทขนาดเล็กให้รับคนอายุน้อยที่เพิ่งสำเร็จการศึกษาเข้าทำงาน นอกจากนี้ รัฐบาลจะขยายโครงการ “eco-point” ออกไปจนถึงเดือนมีนาคม ๒๕๕๔ จากเดิมที่จะหมดอายุลงในเดือนธันวาคม ปี ๒๕๕๓ นี้ เพื่อสนับสนุนการซื้ออุปกรณ์ประหยัดพลังงานและเป็นมิตรต่อสิ่งแวดล้อม ส่วนธนาคารกลางญี่ปุ่น (บีโอเจ) ได้ประกาศขยายวงเงินกู้ดอกเบี้ยต่ำระยะ ๖ เดือนแก่ธนาคารพาณิชย์ในประเทศ อีก ๑๐ ล้านล้านเยน (๑.๑๗ แสนล้านเหรียญสหรัฐฯ) เพิ่มจากที่เคยปล่อยเงินกู้ระยะ ๓ เดือน มูลค่า ๒๐ ล้านล้านเยนไปเมื่อเดือนธันวาคมปีที่แล้ว แบงก์ชาติญี่ปุ่นคาดหวังว่า การผ่อนคลายนโยบายการเงินเพิ่มเติมจะทำให้มีกระแสเงินทุนจำนวนมาก ซึ่งจะทำให้อัตราดอกเบี้ยพันธบัตรรัฐบาลและอัตราดอกเบี้ยตราสารหนี้ของภาคเอกชนมีแนวโน้มลดลง ส่งผลให้เงินเยนอ่อนค่าลง ขณะเดียวกันความเคลื่อนไหวดังกล่าวจะช่วยให้ภาคธุรกิจสามารถเข้าถึงแหล่งเงินกู้ได้ง่ายขึ้นและมีการใช้จ่ายด้านทุนเพิ่มขึ้น นอกจากนี้ ผู้บริโภคก็จะเข้าถึงแหล่งเงินทุนได้ง่ายขึ้นเช่นกัน ซึ่งจะช่วยกระตุ้นการใช้จ่ายส่วนบุคคลให้เพิ่มขึ้นด้วย

เมื่อวันที่ ๑๘ มิถุนายน ๒๕๕๓ รัฐบาลนายนาโอโตะ คัน ให้ความเห็นชอบต่อ “แผนยุทธศาสตร์ใหม่เพื่อการเจริญเติบโตทางเศรษฐกิจ (New Growth Strategy)” เพื่อฟื้นฟูและกระตุ้นเศรษฐกิจ แก้ไขปัญหาหนี้สาธารณะและนำไปสู่การมีระบบประกันสังคมที่เข้มแข็ง โดยมีเป้าหมายหลัก ๓ ประการ ได้แก่ (๑) การเพิ่มอัตราการเติบโตทางเศรษฐกิจจากร้อยละ ๑ ในช่วงทศวรรษที่ผ่านมาให้เป็นร้อยละ ๓ (Nominal Growth) และร้อยละ ๒ (Real Growth) ภายในปี ๒๕๖๓ (๒) การหลุดพ้นภาวะเงินฝืด โดยตั้งเป้าให้ดัชนีผู้บริโภคเพิ่มเป็นบวกในงบประมาณ ๒๕๕๔ (เมษายน ๒๕๕๔-มีนาคม ๒๕๕๕) และ (๓) การแก้ปัญหาการว่างงานจากร้อยละ ๕ ในปัจจุบันให้เหลือร้อยละ ๓-๔

แผนยุทธศาสตร์ดังกล่าวมีเป้าหมายที่จะต้องบรรลุให้ได้ภายในปี ๒๕๖๓ รวมทั้งสิ้น ๗ ด้าน คือ (๑) นวัตกรรมที่เป็นมิตรกับสิ่งแวดล้อม (๒) นวัตกรรมเกี่ยวกับคุณภาพชีวิต (๓) ภูมิภาคเอเชีย (๔) ท่องเที่ยวและชุมชนท้องถิ่น (๕) วิทยาศาสตร์และเทคโนโลยี (๖) การจ้างงานและทรัพยากรมนุษย์ และ (๗) ภาคการเงิน^๗

สถานะล่าสุด

เมื่อวันที่ ๕ มกราคม ๒๕๕๔ นายนาโโตะ คัน ได้กล่าวสุนทรพจน์ในโอกาสเปิดประชุมสภา โดยย้ำถึงความสำคัญของการเปิดประเทศญี่ปุ่นเพื่อส่งเสริมการเจริญเติบโตทางเศรษฐกิจ การพัฒนาระบบประกันสังคม และการปฏิรูประบบภาษี ย้ำความสำคัญของการเข้าร่วมเจรจาเพื่อจัดทำความตกลงหุ้นส่วนเศรษฐกิจข้ามแปซิฟิก (Trans-Pacific Partnership : TPP) โดยในที่ประชุมเศรษฐกิจโลกที่เมืองดาวอส สมาพันธรัฐสวิส เมื่อวันที่ ๒๙ มกราคม ๒๕๕๔ นายนาโโตะ คัน ได้ประกาศว่า ญี่ปุ่นจำเป็นต้องเปิดประเทศเป็นครั้งที่ ๓ ภายหลังจากการเปิดประเทศครั้งแรกในสมัยการปฏิรูปเมจิเมื่อคริสต์ศตวรรษที่ ๑๘ และครั้งที่ ๒ หลังสิ้นสุดสงครามโลกครั้งที่ ๒ โดยจะส่งเสริมความเป็นหุ้นส่วนทางเศรษฐกิจแบบรอบด้าน (Comprehensive Economic Partnership) กับประเทศต่าง ๆ และจะตัดสินใจภายในเดือนมิถุนายน ๒๕๕๔ ว่า ญี่ปุ่นจะเข้าร่วมการเจรจาเพื่อเข้า TPP หรือไม่

เมื่อวันที่ ๑๗ มกราคม ๒๕๕๔ ธนาคารกลางญี่ปุ่นประกาศว่าจะคงนโยบายทางการเงินแบบผ่อนคลาย เนื่องจากการฟื้นตัวของเศรษฐกิจญี่ปุ่นยังอยู่ในภาวะเปราะบางและตลาดการเงินของโลกอยู่ในภาวะผันผวน และรัฐบาลญี่ปุ่นมีแผนจะเสนอร่างแนวทางการพัฒนาระบบประกันสังคม และการปฏิรูประบบภาษีซึ่งจะรวมถึงประเด็นการขึ้นภาษีผู้บริโภคเพื่อใช้รองรับค่าสวัสดิการสังคมภายในเดือนมิถุนายน ๒๕๕๔ อย่างไรก็ตาม จำเป็นต้องพิจารณาบทบาทของแผนการลดภาษีนิติบุคคลเพื่อดึงดูดนักลงทุนจากต่างประเทศตามที่คณะรัฐมนตรีได้มีมติเห็นชอบเมื่อเดือนธันวาคม ๒๕๕๓ และมีกำหนดจะให้เริ่มผลตั้งแต่วันที่ ๑ เมษายน ๒๕๕๔ ซึ่งเป็นเดือนเริ่มต้นปีงบประมาณของญี่ปุ่น เนื่องจากไม่ผ่านความเห็นชอบจากวุฒิสภา โดยจะพิจารณาบทบาทของแผนการดังกล่าวในฐานะเป็นส่วนหนึ่งของแผนการฟื้นฟูประเทศภายหลังเหตุการณ์แผ่นดินไหว

เมื่อวันที่ ๑๙ พฤษภาคม ๒๕๕๔ สำนักงานคณะรัฐมนตรีญี่ปุ่นได้ประกาศอัตราการเจริญเติบโตทางเศรษฐกิจที่แท้จริง (Real Growth) ของญี่ปุ่นในไตรมาสที่ ๑ (มกราคม-มีนาคม ๒๕๕๔) ว่า ลดลงจากไตรมาสที่ ๔ ของปี ๒๕๕๓ ร้อยละ ๐.๙ เนื่องจากการลดลงของอุปสงค์ภายในประเทศและมูลค่าการเกินดุลการค้าระหว่างประเทศ ส่งผลให้การฟื้นตัวของเศรษฐกิจอยู่ในภาวะเปราะบางเนื่องจากความผันผวนของตลาดเงินทุน ราคา น้ำมันโลกที่ปรับตัวสูงขึ้น รวมทั้งได้รับผลกระทบจากเหตุการณ์แผ่นดินไหวขนาดใหญ่ทางภาคตะวันออกเฉียงเหนือของญี่ปุ่นเมื่อวันที่ ๑๑ มีนาคม ๒๕๕๔ โดยเฉพาะการฟื้นฟูประเทศจากเหตุการณ์แผ่นดินไหวดังกล่าวส่งผลให้ญี่ปุ่นต้องชะลอการดำเนินงานตามแผนยุทธศาสตร์ใหม่เพื่อการเจริญเติบโตทางเศรษฐกิจ

๔.๒ นโยบายเศรษฐกิจ

นโยบายเศรษฐกิจมหภาคและเศรษฐกิจรายสาขาที่สำคัญของญี่ปุ่น ดังนี้

๔.๒.๑ ยุทธศาสตร์การเติบโตใหม่ (New Growth Strategy)

นโยบายพื้นฐาน (Basic Policy) ที่สำคัญที่สุดของญี่ปุ่นในปัจจุบันและครอบคลุมแนวนโยบายของเศรษฐกิจ มหภาคและรายสาขาของรัฐบาล ได้แก่ ยุทธศาสตร์การเติบโตใหม่ (New Growth Strategy) ที่ประกาศใช้เมื่อเดือนมิถุนายน ๒๕๕๓ ภายใต้อกรอบระยะเวลา ๑๐ ปี เริ่มต้นในปี ๒๕๕๓ และสิ้นสุดปี ๒๕๖๓ ซึ่งเป็นนโยบายเศรษฐกิจที่มีวัตถุประสงค์หลักเพื่อยกระดับคุณภาพชีวิตของประชาชน สร้างการจ้างงานโดยเพิ่มความต้องการใหม่มูลค่า ๑ ล้านล้านเยนภายในปี ๒๕๖๓ จากการยกระดับการพัฒนาอุตสาหกรรมด้าน

^๗ หนังสือกระทรวงการต่างประเทศ ที่ กต ๑๓๐๕/ว ๕๓๗๐ ลงวันที่ ๒๙ ธันวาคม ๒๕๕๓

^๘ หนังสือกระทรวงการต่างประเทศ ที่ กต ๑๓๐๕/ว ๑๐๒๘ ลงวันที่ ๓ มิถุนายน ๒๕๕๔

สิ่งแวดล้อม สุขภาพ และการท่องเที่ยว และเชื่อมโยงความสัมพันธ์อย่างใกล้ชิดกับประเทศในเอเชีย โดยอาศัยจุดแข็งของญี่ปุ่นด้านความเป็นผู้นำด้านอุตสาหกรรมผลิตสินค้าและบริการด้านสิ่งแวดล้อม วิทยาศาสตร์และเทคโนโลยี พลังงาน สุขภาพ และศักยภาพใหม่ที่เติบโตขึ้นของตลาดเอเชีย อุตสาหกรรมท่องเที่ยวของญี่ปุ่น และความแข็งแกร่งของชุมชนญี่ปุ่น

ภายใต้ยุทธศาสตร์การเติบโตใหม่ ประกอบด้วยกลยุทธ์สำคัญ ได้แก่

(๑) กลยุทธ์การพัฒนาญี่ปุ่นสู่มหาอำนาจด้านสิ่งแวดล้อมและพลังงานด้วยการใช้นวัตกรรมสีเขียว (Green Innovation) โดยกำหนดเป้าหมายไว้ในปี ๒๕๖๓ ให้ญี่ปุ่นมีตลาดใหม่ที่เกี่ยวข้องกับสิ่งแวดล้อมมูลค่ามากกว่า ๕ แสนล้านเยน มีการจ้างงานใหม่ในธุรกิจด้านสิ่งแวดล้อม ๑.๔ ล้านตำแหน่ง GDP มีอัตราเติบโตขึ้นโดยเฉลี่ยร้อยละ ๐.๔ ต่อปี และลดการปล่อยก๊าซคาร์บอนไดออกไซด์สู่ชั้นบรรยากาศได้ไม่น้อยกว่า ๑.๓ พันล้านตัน โดยใช้เทคโนโลยีจากนวัตกรรมของภาคเอกชนญี่ปุ่น

ญี่ปุ่นได้วางแผนออกมาตรการต่าง ๆ เพื่อบรรลุเป้าหมายที่กำหนด ได้แก่

- สนับสนุนการใช้และการขยายตัวของเทคโนโลยีพลังงานทดแทน (Renewable Energy) โดยส่งเสริมการลงทุนและการให้สินเชื่ออัตราดอกเบี้ยต่ำพิเศษแก่ธุรกิจผลิตเทคโนโลยีที่นำกลับมาใช้ใหม่ได้
- สนับสนุนการพัฒนาเทคโนโลยีการเก็บรักษาพลังงาน เช่น แบตเตอรี่บรรจุพลังงาน รถยนต์รุ่นใหม่ที่ใช้ระบบผสม (ไฮบริด) และปรับปรุงประสิทธิภาพโรงงานไฟฟ้าพลังงานความร้อน และการผลิตอุปกรณ์ไฟฟ้าและอิเล็กทรอนิกส์ที่ประหยัดไฟฟ้า
- ส่งเสริมครัวเรือนและธุรกิจเอกชนเปลี่ยนรูปแบบการขนส่งจากเดิมที่ใช้การขนส่งส่วนบุคคลมาเป็นการขนส่งสาธารณะ และการเปลี่ยนแปลงรูปแบบการขนส่งสินค้าทางถนนมาเป็นการขนส่งทางรางและทางน้ำเพื่อประหยัดต้นทุนและรักษาสิ่งแวดล้อม
- ส่งเสริมการสร้าง ปรับปรุง ดัดแปลงบ้าน อาคาร สำนักงาน และโรงงานให้ไม่มีการปล่อยก๊าซเรือนกระจก (Eco Housing) และการสร้างเมืองในอนาคตที่เป็นมิตรต่อสิ่งแวดล้อม (Future City)
- ปฏิรูประบบภาษีสิ่งแวดล้อมเพื่อกระตุ้นให้ประชาชนหันมาให้ความสนใจกับการรักษาสิ่งแวดล้อมและพลังงานมากขึ้น

(๒) กลยุทธ์การพัฒนาญี่ปุ่นสู่มหาอำนาจด้านสุขภาพด้วยการใช้นวัตกรรมชีวิต (Life Innovation) โดยส่งเสริมการเติบโตด้านการแพทย์ การรักษาพยาบาล การบริการอื่น ๆ ที่เกี่ยวกับสุขภาพให้ทันต่อความต้องการด้านสุขภาพ โดยกำหนดเป้าหมายไว้ในปี ๒๕๖๓ ให้ญี่ปุ่นมีตลาดใหม่เกี่ยวกับสุขภาพมูลค่า ๕ แสนล้านเยน มีการจ้างงานใหม่ในธุรกิจสุขภาพ ๒.๘๔ ล้านตำแหน่ง และ GDP มีอัตราเติบโตขึ้นโดยเฉลี่ยร้อยละ ๐.๓ ต่อปี

ญี่ปุ่นได้วางแผนออกมาตรการต่าง ๆ เพื่อบรรลุเป้าหมายที่กำหนด ได้แก่

- ส่งเสริมการลงทุนของภาคเอกชนและผู้ให้บริการรายใหม่ในอุตสาหกรรมที่เกี่ยวข้องกับการแพทย์ การรักษาพยาบาล และบริการที่เกี่ยวข้องกับสุขภาพ เพื่อพัฒนาปริมาณ คุณภาพ และความหลากหลายของบริการ รวมทั้งปรับปรุงกฎระเบียบเพื่อใช้ประชาชนญี่ปุ่นทุกคนสามารถเข้าถึงบริการทางการแพทย์และการรักษาพยาบาล
- ส่งเสริมการวิจัยและพัฒนาเทคโนโลยีและนวัตกรรมทางเภสัชกรรม การแพทย์ และการรักษาพยาบาลที่เป็นของญี่ปุ่น โดยเฉพาะเทคโนโลยีสำหรับการดูแลรักษาคนชรา และการสร้างหุ่นยนต์เพื่อการรักษาพยาบาล
- ส่งเสริมการขยายตัวของอุตสาหกรรมด้านการแพทย์ การรักษาพยาบาล และบริการอื่น ๆ ที่เกี่ยวกับสุขภาพไปยังตลาดเอเชียที่มีกำลังซื้อสูงและตลาดต่างประเทศ โดยเฉพาะการเชื่อมโยงระหว่างการท่องเที่ยวกับการรักษาสุขภาพ

- พัฒนาโครงสร้างพื้นฐานและบุคลากรที่ให้บริการด้านการแพทย์และการรักษาพยาบาล โดยเพิ่มจำนวนและปรับค่าตอบแทนของบุคลากรผู้ให้บริการด้านการแพทย์และรักษาพยาบาล และเพิ่มจำนวนโรงพยาบาลและสถานีนามัยทั่วประเทศ

(๓) กลยุทธ์เชื่อมโยงเศรษฐกิจญี่ปุ่นกับตลาดเอเชีย (Asia Economic Strategy) โดยกำหนดเป้าหมายจัดทำเขตการค้าเสรีเอเชียแปซิฟิก (Free Trade Area of the Asia Pacific - FTAAP) รวมทั้งปฏิรูปการเคลื่อนย้ายสินค้า คน และเงินให้สอดคล้องกับการเติบโตของตลาดเอเชีย ซึ่งจะช่วยให้ญี่ปุ่นสามารถขยายตลาดได้เพิ่มขึ้นอีก ๑.๒ แสนล้านเยน มีการว่าจ้างงานเพิ่มขึ้นอีก ๑๙๐,๐๐๐ ตำแหน่ง และ GDP มีอัตราเติบโตขึ้นโดยเฉลี่ยร้อยละ ๐.๒ ต่อปี

ญี่ปุ่นได้วางแผนออกมาตรการต่าง ๆ เพื่อบรรลุเป้าหมายที่กำหนด ได้แก่

- ส่งเสริมการเปิดเสรีและการอำนวยความสะดวกทางการค้าและการลงทุนอย่างเต็มที่ โดยเฉพาะกับกลุ่มประเทศในเอเชียแปซิฟิก โดยให้ญี่ปุ่นเป็นชาติประตูการค้าสู่เอเชีย (Japan as Bridge Nation to Asia)
- ลดอัตราภาษีนิติบุคคลและส่งเสริมให้ญี่ปุ่นเป็นศูนย์กลางอุตสาหกรรมของเอเชีย
- ส่งเสริมให้ประเทศในเอเชียและประเทศอื่น ๆ ยอมรับทรัพย์สินทางปัญญาและมาตรฐานสินค้าของญี่ปุ่น เช่น มาตรฐานรถยนต์พลังงานไฟฟ้าและไฮบริด อาหารปลอดภัย สินค้าอิเล็กทรอนิกส์ และสินค้าพลังงาน และสินค้าสิ่งแวดล้อมอื่น ๆ เพื่อเพิ่มโอกาสในการกระจายสินค้าไปยังตลาดเอเชียมากขึ้น
- ผลักดันให้ภาครัฐและภาคเอกชนในเอเชียเปิดโอกาสให้ญี่ปุ่นไปริบงานก่อสร้างโครงสร้างพื้นฐานรวมทั้งการพัฒนาเมืองใหม่ที่เป็นมิตรกับสิ่งแวดล้อม
- ทบทวนกฎระเบียบที่เป็นอุปสรรคต่อการเคลื่อนย้ายสินค้า คน และเงินระหว่างประเทศ

(๔) กลยุทธ์พัฒนาญี่ปุ่นสู่ชาติผู้นำการท่องเที่ยว โดยออกมาตรการต่าง ๆ เช่น ผ่อนคลายกฎระเบียบด้านการออก วีซ่านักท่องเที่ยวสำหรับนักท่องเที่ยวจากเอเชีย เป็นต้น

(๕) กลยุทธ์ส่งเสริมการเติบโตของเมืองในชนบทโดยการเร่งใช้ประโยชน์จากทรัพยากรของท้องถิ่นและพัฒนาหัวเมืองใหญ่เป็นกลไกผลักดันการเติบโตของชนบท โดยใช้ประโยชน์จากทรัพยากรของท้องถิ่นให้มากที่สุด เพิ่มบทบาทของท้องถิ่น และดำเนินการลงทุนด้านโครงสร้างพื้นฐานการขนส่งทางบก น้ำ และอากาศในหัวเมืองใหญ่

(๖) กลยุทธ์ปรับเปลี่ยนเกษตรกรรม ป่าไม้ และประมงเป็นอุตสาหกรรมที่มีการเติบโต โดยเพิ่มความสามารถของญี่ปุ่นในการพึ่งพาตนเองด้านอาหาร (Food Self Sufficiency) ให้ไม่น้อยกว่าร้อยละ ๕๐ ของปริมาณอาหารที่บริโภคภายในประเทศ

(๗) กลยุทธ์การพัฒนาญี่ปุ่นสู่ชาติผู้นำด้านวิทยาศาสตร์และเทคโนโลยีเพื่อสนับสนุนการเติบโตด้านนวัตกรรมเขียว (Green Innovation) และนวัตกรรมชีวิต (Life Innovation) โดยส่งเสริมให้กิจการขนาดกลางและย่อมใช้ประโยชน์จากทรัพย์สินทางปัญญา การส่งเสริมให้ประชาชนนำใช้เทคโนโลยีสารสนเทศและการสื่อสารมาใช้ประโยชน์ในชีวิตประจำวัน และส่งเสริมให้ภาคเอกชนนำเทคโนโลยีสารสนเทศและการสื่อสารมาใช้ประโยชน์ในการลดต้นทุนการผลิต

(๘) กลยุทธ์การพัฒนาทรัพยากรมนุษย์และการจ้างงาน โดยมีวัตถุประสงค์เพื่อลดจำนวนประชากรที่ว่างงาน ส่งเสริมการว่าจ้างผู้สูงอายุและคนพิการเข้าทำงาน โดยกำหนดเป้าหมายการลดอัตราการว่างงานในปี ๒๕๕๓ ที่มีร้อยละ ๕ ให้เหลือร้อยละ ๓ ในปี ๒๕๖๓ และการเพิ่มศักยภาพของเด็กและเยาวชน และ GDP มีอัตราเติบโตขึ้นโดยเฉลี่ยร้อยละ ๐.๓ ต่อปี

๔.๒.๒ นโยบายการลงทุนของประเทศญี่ปุ่น

นโยบายการลงทุนของญี่ปุ่นอยู่ในความรับผิดชอบของกระทรวงเศรษฐกิจ การค้า และอุตสาหกรรม (METI) โดยองค์การการค้าภายนอกญี่ปุ่น (Japan External Trade Organization - JETRO) เป็นหน่วยงานหลักดำเนินนโยบายส่งเสริมการลงทุนในญี่ปุ่น (Investing in Japan) โดยจุดขายที่ญี่ปุ่นใช้ในการดึงดูดให้ต่างชาติเข้ามาลงทุนประกอบด้วย

- (๑) การมีตลาดเศรษฐกิจขนาดใหญ่อันดับสามของโลก
- (๒) ผู้บริโภคมีกำลังซื้อสูงและมีความพิถีพิถันในการเลือกซื้อสินค้า/บริการ
- (๓) ญี่ปุ่นเป็นประเทศที่มีบริษัทขนาดใหญ่ชั้นนำของโลกมาตั้งอยู่จำนวนมาก
- (๔) ธุรกิจขนาดกลางและย่อมมีเทคโนโลยีเฉพาะและมีความรู้ความเข้าใจในการทำตลาดภายในประเทศญี่ปุ่น
- (๕) ญี่ปุ่นเป็นประตูการค้าสู่ตลาดเอเชีย เช่น จีน อาเซียน และเอเชียตะวันออกเฉียงเหนือ ฯลฯ และ
- (๖) สภาพแวดล้อมและการดำรงชีวิตมีความปลอดภัยและความสะดวกสบาย

JETRO จัดตั้งศูนย์บริการเบ็ดเสร็จเพื่อให้ข้อมูลและอำนวยความสะดวกแก่นักธุรกิจต่างประเทศในการมาจัดตั้งธุรกิจญี่ปุ่น โดยนำหน่วยงานภาครัฐและเอกชนที่เกี่ยวข้องมาตั้งอยู่ในสถานที่เดียวกัน (One Stop Business Support) ซึ่งพร้อมให้คำปรึกษาด้านการลงทุนในญี่ปุ่นในกรุงโตเกียวและเมืองหลักของญี่ปุ่น เช่น โยโกฮามา นาโงยา โอซาก้า โกเบ และฟูกูโอกะ เป็นต้น การจัดงานแสดงสินค้าและโครงการสัมมนาเพื่อให้ผู้ลงทุนต่างชาติมาทำความรู้จักกับผู้ประกอบการญี่ปุ่น โดยสาขาธุรกิจที่รัฐบาลมีนโยบายส่งเสริมการลงทุน ได้แก่ การผลิตชิ้นส่วนยานยนต์ บริการค้าปลีก (เช่น ห้างสรรพสินค้า ร้านสะดวกซื้อ ร้านจำหน่ายสินค้าราคาแพง) การผลิตสินค้าและบริการด้านเทคโนโลยีสารสนเทศและการสื่อสาร (เช่น บริการโทรศัพท์เคลื่อนที่ ผลิตแผงวงจรไฟฟ้าและอุปกรณ์คลื่นความถี่ด้วยวิทยุ บริการตลาดออนไลน์ และเกมส์) การผลิตสินค้าเทคโนโลยีชีวภาพ การผลิตสินค้าและบริการด้านสุขภาพ (เช่น ผลิตยา อุปกรณ์การแพทย์ อาหารเพื่อสุขภาพ และบริการทางการแพทย์) และการทำธุรกิจผลิตสินค้าและบริการสิ่งแวดล้อม (เช่น การสร้างเมืองสิ่งแวดล้อม) ทั้งนี้ ที่ผ่านมา หลังจากที่ญี่ปุ่นได้เริ่มนโยบาย Investing in Japan นั้น มีนักธุรกิจต่างชาติที่สนใจและเข้าไปลงทุนในญี่ปุ่นมากแล้ว ได้แก่ สหรัฐอเมริกา จีน อังกฤษ เยอรมัน และไต้หวัน เป็นต้น โดยที่ผ่านมามีนักธุรกิจไทยไปลงทุนในญี่ปุ่นแล้วโดยผ่านการสนับสนุนของ JETRO ได้แก่ บริษัท IPSTAR จำกัด ก่อตั้งธุรกิจในกรุงโตเกียวตั้งแต่ปี ๒๕๕๐ ทำธุรกิจด้านให้บริการระบบสื่อสารดาวเทียม บรอดแบนด์ (Broadband Satellite System) เชื่อมโยงจากดาวเทียมไทยคม ๔ ของบริษัท ไทยคม จำกัด (มหาชน) ของไทย

ภายใต้กฎหมายญี่ปุ่นได้ส่งเสริมให้คนต่างชาติจัดตั้งธุรกิจญี่ปุ่นใน ๔ รูปแบบ ได้แก่

(๑) สำนักงานตัวแทน (Representative Office) ทำหน้าที่เป็นตัวแทนทำสัญญาหรือธุรกรรมแทนสำนักงานใหญ่ในต่างประเทศหรือบริษัทในเครือ โดยจำกัดหน้าที่เป็นเพียงผู้ประสานงาน รวบรวมข้อมูล วิจัยตลาด ประชาสัมพันธ์โฆษณากิจการ แต่ไม่ได้เป็นผู้ทำการขายสินค้า/บริการเอง ทั้งนี้ญี่ปุ่นอนุญาตให้ต่างชาติตั้งสำนักงานตัวแทนได้โดยไม่ต้องจดทะเบียนพาณิชย์

(๒) สำนักงานสาขา (Branch Office) โดยญี่ปุ่นกำหนดให้ต่างชาติที่จัดตั้งสำนักงานสาขาต้องจดทะเบียน

(๓) บริษัทจำกัด โดยต่างชาติจะต้องเลือกที่จะจัดตั้งบริษัทในเครือในลักษณะเป็นบริษัทร่วมทุน (Kabushiki-Kaisha) บริษัทในเครือ (Subsidiary Company) หรือบริษัทจำกัด (Godo-Kaisha) ซึ่งการจัดตั้งบริษัทในเครือทุกประเภทในญี่ปุ่นจะต้องจดทะเบียนพาณิชย์ และ

(๔) ห้างหุ้นส่วน ได้แก่ ห้างหุ้นส่วนจำกัด (Goshi-Kaisha) และห้างหุ้นส่วนสามัญ (Gomei-Kaisha) ซึ่งการจัดตั้งห้างหุ้นส่วนจำกัดต้องมีการจดทะเบียนพาณิชย์ โดยหน่วยงานของญี่ปุ่นที่รับผิดชอบจดทะเบียนพาณิชย์ ได้แก่ สำนักนิติการ (Legal Affairs Bureau) และหากกิจการมีกำไร จะเสียภาษีนิติบุคคลและภาษีต่างๆ ที่เกี่ยวข้อง เช่น ภาษีบำรุงท้องที่ ภาษีโรงเรือน และภาษีธุรกิจ ในอัตราก้าวหน้า กล่าวคือ เสียภาษีฯ ในอัตราร้อยละ ๒๔.๘๗ สำหรับธุรกิจที่มีกำไรไม่เกิน ๔ ล้านบาท และเสียภาษีฯ ในอัตราร้อยละ ๒๖.๔๘ สำหรับธุรกิจที่มีกำไรตั้งแต่ ๔-๘ ล้านบาท และเสียภาษีฯ ในอัตราร้อยละ ๔๐.๘๗ สำหรับธุรกิจที่มีกำไรเกินกว่า ๘ ล้านบาท

นอกจากนี้ การจัดตั้งธุรกิจญี่ปุ่นอย่างน้อยที่สุดต้องปฏิบัติตามกฎหมายสำคัญที่เกี่ยวข้อง ได้แก่ กฎหมายมาตรฐานแรงงานซึ่งกำหนดมาตรฐานขั้นต่ำและสภาพการทำงานที่นายจ้างต้องจัดให้ลูกจ้าง (ปัจจุบันญี่ปุ่นกำหนดให้แรงงานทำงานไม่เกินสัปดาห์ละ ๔๐ ชั่วโมง หรือ ๘ ชั่วโมง/สัปดาห์ ยกเว้นบางธุรกิจที่อนุญาตให้แรงงานทำงานได้ไม่เกินสัปดาห์ละ ๔๔ ชั่วโมง เช่น ห้างสรรพสินค้า ร้านอาหารเสริมสวย โรงภาพยนตร์ โรงพยาบาล ร้านอาหาร และสถานบันเทิง เป็นต้น) กฎหมายความปลอดภัยในอุตสาหกรรมและสุขอนามัยซึ่งกำหนดมาตรฐานขั้นต่ำเกี่ยวกับสุขอนามัยและความปลอดภัยในสถานประกอบการ กฎหมายความปลอดภัยในการทำงานซึ่งนายจ้างต้องเปิดโอกาสให้ชายและหญิงได้รับโอกาสเท่าเทียมกันในการได้รับการว่าจ้างเข้าทำงาน กฎหมายค่าจ้างขั้นต่ำ (ปัจจุบันค่าแรงขั้นต่ำในกรุงโตเกียวอยู่ที่ ๘๒๑ เยน/ชั่วโมง) กฎหมายประกันสุขภาพ และกฎหมายเครื่องหมายการค้า

๔.๒.๓ นโยบายสิ่งแวดล้อมของประเทศญี่ปุ่น

ภายใต้ยุทธศาสตร์การเติบโตใหม่ ญี่ปุ่นให้ความสำคัญอย่างมากต่อการพัฒนาสิ่งแวดล้อมโดยไม่ได้จำกัดเป้าหมายการพัฒนาสิ่งแวดล้อมอยู่เพียงการทำให้สภาพแวดล้อมดีขึ้นเท่านั้น แต่ยังรวมถึงการพัฒนาสินค้าและบริการด้านเทคโนโลยีสิ่งแวดล้อมเพื่อจำหน่ายในตลาดภายในประเทศและตลาดต่างประเทศ โดยในประเทศญี่ปุ่นเองทั้งรัฐบาลญี่ปุ่น เอกชน และผู้ประกอบการต่างมีบทบาทสำคัญในการร่วมพัฒนาสิ่งแวดล้อม ทั้งนี้ นโยบายและมาตรการด้านสิ่งแวดล้อม แบ่งเป็น ๒ ส่วน ได้แก่

(๑) **การควบคุมและกำกับดูแล** เช่น การกำหนดมาตรฐานการปล่อยก๊าซของโรงงานและรถยนต์ การกำหนดมาตรฐานเทคโนโลยี การออกกฎหมายควบคุมการรีไซเคิลเครื่องใช้ไฟฟ้าและรถยนต์ การควบคุมการผลิตและการค้าสารที่ทำลายชั้นโอโซนตามพิธีสารมอนทรีออล และการออกกฎระเบียบให้ผู้ประกอบการในเมืองใหญ่ที่ใช้พลังงานมากต้องกำหนดมาตรการลดการปล่อยก๊าซคาร์บอนไดออกไซด์ โดยกำหนดอัตราการลดปริมาณคาร์บอนไดออกไซด์ที่แตกต่างกันออกไปตามประเภทธุรกิจ

(๒) **การจูงใจ** โดยกำหนดมาตรการจูงใจทั้งผู้ประกอบการและผู้บริโภคและผู้ประกอบการด้านสิ่งแวดล้อม ได้แก่

- การออกมาตรการสนับสนุนเงินทุนส่วนหนึ่งสำหรับการพัฒนาเทคโนโลยีที่เกี่ยวข้องกับการควบคุมปริมาณการปล่อยก๊าซสำหรับทุกอุตสาหกรรม และออกระเบียบของกระทรวงเศรษฐกิจ การค้า และอุตสาหกรรม (METI) เพื่อส่งเสริมระบบการซื้อพลังงานจากแสงอาทิตย์แบบใหม่และลดการใช้พลังงานจากฟอสซิล
- การจูงใจผู้ประกอบการเพื่อส่งเสริมให้เกิด Emission Rights Trading Systems ภายใต้กลไกของพิธีสารเกียวโต โดยรัฐบาลญี่ปุ่นให้เงินสนับสนุนผู้ประกอบการในการปรับปรุงอาคารสิ่งก่อสร้างเพื่อลดการปล่อยก๊าซคาร์บอนไดออกไซด์ด้วยการใช้เทคโนโลยีประหยัดพลังงานและใช้พลังงานทางเลือกอื่นแทนน้ำมันปิโตรเลียม ซึ่งช่วยให้การค้าขายโควตา Emission Quotas เกิดขึ้นได้
- กลไกการพัฒนาที่สะอาด (Clean Development Mechanism - CDM) ภายใต้กลไกของพิธีสารเกียวโต โดยรัฐบาลญี่ปุ่นส่งเสริมให้ภาคเอกชนไปลงทุนในโครงการลดการปล่อยก๊าซเรือนกระจกในประเทศกำลังพัฒนาเพื่อใช้ปริมาณก๊าซที่ลดได้ในการคำนวณให้ได้เป้าหมายการลดการปล่อยก๊าซ

เรือนกระจกของตน โดยรัฐบาลญี่ปุ่นจะให้การสนับสนุนเรื่องการฝึกอบรมพัฒนา การศึกษาความเป็นไปได้ การสนับสนุนด้านการเงิน และการซื้อสิทธิ Emission Rights

- การยกเว้นภาษีสำหรับรถยนต์ที่เป็นมิตรกับสิ่งแวดล้อม (Eco Friendly Cars) มาตรการนี้เริ่มตั้งแต่วันที่ ๑ เมษายน ๒๕๕๒ จนถึงสิ้นเดือนมีนาคม ๒๕๕๕

๔.๒.๔ นโยบายปรับโครงสร้างอุตสาหกรรมของประเทศญี่ปุ่น

หากพิจารณาโครงสร้างอุตสาหกรรมของญี่ปุ่น พบว่า ญี่ปุ่นพึ่งพากับอุตสาหกรรมเพียงไม่กี่ประเภท เช่น ยานยนต์ และอิเล็กทรอนิกส์ ประกอบกับในอุตสาหกรรมประเภทเดียวกันก็มีคู่แข่งชั้นอยู่มากมายทำให้แข่งขันตัดราคากันเอง ตัวอย่างเช่น อุตสาหกรรมผลิตโทรทัศน์ LCD: กรณีของญี่ปุ่นจะมีผู้นำตลาดจำนวนมาก ได้แก่ Sony, Sharp, และ Panasonic และ Funai Electric ขณะที่กรณีของตลาดอเมริกาเหนือจะมีผู้นำตลาดเพียงรายเดียว คือ Vizio (สหรัฐอเมริกา) กรณีของตลาดยุโรปจะมีผู้นำตลาดเพียงรายเดียว คือ Philips (เนเธอร์แลนด์) และกรณีตลาดเกาหลีใต้จะมีผู้นำตลาดอยู่ ๒ ราย ได้แก่ Samsung และ LGE ทำให้การแข่งขันระหว่างผู้ผลิตในประเทศญี่ปุ่นมีความเข้มข้นมากกว่าเมื่อเทียบกับในตลาดอเมริกาเหนือ ยุโรป และเกาหลีใต้

หลังจากการประกาศยุทธศาสตร์การเติบโตใหม่ ทำให้มีการกำหนดนโยบายปรับโครงสร้างอุตสาหกรรมของญี่ปุ่น มีวัตถุประสงค์เพื่อให้ญี่ปุ่นผ่านพ้นวิกฤตเศรษฐกิจตกต่ำและกลับมาเป็นผู้นำอุตสาหกรรมของโลกและเป็นอุตสาหกรรมที่สอดคล้องกับกระแสการเปลี่ยนโลก โดยภาครัฐประกาศนโยบาย ดังนี้

(๑) นโยบายเพื่อพัฒนาญี่ปุ่นให้เป็นศูนย์กลางอุตสาหกรรมของเอเชีย

- จูงใจให้ต่างชาติมาลงทุนในญี่ปุ่น โดยเฉพาะธุรกิจที่เกี่ยวข้องกับการวิจัยและพัฒนา ธุรกิจที่ใช้วิทยาศาสตร์และเทคโนโลยีขั้นสูง และธุรกิจที่ต้องการใช้ญี่ปุ่นเป็นประตูการค้าเชื่อมกับภูมิภาคเอเชีย
- พัฒนาสู่ความเลิศในการพัฒนาทรัพยากรมนุษย์ระหว่างประเทศเพื่อรองรับการเติบโตของอุตสาหกรรมใหม่ เช่น อุตสาหกรรมที่ใช้วัสดุขั้นสูง นาโนเทคโนโลยี
- ปรับปรุงระบบและโครงสร้างพื้นฐานการขนส่งและโลจิสติกส์ รวมทั้งส่งเสริมนโยบายเปิดเสรีการบิน การลงทุนเพิ่มขึ้นในโครงสร้างพื้นฐานท่าเรือเพื่อให้สามารถขนถ่ายสินค้าจากเรือขนาดใหญ่ และการผลักดันให้มีการยอมรับมาตรฐานสินค้า/บริการด้านเทคโนโลยีสารสนเทศและการสื่อสาร
- จัดตั้งศูนย์ประสานเพื่อผลักดันโครงการด้านอุตสาหกรรมเป้าหมาย (Strategic Center) เช่น ศูนย์การส่งเสริมการจัดทำชุมชนอัจฉริยะ (Smart Communities) การจัดตั้งศูนย์ส่งเสริมอุตสาหกรรมที่เกี่ยวกับชีวิตและสุขภาพ และศูนย์นวัตกรรมและการออกแบบ เป็นต้น

(๒) นโยบายส่งเสริมการปรับโครงสร้างอุตสาหกรรมและการควบกิจการ

- ส่งเสริมการควบรวมกิจการเพื่อให้ธุรกิจญี่ปุ่นอยู่รอดในระยะยาวที่สอดคล้องกับนโยบายแข่งขันทางการค้า
- สนับสนุนการพัฒนาฝีมือแรงงานในสถาบันอาชีวศึกษา และการเพิ่มงบประมาณอุดหนุนภาคธุรกิจในการว่าจ้างผู้ไม่มีงานทำให้เข้าไปทำงานเพิ่มขึ้น
- ให้ความช่วยเหลือทางการเงินแก่ธุรกิจเพื่อปรับโครงสร้าง

(๓) นโยบายการต่างประเทศ

- ผลักดันให้ภูมิภาคเอเชียยอมรับมาตรฐานสินค้า/บริการเป้าหมายของญี่ปุ่น อาทิ รถยนต์ เครื่องใช้ไฟฟ้า อุปกรณ์อิเล็กทรอนิกส์ ซอฟต์แวร์ และอาหาร

- ยกกระดับความสัมพันธ์กับประเทศในเอเชีย โดยใช้การทำความตกลงหุ้นส่วนเศรษฐกิจ (EPA) และความตกลงการค้าเสรี (FTA) กับต่างประเทศ ตลอดจนส่งเสริมนักธุรกิจไปรับงานการก่อสร้างโครงสร้างพื้นฐานและวิศวกรรมและขยายธุรกิจในเอเชีย
- พัฒนาระบบใหม่เพื่อใช้เป็นกลไกบริหารการปล่อยก๊าซเรือนกระจก โดยผลักดันให้ประเทศผู้ใช้พลังงานจะต้องมีส่วนร่วมในการลดการปล่อยก๊าซเรือนกระจก

(๔) นโยบายยกระดับและรักษาความสามารถอุตสาหกรรมหลัก

- ส่งเสริมการลงทุนภายในประเทศ โดยเฉพาะการลงทุนในธุรกิจสร้างก๊าซคาร์บอนต่ำ
- พัฒนาระบบใหม่เพื่อใช้เป็นกลไกบริหารการปล่อยก๊าซเรือนกระจก โดยผลักดันให้ประเทศผู้ใช้พลังงานจะต้องมีส่วนร่วมในการลดการปล่อยก๊าซเรือนกระจก
- พัฒนาระบบใหม่เพื่อใช้เป็นกลไกบริหารการปล่อยก๊าซเรือนกระจก โดยผลักดันให้ประเทศผู้ใช้พลังงานจะต้องมีส่วนร่วมในการลดการปล่อยก๊าซเรือนกระจก
- รักษาความต่อเนื่องในการสร้างเครือข่ายวิสาหกิจ (Cluster) เพื่อให้ธุรกิจที่เกี่ยวข้องกันมาทำงานอยู่ในพื้นที่เดียวกันเพื่อใช้ประโยชน์จากโครงสร้างพื้นฐานร่วมกัน

(๕) นโยบายส่งเสริมการวิจัยและพัฒนาเพื่อสร้างคุณค่าใหม่ (New Values)

- ส่งเสริมอุตสาหกรรมสร้างสรรค์ (Creative Industry) โดยจัดตั้งสำนักงานส่งเสริมอุตสาหกรรมสร้างสรรค์ เช่น ธุรกิจออกแบบผลิตภัณฑ์ แอนิเมชัน ภาพยนตร์ บันเทิง การแสดง การท่องเที่ยว และแฟชั่น และส่งเสริมแนวคิดนิยมความเป็นญี่ปุ่น (Cool Japan) สำหรับตลาดภายในประเทศและตลาดต่างประเทศ

๔.๒.๕ นโยบายปฏิรูปภาคเกษตร

ภาคเกษตรเป็นสาขาที่มีความสำคัญต่อสังคมและวัฒนธรรมของญี่ปุ่น โดยเฉพาะข้าวซึ่งเป็นอาหารหลักและเป็นสินค้าอ่อนไหวในการเปิดการค้าเสรีของญี่ปุ่นในทุกเวทีการค้า อย่างไรก็ตาม ในด้านเศรษฐกิจ ภาคเกษตรมีความสำคัญไม่มากนักเนื่องจากญี่ปุ่นเป็นประเทศอุตสาหกรรม โดยมีสัดส่วนต่อ GDP ลดลงตามลำดับ โดยปี ๒๕๐๓ ภาคเกษตรของญี่ปุ่นมีสัดส่วนร้อยละ ๒๗ ของ GDP และในปี ๒๕๓๓ และปี ๒๕๕๓ ได้มีสัดส่วนลดลงเหลือเพียงร้อยละ ๖ และ ๔ ของ GDP ตามลำดับ

หากเปรียบเทียบด้านดุลการค้าระหว่างประเทศ พบว่า ญี่ปุ่นเป็นประเทศที่นำเข้าสินค้าเกษตรสุทธิ (Net Import) โดยมีมูลค่าการนำเข้าสินค้าเกษตรมากกว่าการส่งออกสูงถึง ๒๒ เท่าตัว ซึ่งเป็นส่วนสะท้อนว่า ที่ผ่านมาญี่ปุ่นเป็นชาติที่ขาดความมั่นคงทางอาหาร (Food Security) โดยสินค้าเกษตรที่ญี่ปุ่นนำเข้ามาก ได้แก่ เนื้อหมู ข้าวโพด ผลไม้สดและแห้ง เนื้อวัว ถั่วเหลือง ข้าวสาลี กาแฟ และผักแช่เย็น เป็นต้น ส่วนแหล่งนำเข้าหลักมาจากสหรัฐอเมริกา สหภาพยุโรป จีน ออสเตรเลีย และไทย ขณะที่สินค้าเกษตรและอาหารที่ญี่ปุ่นส่งออก ได้แก่ แป้งสาลี ขนมหากจากแป้งและธัญพืช ผลไม้สดและแห้ง มะนาว บะหมี่สำเร็จรูป ซอสถั่วเหลือง และชาเขียว เป็นต้น ส่วนตลาดที่ญี่ปุ่นส่งออกมากที่สุด ได้แก่ ไต้หวัน สหรัฐอเมริกา ฮองกง เกาหลีใต้ จีน และสหภาพยุโรป

รัฐบาลได้ออกนโยบายเพื่อปฏิรูปภาคเกษตร ดังนี้

- ประชาสัมพันธ์ให้ครัวเรือนให้เพิ่มประสิทธิภาพและเทคโนโลยีทำเกษตรครัวเรือนเพื่อเพิ่มรายได้แก่เกษตรกร ส่งเสริมการนำเข้าทรัพยากรธรรมชาติในท้องถิ่นมาทำให้เกิดประโยชน์ในเชิงพาณิชย์มากขึ้น รวมทั้งผลักดันการปรับเปลี่ยนภาคเกษตรกรรม ป่าไม้ และประมงให้เป็นอุตสาหกรรมที่มีการเติบโตด้วยการบูรณาการการทำงานเชิงหุ้นส่วนร่วมกันระหว่างเกษตรกร พ่อค้า โลจิสติกส์ และอุตสาหกรรม เพื่อให้ญี่ปุ่นสามารถพึ่งพาอาหารที่ผลิตได้ภายในประเทศไม่น้อยกว่าร้อยละ ๕๐ ของปริมาณอาหารทั้งหมดที่บริโภคในญี่ปุ่น

- กำหนดให้สินค้าเกษตร เช่น ข้าว เป็นสินค้าสงวน ที่มีการกำหนดอัตราภาษีสูง และการนำเข้าจะต้องอยู่ภายใต้โควตาที่เป็นการซื้อและบริหารโดยสำนักนโยบายทั่วไปด้านอาหาร (General Food Policy Bureau) กระทรวงเกษตรและปศุสัตว์ญี่ปุ่น นอกจากนี้ ญี่ปุ่นยังกำหนดให้สินค้าเกษตรอีกหลายรายการยังคงภาษีสูงในทุกเวทีการเจรจาการค้าระหว่างประเทศ เช่น น้ำผึ้งธรรมชาติ ไชนก ธัญพืช พืชน้ำมัน แป้ง และน้ำตาล เป็นต้น
- กำหนดมาตรฐานด้านความปลอดภัย (Food Safety) เพื่อคุ้มครองผู้บริโภค โดยการใช้การประเมินความเสี่ยงการตรวจอาหารที่นำเข้าโดยใช้เกณฑ์ที่กำหนดจากหลักฐานทางวิทยาศาสตร์และใช้มาตรการเข้มงวดในการกำหนดมาตรฐานสุขอนามัยและสุขอนามัยพืช (SPS)
- ส่งเสริมการใช้กลไกสหกรณ์การเกษตร (Agricultural Cooperative) ในการสร้างความร่วมมือระหว่างสมาชิกสหกรณ์การเกษตรตามความสมัครใจ รวมทั้งให้สหกรณ์การเกษตรเป็นเครื่องมือในการลดต้นทุนและเพิ่มความสามารถทางแข่งขันของสมาชิก
- ส่งเสริมให้มีการควบคุมฟาร์มและพื้นที่เพาะปลูกของเกษตรกรรายย่อยเพื่อให้มีการผลิตในพื้นที่ที่ใหญ่มากขึ้นและเกิดการประหยัดจากขนาดการผลิต
- ขยายการส่งออกสินค้าเกษตร ปศุสัตว์ และประมงโดยใช้การเจรจาการค้าเสรีและการยอมรับมาตรฐานการตรวจสอบสินค้าของญี่ปุ่น การเปิดช่องทางการค้าและกระจายสินค้าใหม่ในตลาดต่างประเทศ และอื่น ๆ

๔.๒.๖ นโยบายด้านการค้าระหว่างประเทศและการค้าเสรีของญี่ปุ่น

ญี่ปุ่นเป็นประเทศที่ส่งเสริมการเปิดเสรีการค้าระหว่างประเทศและมีความพยายามในการผลักดันการเชื่อมโยงความสัมพันธ์ทางการค้ากับต่างประเทศทั้งในเวทีพหุภาคี ภูมิภาค และทวิภาคี โดยภายใต้เวทีพหุภาคี WTO ในรอบโดฮา นั้น ญี่ปุ่นได้ใช้ความพยายามในการชักจูงให้ประเทศสมาชิก WTO มีความคืบหน้าการเจรจาอยู่ในการประชุมทุกครั้งทั้งด้านการค้าสินค้าเกษตร สินค้าอุตสาหกรรม และบริการ ตลอดจนพยายามเสนอการเจรจาเรื่องใหม่ เช่น การลงทุน การแข่งขันทางการค้า และการเชื่อมโยงระหว่างการค้ากับสิ่งแวดล้อม โดยในด้านการเจรจาสินค้าเกษตร นั้น ประเด็นที่ญี่ปุ่นให้ความสนใจในการเจรจาประกอบด้วยการยกให้ทุกประเทศยกเลิกการเก็บภาษีส่งออก การเข้าสู่ตลาด และการสนับสนุนภายในประเทศ โดยเฉพาะเรื่องการสนับสนุนภายในประเทศนั้น ญี่ปุ่นให้ความสำคัญมากที่สุดเนื่องจากต้องการให้ประเทศสามารถพึ่งพาตนเองได้ในทางอาหาร (Self Sufficiency) และการรักษาสิทธิของตนในการพัฒนาภาคเกษตรและอาหารของประเทศ และการคงสิทธิของประเทศในการกำหนดมาตรฐานสินค้าอาหารและเกษตร ส่วนในด้านภาคสินค้าอุตสาหกรรม นั้น ญี่ปุ่นผลักดันให้สมาชิก WTO มีการเปิดตลาดมากขึ้น รวมทั้งสมาชิก WTO ขอให้ยกเลิกกฎระเบียบตอบโต้การทุ่มตลาด (Anti Dumping) สำหรับสินค้าอุตสาหกรรม และผ่อนคลายนโยบายเพื่ออำนวยความสะดวกด้านการค้าให้รวดเร็วและโปร่งใสมากขึ้น อาทิ พิธีการศุลกากร พิธีการสินค้าผ่านแดนและข้ามแดน เป็นต้น เนื่องจากญี่ปุ่นเป็นประเทศผู้นำด้านการส่งออกสินค้าอุตสาหกรรมหลักที่มีศักยภาพของโลก เช่น ยานยนต์ อุปกรณ์อิเล็กทรอนิกส์ เครื่องจักรกลไฟฟ้า และเครื่องคอมพิวเตอร์

ส่วนในภาคบริการนั้น ญี่ปุ่นพยายามผลักดันให้สมาชิก WTO โดยเฉพาะประเทศกำลังพัฒนาเปิดตลาดบริการมากขึ้นเนื่องจากภาคบริการมีส่วนมากถึงกว่าร้อยละ ๖๐ ของ GDP และญี่ปุ่นมีความสามารถในการส่งออกบริการและการลงทุนไปต่างประเทศมาก โดยเฉพาะบริการด้านโทรคมนาคม การจัดทำนาย การก่อสร้าง การขนส่งและโลจิสติกส์ การเงิน และบริการคอมพิวเตอร์

นอกจาก WTO แล้ว ญี่ปุ่นยังให้ความสำคัญกับการเจรจาเปิดตลาดในลักษณะความตกลงการค้าเสรี (FTA) และความตกลงหุ้นส่วนเศรษฐกิจ (EPA) ในระดับภูมิภาค เช่น Comprehensive Economic Partnership in East Asia (CEPEA) East Asia Free Trade Agreement (EAFTA) และ Free Trade Area of the Asia

Pacific (FTAAP) และทวิภาคี^๙ ซึ่งเป็นการเปิดตลาดในระดับที่ลึกและครอบคลุมมากกว่า WTO (WTO Plus) ซึ่งความตกลงการเปิดตลาดส่วนใหญ่จะครอบคลุมทั้งการเปิดเสรีการค้าสินค้าและบริการ รวมถึงการลงทุน การแข่งขัน ทรัพย์สินทางปัญญา และความร่วมมือทางเศรษฐกิจสาขาต่างๆ ซึ่งญี่ปุ่นเห็นว่า น่าจะเป็นกลไกที่เร็วและเห็นผลเป็นรูปธรรมมากกว่า WTO

นอกจากการลดภาษีภายใต้ WTO และ FTA/EPA แล้ว ญี่ปุ่นเป็นประเทศที่ให้สิทธิพิเศษทางภาษีศุลกากรเป็นการทั่วไป (Generalized System of Preferences - GSP) โดยได้เริ่มให้สิทธิพิเศษฯ สำหรับสินค้าที่นำเข้าจากประเทศกำลังพัฒนามาตั้งแต่ปี ๒๕๑๔ โดยปัจจุบัน ญี่ปุ่นให้ GSP สำหรับการนำเข้าผลิตภัณฑ์เกษตรและประมงจำนวน ๓๓๗ ราย และผลิตภัณฑ์อุตสาหกรรมจำนวน ๓,๒๑๕ (ตามพิกัด ๙ หลัก) โดยสินค้าที่ได้รับประโยชน์จะต้องเป็นสินค้าที่ซื้อขายโดยตรงระหว่างญี่ปุ่นกับประเทศกำลังพัฒนาจำนวน ๑๔๑ ประเทศ และ ๑๔ ดินแดน ทั้งนี้ประเทศที่มีการใช้สิทธิประโยชน์ฯ GSP ในการส่งออกไปญี่ปุ่นมากที่สุด ได้แก่ จีน อินโดนีเซีย ฟิลิปปินส์ ไทย เวียดนาม แอฟริกาใต้ อินเดีย บราซิล และพม่า ตามลำดับ

ในภาพรวมของการค้าสินค้าเกษตรและอุตสาหกรรม เครื่องมือที่ใช้บริหารนโยบายการค้าระหว่างประเทศที่สำคัญของญี่ปุ่นยังคงเป็นการกำหนดอัตราภาษีนำเข้า อย่างไรก็ดี หากเทียบแล้ว โครงสร้างอัตราภาษีของญี่ปุ่นยังอยู่ในระดับต่ำมาก ซึ่งจากข้อมูลของ WTO พบว่า อัตราภาษีทั่วไปเฉลี่ยสำหรับการนำเข้าสินค้า (Applied MFN Rate) ในปี ๒๕๕๑ ของญี่ปุ่นมีค่าร้อยละ ๖.๑ ซึ่งปรับลดจากปี ๒๕๔๙ ซึ่งมีค่าร้อยละ ๖.๕ โดยอัตราภาษีสำหรับสินค้าเกือบทุกรายการจะผูกพันเท่ากับอัตราภาษีทั่วไปเฉลี่ย (ยกเว้นสินค้าบางกลุ่ม เช่น รองเท้า อาหารแปรรูป ผัก สิ่งทอ เสื้อผ้า อาวุธ สิ่งมีชีวิต ฯลฯ) ซึ่งสะท้อนถึงท่าทีการเปิดตลาดการค้าของญี่ปุ่นที่ค่อนข้างเสรี ขณะที่ในส่วนของสิทธิประโยชน์ GSP นั้น ญี่ปุ่นกำหนดอัตราภาษีเฉลี่ยสำหรับการนำเข้าสินค้าจากประเทศกำลังพัฒนาในปี ๒๕๕๑ มีค่าร้อยละ ๔.๙ ซึ่งต่ำกว่าอัตราภาษีทั่วไป ขณะที่ญี่ปุ่นกำหนดอัตราภาษีเฉลี่ยสำหรับประเทศที่ทำ FTA ทวิภาคีกับญี่ปุ่น เช่น สิงคโปร์ มาเลเซีย บรูไน และไทยไว้ในช่วงร้อยละ ๓.๓ ถึง ๓.๙ ซึ่งหากเทียบภาษีนำเข้าที่ญี่ปุ่นผูกพันไว้ภายใต้ FTA จะมีระดับภาษีต่ำกว่าภายใต้ GSP และอัตราภาษีทั่วไป นอกจากนี้ ญี่ปุ่นยังคงมีการใช้มาตรการที่มีโทษภาษี (NTM) โดยกำหนดรายการสินค้าที่นำเข้าภายใต้โควตา (เช่น ปลา) สินค้าห้ามนำเข้า (เช่น ของปลอม ของเลียนแบบ) การกำหนดมาตรฐานสินค้าอุตสาหกรรมของญี่ปุ่น การกำหนดเงื่อนไขการขอรับใบอนุญาตนำเข้าเพื่อปกป้องสุขภาพและความอยู่ดีกินดีของผู้บริโภคญี่ปุ่น และรักษาความมั่นคงของชาติ และสุขอนามัยพืช และสัตว์ และในส่วนของ การส่งออก นั้น ญี่ปุ่นมีการให้สินเชื่อเพื่อการส่งออก การประกันการส่งออก และการค้าประกันสินเชื่อเพื่อการส่งออก และการส่งเสริมการส่งออกสินค้าอุตสาหกรรมและเกษตร

ในภาพรวม ท่าทีการเปิดตลาดการค้าเสรีของญี่ปุ่นในเวทีการเจรจา FTA/EPA กับทุกประเทศจะใช้แนวทางแบบ WTO Plus แต่ยังมีสินค้าบางรายการที่ญี่ปุ่นผูกพันเปิดตลาดภายใต้ FTA/EPA น้อยกว่าที่เปิดตลาด

^๙ ปัจจุบันญี่ปุ่นทำ FTA/EPA แล้วกับหลายประเทศและภูมิภาคประกอบด้วย (๑) ความตกลงหุ้นส่วนเศรษฐกิจอาเซียน-ญี่ปุ่น (AJCEP) มีผลใช้บังคับกับญี่ปุ่นเมื่อเดือนธันวาคม ๒๕๕๑ และไทยเมื่อเดือนมิถุนายน ๒๕๕๒ (๒) ความตกลงหุ้นส่วนเศรษฐกิจญี่ปุ่น-บรูไน (BJEPA) มีผลใช้บังคับเมื่อกรกฎาคม ๒๕๕๑ (๓) ความตกลงหุ้นส่วนเศรษฐกิจญี่ปุ่น-อินโดนีเซีย (JIEPA) มีผลใช้บังคับเมื่อกรกฎาคม ๒๕๕๑ (๔) ความตกลงหุ้นส่วนเศรษฐกิจญี่ปุ่น-มาเลเซีย (JMEPA) มีผลใช้บังคับเมื่อกรกฎาคม ๒๕๔๙ (๕) ความตกลงหุ้นส่วนเศรษฐกิจญี่ปุ่น-ฟิลิปปินส์ (JPEPA) มีผลใช้บังคับเมื่อธันวาคม ๒๕๕๑ (๖) ความตกลงหุ้นส่วนเศรษฐกิจญี่ปุ่น-สิงคโปร์ (JSEPA) มีผลใช้บังคับเมื่อพฤศจิกายน ๒๕๔๕ (๗) ความตกลงหุ้นส่วนเศรษฐกิจไทย-ญี่ปุ่น (JTEPA) มีผลใช้บังคับเมื่อพฤศจิกายน ๒๕๕๐ (๘) ความตกลงหุ้นส่วนเศรษฐกิจญี่ปุ่น-เวียดนาม (JVEPA) มีผลใช้บังคับเมื่อตุลาคม ๒๕๕๒ (๙) ความตกลงหุ้นส่วนเศรษฐกิจญี่ปุ่น-ชิลี (JCEPA) มีผลใช้บังคับเมื่อกันยายน ๒๕๕๐ (๑๐) ความตกลงหุ้นส่วนเศรษฐกิจญี่ปุ่น-เม็กซิโก (JUMSEPA) มีผลใช้บังคับเมื่อเมษายน ๒๕๔๘ (๑๑) ความตกลงหุ้นส่วนเศรษฐกิจญี่ปุ่น-อินเดีย (JICEPA) มีผลใช้บังคับเมื่อเดือนสิงหาคม ๒๕๕๔ (๑๒) ความตกลงหุ้นส่วนเศรษฐกิจญี่ปุ่น-เปรู มีการลงนามเมื่อเดือนพฤษภาคม ๒๕๕๔ และคาดว่าจะมีผลใช้บังคับภายในปี ๒๕๕๔ (๑๓) ความตกลงหุ้นส่วนเศรษฐกิจญี่ปุ่น-สวีเดนแลนด์ มีผลใช้บังคับเมื่อเดือนกันยายน ๒๕๕๒ นอกจากนี้ญี่ปุ่นยังอยู่ระหว่างการเจรจาเพื่อจัดทำความตกลงหุ้นส่วนเศรษฐกิจ (EPA) กับออสเตรเลีย เกาหลีใต้ และมองโกเลีย เป็นต้น

ให้ตามระบบ GSP โดยญี่ปุ่นใช้การเจรจาเชิงรุกเพื่อให้ประเทศคู่เจรจาเปิดตลาดสินค้า ได้แก่ กลุ่มรถยนต์ทุกประเภทให้ญี่ปุ่น (รถเก๋ง รถตู้ และรถเฉพาะกิจ เช่น รถพยาบาล รถตรวจการณ์) รองลงมา คือ สินค้าเหล็ก และชิ้นส่วนยานยนต์ ส่วนบริการที่ญี่ปุ่นเจรจาเชิงรุก ได้แก่ บริการสาขาขนส่งและโลจิสติกส์ จัดจำหน่าย ก่อสร้างและบริการทางวิศวกรรม สื่อสาร และเน้นให้ต่างชาติอำนวยความสะดวกในการเดินทางแก่นักธุรกิจญี่ปุ่น ขณะเดียวกัน ญี่ปุ่นมีท่าทีการเจรจาเชิงรับ โดยไม่ผูกพันเปิดเสรีสินค้าเกษตรประเภทข้าวสาลี เมสลิน ข้าวบาร์เลย์ ข้าว ตลอดจนตั้งกำแพงภาษีสูงสำหรับสินค้าเกษตรและอาหาร เนื้อสัตว์ (เนื้อหมู เนื้อวัว หอย ปลาแห้ง) ผักและผลไม้ (หอม หน่อไม้ฝรั่ง ถั่วฝักยาว สับปะรด ส้ม) อาหารอื่นๆ (น้ำตาล ไอศกรีม น้ำผลไม้ หมากฝรั่ง แป้งข้าวเจ้า สตาร์ช อาหารปรุงแต่งที่ใช้เลี้ยงทารก ขนมปังขิง เส้นหมี่พร้อมปรุง) ขณะเดียวกันญี่ปุ่นเปิดเสรีสินค้าอุตสาหกรรมเกือบทั้งหมด ยกเว้นสินค้าบางประเภท เช่น เครื่องหนัง รองเท้า นาฬิกาสายหนัง และเฟอร์นิเจอร์หนัง ตลอดจนเปิดเสรีการค้าบริการในระดับที่สูง โดยส่วนใหญ่จะอนุญาตให้คนต่างชาติไปลงทุนทำธุรกิจได้โดยถือหุ้นข้างมาก ยกเว้นการทำธุรกิจบางประเภทที่อนุญาตให้ต่างชาติถือหุ้นได้แต่ต้องปฏิบัติตามกฎหมายเฉพาะ ได้แก่ บริการทางกฎหมาย บัญชี กายภาพบำบัด บริการที่เกี่ยวข้องกับการผลิตบางประเภท (อากาศยาน เครื่องหนัง อากาศ การจัดส่งพลังงาน การทำเหมือง) โทรคมนาคม ค่าปลีก การศึกษาภาคบังคับ การเดินเรือ อู่เรือ ท่าเรือ สถานีตู้สินค้า ตัวแทนรับจัดการขนส่งสินค้า การขนส่งทางถนน และการขนส่งทางท่อ

ในส่วนของการการพัฒนาความสัมพันธ์ทางเศรษฐกิจกับต่างประเทศ นั้น ญี่ปุ่นให้ความสำคัญกับการพัฒนาความร่วมมือทางเศรษฐกิจและการค้าในกรอบต่างๆ ได้แก่

(๑) อาเซียนบวกสาม (อาเซียน ญี่ปุ่น จีน และเกาหลีใต้) ซึ่งเขตกรอบที่ประเทศภาคีมีแนวคิดต้องการส่งเสริมให้จัดทำ FTA ระหว่างกัน และการอำนวยความสะดวกด้านการลงทุน การค้า และการทำธุรกิจระหว่างกัน

(๒) กรอบญี่ปุ่น จีน และเกาหลีใต้ ซึ่งหน่วยงานตัวแทนของสามประเทศข้างต้น ได้แก่ National Institute for Research Advancement (NIRA) ของญี่ปุ่น Development Research Center of the State Council ของจีน และ Korean Institute for International Economic Policy (KIEP) ของเกาหลีใต้ได้ทำการศึกษาร่วมกันและเสนอให้รัฐบาลของญี่ปุ่น จีน และเกาหลีใต้จัดทำ FTA ระหว่างกัน ซึ่งผู้นำของสามประเทศได้เห็นชอบและขอให้เริ่มต้นด้วยการเจรจาความตกลงการลงทุนสามฝ่ายเพื่อส่งเสริม อำนวยความสะดวก และคุ้มครองการลงทุนระหว่างกัน

(๓) กรอบอาเซียนบวกหก (อาเซียน ญี่ปุ่น จีน เกาหลีใต้ ออสเตรเลีย นิวซีแลนด์ และอินเดีย) ซึ่งญี่ปุ่นได้พยายามให้ผู้นำอาเซียนและบวกหกเห็นชอบจัดตั้งสถาบันวิจัยเศรษฐกิจ Economic Research Institute for ASEAN and East Asia (ERIA) เพื่อช่วยจัดทำข้อมูลและข้อเสนอแนะเพื่อให้เกิดการรวมกลุ่มเศรษฐกิจในเอเชียตะวันออกเฉียงใต้

(๔) กรอบความร่วมมือทางเศรษฐกิจเอเชียแปซิฟิก (APEC) เพื่อกระชับความร่วมมือทางเศรษฐกิจ และเป็นกลไกที่ช่วยเสริมการเปิดตลาดการค้าและการลงทุน การอำนวยความสะดวกทางการค้าและการเดินทางในเอเชียแปซิฟิกให้เร็วขึ้น โดยญี่ปุ่นร่วมกับประเทศอื่นๆ ได้แก่ ออสเตรเลีย บรูไน ชิลี มาเลเซีย นิวซีแลนด์ เปรู สิงคโปร์ สหรัฐอเมริกา และเวียดนามมีบทบาทนำในการผลักดันการจัดตั้งเขตการค้าเสรีในเอเชียแปซิฟิก (Free Trade Area of the Asia Pacific – FTAAP) ซึ่งที่จะขยายสมาชิกต่อเนื่องจากเดิมที่อยู่ภายใต้ความตกลงหุ้นส่วนยุทธศาสตร์ทางเศรษฐกิจภาคพื้นแปซิฟิก Trans Pacific Strategic Economic Partnership Agreement – TPP ซึ่งในปัจจุบันมีสมาชิกอยู่ ๙ ประเทศ ได้แก่ นิวซีแลนด์ สิงคโปร์ ชิลี บรูไน ออสเตรเลีย เปรู สหรัฐอเมริกา เวียดนาม และมาเลเซีย โดยล่าสุดสมาชิกที่แสดงความสนใจว่าจะเข้าร่วมเจรจาด้วย ได้แก่ ญี่ปุ่น แคนาดา เกาหลีใต้ จีน ฟิลิปปินส์ และอินโดนีเซีย) เพื่อลดอุปสรรคในการเคลื่อนย้ายสินค้า บริการ ทุน และแรงงาน และช่วยให้มีมาตรการในการทำธุรกิจในภูมิภาคง่ายขึ้น รวดเร็วขึ้น และถูกลง

(๕) การประชุมเอเชีย-ยุโรป (ASEM) โดยญี่ปุ่นใช้เวทีการประชุม ASEM ในการผลักดันเรื่องการอำนวยความสะดวกด้านการค้าและพิธีการศุลกากร พาณิชย์อิเล็กทรอนิกส์ การบังคับใช้กฎหมายทรัพย์สินทางปัญญา

ระหว่างสมาชิกในเอเชียและยุโรป การให้ความสำคัญกับการสร้างความหลากหลายทางชีวภาพ และการกระตุ้นให้มีการจัดทำ FTA ระหว่างเอเชียกับยุโรป

(๖) การประชุมสุดยอดญี่ปุ่น-สหภาพยุโรป (Japan – EU Summit Meeting) โดยญี่ปุ่นและยุโรปมีประเด็นที่สนใจจัดทำความร่วมมือระหว่างกัน ได้แก่ การปกป้องทรัพย์สินทางปัญญา การส่งเสริมการวิจัยและนวัตกรรม การคุ้มครองความปลอดภัยของผู้บริโภค การศุลกากร และการส่งเสริมการลงทุนระหว่างกัน

(๗) ความร่วมมือทางเศรษฐกิจระหว่างญี่ปุ่นกับจีน โดยปัจจุบันจีนได้ก้าวขึ้นเป็นประเทศคู่ค้าที่ใหญ่ที่สุดของญี่ปุ่น และมีนักลงทุนญี่ปุ่นเข้าไปลงทุนในจีนจำนวนมาก โดยในเวทีการพัฒนาความร่วมมือระหว่างญี่ปุ่นกับจีนนั้น ทั้งจีนและญี่ปุ่นมีความสนใจสร้างความร่วมมือทางเศรษฐกิจในสาขาด้านการค้า เกษตรกรรมและสุขอนามัยพืชและสัตว์ การขนส่งทางอากาศ พาณิชยนาวี การคุ้มครองสิทธิบัตร ภาษี การลงทุน ประมง และการศุลกากร

(๘) ความร่วมมือทางเศรษฐกิจระหว่างญี่ปุ่นแอฟริกา โดยญี่ปุ่นต้องการส่งเสริมการค้าและการลงทุนกับแอฟริกาเพิ่มขึ้น นอกจากนี้ ญี่ปุ่นได้ส่งเสริมการส่งออกผลิตภัณฑ์ของญี่ปุ่นในโครงการหนึ่งผลิตภัณฑ์หนึ่งหมู่บ้าน (One Village One Product - OVOP) เช่น อาหาร เครื่องดื่ม เสื้อผ้า และผ้าผืนไปตลาดแอฟริกาเพิ่มขึ้น

ในปัจจุบัน ผลจากการที่สภาพแวดล้อมทางเศรษฐกิจและการค้าของโลกและญี่ปุ่นเปลี่ยนแปลงอย่างรวดเร็ว โดยเฉพาะบทบาทนำของญี่ปุ่นด้านเศรษฐกิจเริ่มลดลง ขณะที่หลายประเทศ เช่น จีน อินเดีย รัสเซีย และอาเซียนเริ่มมีบทบาททางเศรษฐกิจสูงมากขึ้น ขณะเดียวกันการเจรจาการค้าระหว่างประเทศในเวทีพหุภาคี WTO รอบโดฮาไม่มีความคืบหน้าเท่าที่ควร และประเทศที่เป็นคู่แข่งทางการค้าของญี่ปุ่นได้มีนโยบายเชิงรุกในการจัดทำความตกลงการค้าเสรี (FTA) และความตกลงหุ้นส่วนอย่างใกล้ชิด (EPA) กับประเทศคู่ค้าสำคัญของญี่ปุ่น ทำให้ญี่ปุ่นล้าหลังและเสียเปรียบในการแข่งขันทั้งด้านการค้า การลงทุน และการสร้างความดึงดูดนักลงทุนของต่างประเทศในการทำการค้ากับญี่ปุ่น และท้ายสุดจะส่งผลกระทบต่อโอกาสการจ้างงานของคนญี่ปุ่นในภาพรวม

ดังนั้นเมื่อวันที่ ๙ พฤศจิกายน ๒๕๕๓ คณะรัฐมนตรีญี่ปุ่นได้มีมติเห็นชอบนโยบายพื้นฐานว่าด้วยการเป็นหุ้นส่วนเศรษฐกิจอย่างกว้างขวาง (Comprehensive Economic Partnership) ขึ้นซึ่งเป็นมติที่สอดคล้องกับยุทธศาสตร์การเติบโตใหม่ (New Growth Strategy) ที่รัฐบาลญี่ปุ่นเห็นชอบเมื่อวันที่ ๑๘ มิถุนายน ๒๕๕๓ เพื่อกระชับความสัมพันธ์ที่ใกล้ชิดยิ่งขึ้นกับเอเชีย ประเทศตะวันตก และประเทศเศรษฐกิจใหม่ที่มีศักยภาพในการขยายตลาดและเป็นแหล่งทรัพยากรธรรมชาติ โดยเฉพาะเอเชียแปซิฟิก ขณะเดียวกันญี่ปุ่นก็มีความห่วงกังวลด้านผลกระทบจากการเปิดเสรีกับภาคเกษตรกรรม รวมทั้งปัญหาการมีประชากรผู้สูงอายุมากในภาพเกษตรและทายาทรุ่นหลังไม่ต้องการสืบทอดการทำธุรกิจเกษตรกรรมของครอบครัว ทำให้เกิดความไม่มั่นคงของภาคเกษตรกรรมในอนาคต อย่างไรก็ตาม รัฐบาลญี่ปุ่นยืนยันการให้ความสำคัญอย่างมากต่อการรักษาศักยภาพของภาคเกษตรกรรมญี่ปุ่นและจะปรับขีดความสามารถในการแข่งขันของภาคเกษตรกรรมเพิ่มขึ้นทั้งการผลิตเพื่อบริโภคภายในประเทศและการส่งออกไปตลาดต่างประเทศ

ทางด้านการจัดทำ FTA/EPA ใหม่ ญี่ปุ่นให้ความสำคัญกับภูมิภาคเอเชียแปซิฟิกมาก เนื่องจากเกี่ยวข้องกับมิติด้านการเมือง เศรษฐกิจ และความมั่นคง และเป็นตลาดที่มีการขยายตัวสูงที่สุดในโลก โดยเห็นว่า หากจัดทำเขตการค้าเสรีเอเชียแปซิฟิก (Free Trade Area of the Asia – Pacific: FTAAP) จะช่วยให้ญี่ปุ่นสามารถเชื่อมโยงการค้ากับตลาดหลักได้เพิ่มขึ้น รวมทั้งช่วยเสริมบทบาทการเป็นผู้นำของญี่ปุ่นในภูมิภาคด้วย นอกจากนี้ในขณะเดียวกัน ญี่ปุ่นจะใช้นโยบายเชิงรุกสนับสนุนการจัดทำ EPA ทวิภาคีกับ ๒๑ ประเทศในภูมิภาคเอเชียแปซิฟิก ทั้งนี้ รัฐบาลญี่ปุ่นเห็นชอบมาตรการที่ควรดำเนินการ^{๑๐} ดังนี้

- **มาตรการที่ใช้ในภูมิภาคเอเชียแปซิฟิก:** คณะรัฐมนตรีเห็นชอบให้เพิ่มความพยายามในการสรุปผลเจรจา EPA กับเปรูและออสเตรเลียเพื่อชดเชยกับโอกาสที่สูญเสียไปจากการชะงักงันของการเจรจา EPA ระหว่างญี่ปุ่นกับเกาหลีใต้ ขณะเดียวกันคณะรัฐมนตรีเห็นชอบให้ผลักดันการเจรจา FTA ระดับ

^{๑๐} ข้อมูลจาก <http://www.kantei.go.jp/foreign/kan/topics/๒๐๑๐๑๐๙basicpolicyepa.pdf>

ภูมิภาค ได้แก่ (๑) เขตการค้าเสรีจีน เกาหลีใต้ และญี่ปุ่น (๒) เขตการค้าเสรีเอเชียตะวันออก (EAFTA) ประกอบด้วยจีน เกาหลีใต้ ญี่ปุ่น และอาเซียน (๓) ความตกลงหุ้นส่วนเศรษฐกิจที่กว้างขวางในเอเชียตะวันออก (CEPEA) ประกอบด้วยจีน เกาหลีใต้ ญี่ปุ่น อินเดีย ออสเตรเลีย นิวซีแลนด์ และอาเซียน นอกจากนี้ เห็นชอบให้ญี่ปุ่นศึกษาความเป็นไปได้ในการเจรจา EPA กับมองโกเลีย ส่วนด้านกลไกติดตามผลการดำเนินการตามมาตรการฯ นี้ รัฐบาลเห็นชอบให้จัดตั้งคณะกรรมการรัฐมนตรีเพื่อพิจารณาเรื่องเขตการค้าเสรีในเอเชียแปซิฟิก (Ministerial Meeting for Realization of a Free Trade Area in the Asia Pacific)

- **มาตรการที่ใช้กับประเทศคู่ค้าหลักอื่นที่อยู่นอกเอเชียแปซิฟิก:** คณะรัฐมนตรีเห็นชอบให้เจรจาเปิดตลาดกับกลุ่มประเทศความร่วมมืออ่าวอาหรับ (Gulf Cooperation Council - GCC) ซึ่งประกอบด้วยประเทศบาห์เรน คูเวต โอมาน กาตาร์ ซาอุดีอาระเบีย และสหรัฐอาหรับเอมิเรตส์ รวมทั้งศึกษาความเป็นไปได้ในการเจรจาเปิดตลาดและควรเร่งเจรจากับสหภาพยุโรปในโอกาสแรกที่เป็นไปได้ โดยในระหว่างนี้ ขอให้หน่วยงานภาครัฐที่เกี่ยวข้องเร่งปฏิรูปกฎระเบียบภายในประเทศที่เป็นมาตรการที่มีโทษภาษีเพื่อรองรับก่อนการเจรจากับสหภาพยุโรป
- **มาตรการที่ใช้กับประเทศอื่นๆ:** คณะรัฐมนตรีเห็นชอบให้ทำงานเชิงรุกเพื่อกระชับความสัมพันธ์ทางเศรษฐกิจและจัดทำ EPA กับประเทศอื่นๆ ในเอเชีย ประเทศมหาอำนาจใหม่ และประเทศที่มีทรัพยากรธรรมชาติมาก โดยดำเนินการควบคู่ไปทั้งด้านการทูตและการค้า
- **มาตรการปรับตัวของภาคเกษตร:** คณะรัฐมนตรีเห็นชอบให้จัดตั้งสำนักงานส่งเสริมการปฏิรูปโครงสร้างภาคเกษตรกรรม (Headquarters for Promotion of Agriculture Structural Reform) โดยมีนายกรัฐมนตรีเป็นประธาน และรัฐมนตรีกระทรวงเกษตร ป่าไม้ และประมงเป็นรองประธานฯ เพื่อส่งเสริมการปรับปรุงประสิทธิภาพและความมั่นคงทางอาหารของญี่ปุ่น ฟันฟูและเพิ่มขีดความสามารถการแข่งขันของภาคเกษตรและเกษตรอุตสาหกรรม การพัฒนาป่าไม้อย่างยั่งยืน และการปรับตัวเพื่อรองรับ EPA รวมทั้งทบทวนมาตรการกีดกันการค้าทั้งมาตรการภาษีและมาตรการที่มีโทษภาษี (NTM) สำหรับสินค้าเกษตร โดยคณะรัฐมนตรีกำหนดให้สำนักงานฯ จัดทำนโยบายพื้นฐานด้านการเกษตรให้เสร็จในเดือนมิถุนายน ๒๕๕๔
- **มาตรการการเคลื่อนย้ายบุคคล:** รัฐบาลจะทบทวนมาตรการที่เกี่ยวข้องกับการรับคนต่างชาติเข้ามาทำงาน เช่น พยาบาล และผู้ดูแลคนป่วยและคนสูงอายุ โดยมีวัตถุประสงค์เพื่อส่งเสริมการจ้างงานและการพัฒนาทรัพยากรมนุษย์ ในขณะที่เดียวกันก็ต้องพิจารณาสภาพแนวโน้มประชากรและผลกระทบของการทำงานของคนต่างชาติที่มีต่อเสถียรภาพทางเศรษฐกิจและสังคมของญี่ปุ่น โดยขอให้จัดทำตั้งคณะทำงานขึ้นเพื่อศึกษารายละเอียดผลกระทบและข้อเสนอแนะเรื่องการเคลื่อนย้ายบุคคลต่างชาติเข้ามาทำงาน โดยมอบให้รัฐมนตรีด้านการวางแผนชาติเป็นผู้รับผิดชอบจัดทำนโยบายให้แล้วเสร็จภายในเดือนมิถุนายน ๒๕๕๔

(๑) หลังเหตุการณ์ภัยพิบัติแผ่นดินไหวและชินามิ เมื่อวันที่ ๑๑ มีนาคม ๒๕๕๔

หลังเหตุการณ์ภัยพิบัติแผ่นดินไหวและชินามิบริเวณภาคตะวันออกเฉียงเหนือของญี่ปุ่น เมื่อวันที่ ๑๑ มีนาคม ๒๕๕๔ ส่งผลกระทบต่อนโยบายด้านเศรษฐกิจของญี่ปุ่น ดังนี้

● **ผลกระทบต่อนโยบายด้านพลังงาน**

อุบัติเหตุโรงงานนิวเคลียร์ส่งผลให้ญี่ปุ่นทบทวนนโยบายด้านพลังงานใหม่เพื่อกระจายความเสี่ยงและเสริมสร้างความมั่นคงทางพลังงานให้มากขึ้น โดยรัฐบาลกำหนดให้พลังงานหมุนเวียนเป็นอีกหนึ่งแหล่งพลังงาน

หลักในแผนการด้านพลังงาน (จากเดิมที่พึ่งพาเพียงพลังงานนิวเคลียร์และพลังงานฟอสซิลเป็นหลักสำคัญ) และจะส่งเสริมนโยบายการประหยัดพลังงานอย่างจริงจังจวบจวนไปด้วย โดยญี่ปุ่นได้ประกาศเพิ่มสัดส่วนการใช้พลังงานหมุนเวียนจากเดิมร้อยละ ๙ ของปริมาณการใช้พลังงานทั้งหมดในปัจจุบัน เป็นร้อยละ ๒๐ ภายในปี ๒๕๖๓ โดยเริ่มจากการพัฒนาประสิทธิภาพการผลิตพลังงานจากแสงอาทิตย์ และมีเป้าหมายจะลดต้นทุนการผลิตพลังงานแสงอาทิตย์ลงเป็นร้อยละ ๖๐ ภายในปี ๒๕๖๓ และให้ได้ร้อยละ ๘๐ ภายในปี ๒๕๗๓ รวมทั้งมีแผนจะติดตั้งอุปกรณ์และแผ่นผลิตพลังงานแสงอาทิตย์บนหลังคาอาคารบ้านเรือนในญี่ปุ่นจำนวน ๑๐ ล้านหลังคาเรือนด้วย

- **ผลกระทบต่อนโยบายด้านเศรษฐกิจต่อเอเชีย**

ญี่ปุ่นยังคงยืนยันที่จะดำเนินนโยบายด้านเศรษฐกิจที่สำคัญตามที่คณะรัฐมนตรีญี่ปุ่นมีมติเห็นชอบไว้เมื่อปี ๒๕๕๓ ได้แก่ แผนยุทธศาสตร์ใหม่เพื่อการเจริญเติบโตทางเศรษฐกิจ (New Growth Strategy) และนโยบายพื้นฐานสำหรับการเป็นหุ้นส่วนทางเศรษฐกิจแบบรอบด้าน (Basic Policy on Comprehensive Economic Partnership) ตลอดจนการสนับสนุนการจัดทำความตกลงหุ้นส่วนเศรษฐกิจแบบรอบด้านในเอเชียตะวันออก (Comprehensive Economic Partnership in East Asia: CEPEA) การส่งเสริมการค้าเสรีของคณะทำงานของอาเซียนเพื่อพิจารณาจัดตั้งเขตการค้าเสรีเอเชียตะวันออก (East Asia Free Trade Area: EAFTA) ในกรอบอาเซียน+๓ การสนับสนุนด้านการเงินและทรัพยากรบุคคลสำหรับการดำเนินกิจกรรมของสถาบันวิจัยเศรษฐกิจอาเซียนและเอเชียตะวันออก (Economic Research Institute for ASEAN and East Asia: ERIA) รวมทั้งการส่งเสริมการเป็นหุ้นส่วนทางเศรษฐกิจและดำเนินการตามยุทธศาสตร์การเจริญเติบโตของเอเปค (APEC Growth Strategy) ภายใต้วิสัยทัศน์โยโกฮามา (Yokohama Vision) ที่ได้รับความเห็นชอบจากที่ประชุมผู้นำเอเปคครั้งที่ ๑๘ เมื่อเดือนพฤศจิกายน ๒๕๕๓ ที่ประเทศญี่ปุ่น

- **ผลกระทบต่อความตั้งใจเข้าร่วมการจัดทำความตกลงหุ้นส่วนเศรษฐกิจข้ามแปซิฟิก (Trans-Pacific Partnership: TPP)**

เมื่อวันที่ ๑๗ พฤษภาคม ๒๕๕๔ รัฐบาลญี่ปุ่นได้ประกาศว่าจะตัดสินใจเรื่องกรอบเวลาในการเข้าร่วม TPP ของญี่ปุ่นโดยพิจารณาจากปัจจัยรอบด้าน ซึ่งเป็นการชะลอการตัดสินใจในเรื่องนี้ จากเดิมที่รัฐบาลญี่ปุ่นได้เคยประกาศไว้ก่อนเกิดเหตุการณ์ภัยพิบัติว่าจะตัดสินใจเรื่องนี้ในเดือนมิถุนายน ๒๕๕๔ ส่งผลให้ภาคธุรกิจได้ออกมาแสดงความกังวลว่า การชะลอการตัดสินใจอาจทำให้ผู้ประกอบการมีแนวโน้มย้ายฐานการผลิตออกนอกประเทศมากขึ้นซึ่งจะส่งผลกระทบต่ออุตสาหกรรมภายในประเทศที่มีความอ่อนแออย่างไรก็ดี รัฐบาลญี่ปุ่นยังคงเชื่อว่า จะสามารถหาข้อสรุปเกี่ยวกับกรอบเวลาได้ก่อนเดือนพฤศจิกายน ๒๕๕๔ ซึ่งเป็นช่วงเวลาที ๙ ประเทศ จะเปิดการเจรจาจัดทำความตกลง TPP รอบใหม่

จากผลกระทบทางเศรษฐกิจที่เกิดขึ้น ทำให้รัฐบาลญี่ปุ่นออกนโยบายฟื้นฟูทางเศรษฐกิจที่สำคัญ ดังนี้

(๒) นโยบายฟื้นฟูเศรษฐกิจ

๑) มาตรการด้านการเงินและการคลัง

รัฐบาลญี่ปุ่นได้อนุมัติงบประมาณฉุกเฉินงวดแรก จำนวน ๔ ล้านล้านเยน เพื่อนำไปใช้บูรณะพื้นที่ที่ได้รับผลกระทบ โดยจำนวน ๑.๒ ล้านล้านเยน จะนำไปใช้ซ่อมแซมสิ่งก่อสร้างสาธารณะและสาธารณูปโภค และอีก ๒.๘ แสนล้านเยน จะนำไปใช้ในการก่อสร้างที่อยู่อาศัยชั่วคราวและทำความสะอาดพื้นที่แหล่งที่พัก

นอกจากนี้ ธนาคารกลางแห่งญี่ปุ่น (Bank of Japan: BOJ) ได้ประกาศจะให้เงินกู้เบื้องต้นจำนวน ๗.๔๑ หมื่นล้านเยน แก่สถาบันการเงินที่มีสาขาตั้งอยู่ในเขตที่ได้รับผลกระทบโดยตรงจากภัยพิบัติ โดยกำหนดวงเงินกู้สูงสุดที่สถาบันการเงินสามารถกู้ได้ไว้ที่ ๑ ล้านล้านเยน และคิดอัตราดอกเบี้ยร้อยละ ๐.๑ ต่อปี

๒) มาตรการในการส่งเสริมการจ้างงาน

ในเดือนเมษายน ๒๕๕๔ รัฐบาลญี่ปุ่นได้เสนอร่างแผนในการส่งเสริมการจ้างงานใหม่ในพื้นที่ที่ได้รับผลกระทบรุนแรง ซึ่งเน้นงานเกี่ยวกับการทำความสะอาดและเคลื่อนย้ายซากปรักหักพัง ตลอดจนงานก่อสร้างที่อยู่อาศัยชั่วคราว นอกจากนี้ เมื่อวันที่ ๑๑ พฤษภาคม ๒๕๕๔ รัฐบาลญี่ปุ่นได้ประกาศเกี่ยวกับความพยายามของรัฐบาลในการสร้างงานจำนวน ๕๑,๙๐๐ ตำแหน่งทั่วประเทศ นอกจากนี้ รัฐบาลมีมาตรการให้เงินช่วยเหลือผู้ว่างงานโดยผู้ว่างงานที่มีสาเหตุจากภัยพิบัติ หรือถูกให้ออกจากงานชั่วคราวเนื่องจากบริษัทไม่สามารถดำเนินธุรกิจได้ด้วยผลกระทบจากภัยพิบัติ จะได้รับเงินช่วยเหลือเป็นจำนวนร้อยละ ๕๐-๘๐ จากจำนวนเงินเดือน/เงินตอบแทนที่เคยได้รับเป็นระยะเวลา ๓๖๐+๖๐ วัน

๓) มาตรการในการส่งเสริมการท่องเที่ยว

รัฐบาลญี่ปุ่นได้อนุมัติงบประมาณจำนวน ๗ พันล้านเยน เพื่อประชาสัมพันธ์และดึงดูดนักท่องเที่ยวต่างประเทศให้เดินทางมาญี่ปุ่นเพิ่มขึ้น โดยจะเริ่มจากการชี้แจงและสร้างความเข้าใจที่ถูกต้องเกี่ยวกับอุบัติเหตุโรงไฟฟ้านิวเคลียร์ และการโฆษณาดึงดูดนักท่องเที่ยว ตลอดจนการจัดประชุม Global Travel and Tourism Summit ในเดือนเมษายน ๒๕๕๕

(๓) ข้อสังเกตและข้อสังเกตเพิ่มเติม

๑) การฟื้นฟูประเทศญี่ปุ่นในระยะกลางและระยะยาวอาจส่งผลกระทบต่อเสถียรภาพด้านการเงินการคลังของญี่ปุ่น โดยขึ้นอยู่กับแหล่งที่มาของเงินงบประมาณฟื้นฟูที่คาดว่าจะมาจากการออกพันธบัตรรัฐบาลเพิ่มเติมหรือการใช้เงินทุนสำรองระหว่างประเทศ หากเป็นกรณีแรกก็จะส่งผลกระทบต่อสถานะหนี้สาธารณะของญี่ปุ่นซึ่งปัจจุบันมีระดับสูงกว่าร้อยละ ๒๐๐ ของ GDP อยู่แล้ว ในขณะที่การใช้เงินทุนสำรองระหว่างประเทศอาจส่งผลกระทบต่อเสถียรภาพและทิศทางอัตราแลกเปลี่ยนในตลาดการเงินได้ โดยเงินเยนอาจอ่อนตัวลงอีก

๒) ผลกระทบระยะสั้นจากการชะงักงันของห่วงโซ่อุปทาน อาจส่งผลให้เกิดปัญหาการขาดแคลนวัตถุดิบที่ไทยจำเป็นต้องนำเข้าจากญี่ปุ่นบางประเภท เช่น เหล็กคุณภาพสูง ชิ้นส่วนยานยนต์ เครื่องใช้ไฟฟ้า และอิเล็กทรอนิกส์ คอมพิวเตอร์ และอาหาร ในขณะที่สินค้าส่งออกของไทยที่อาจได้รับผลกระทบ ได้แก่ ชิ้นส่วนคอมพิวเตอร์ ยานยนต์และชิ้นส่วนยานยนต์ ยางพารา ทั้งนี้ อุตสาหกรรมยานยนต์ของไทยได้รับผลกระทบโดยตรงทำให้จำเป็นต้องเลื่อนการผลิตอุปกรณ์และชิ้นส่วนสำคัญตลอดจนการส่งมอบรถยนต์ออกไป แต่คาดว่าจะกลับมาขยายตัวได้อีกครั้งในช่วงครึ่งหลังของปี ๒๕๕๔ โดยดัชนีการผลิตภาคอุตสาหกรรม (Manufacturing Production Index: MPI) ของไทยโดยรวมในเดือนเมษายนลดลงร้อยละ ๗.๘ เมื่อเทียบกับช่วงเดียวกันของปี ๒๕๕๓ ซึ่งในส่วนของ MPI ของอุตสาหกรรมยานยนต์ลดลงประมาณร้อยละ ๕๐

๓) ผลกระทบในระยะยาว สินค้าที่อาจได้รับประโยชน์จากคำสั่งซื้อที่มากขึ้น ได้แก่ ยานยนต์กลุ่มวัสดุที่ใช้ในการก่อสร้าง (ผลิตภัณฑ์เหล็ก อลูมิเนียม พลาสติก) เครื่องจักรกลประเภทลิฟท์ บันไดเลื่อน (ซึ่งญี่ปุ่นใช้ไทยเป็นฐานการผลิต) ยางพารา และเครื่องไฟฟ้า รวมทั้งสินค้าประเภทปิโตรเลียม อาหาร (ไก่แช่แข็ง กุ้งต้มแช่แข็ง และปลาทุ่นกระป๋อง) นอกจากนี้ ในระยะยาว ผู้ผลิตญี่ปุ่นอาจมีแนวโน้มจะย้ายฐานการลงทุนมาที่ไทยและประเทศในอาเซียนมากขึ้นเพื่อกระจายความเสี่ยงต่อเหตุการณ์ภัยธรรมชาติในญี่ปุ่น ดังนั้น ภาครัฐและภาคเอกชนของไทยควรติดตามอย่างใกล้ชิดเพื่อหาแนวทางใช้ประโยชน์จากแนวโน้มการย้ายฐานการผลิตดังกล่าว รวมทั้งกำหนดแผนและมาตรการดึงดูดการลงทุนจากญี่ปุ่น ตลอดจนแผนการผลิตและส่งออกไปญี่ปุ่นอย่างเหมาะสม

๔.๓ มาตรการทางการค้า

๔.๓.๑ มาตรการด้านภาษี

อัตราภาษีสินค้าเกษตรและอาหารอยู่ในระดับสูง เช่น ข้าว แป้งมันสำปะหลัง น้ำตาล สับปะรดกระป๋อง ปลากระป๋อง เนื่องจากทางการญี่ปุ่นให้การปกป้องเกษตรกรในประเทศ รวมทั้งการควบคุมปริมาณการนำเข้าด้วย เช่น ข้าว แป้งมันสำปะหลัง สับปะรด

ญี่ปุ่นมีอัตราภาษีนำเข้าอยู่ ๔ อัตรา ดังนี้

- ๑) อัตราทั่วไป (General Rate) เป็นอัตราปกติสำหรับสินค้านำเข้าจากประเทศทั่วไป เป็นอัตราสูงสุด
- ๒) อัตราภายใต้สิทธิพิเศษ (Preferential Rate) สำหรับสินค้านำเข้าจากประเทศกำลังพัฒนาและพัฒนา น้อย โดยอัตราภาษีภายใต้สิทธิ GSP มีตั้งแต่ลดหย่อนจนถึงการยกเว้นภาษีทั้งหมด
- ๓) อัตราที่ผูกพันไว้กับองค์การการค้าโลก (WTO Rate) สำหรับสินค้านำเข้าจากประเทศสมาชิก WTO ซึ่งส่วนใหญ่จะต่ำกว่าอัตราทั่วไป แต่สูงกว่าอัตราภายใต้สิทธิพิเศษ
- ๔) อัตราชั่วคราว (Temporary Rate) เป็นอัตราที่กำหนดขึ้นเป็นการชั่วคราวและสามารถเปลี่ยนแปลง หรือยกเลิกได้ในเวลาที่เหมาะสม ทั้งนี้ หากอัตราที่ผูกพันไว้กับ WTO สูงกว่าอัตราชั่วคราวจะใช้อัตราชั่วคราว แต่หากต่ำกว่าอัตราชั่วคราว จะใช้อัตราที่ผูกพันไว้กับ WTO

นอกจากนี้ ญี่ปุ่นยังมีการกำหนดอัตราภาษีสำหรับประเทศที่ได้จัดทำความตกลงการค้าเสรีกับญี่ปุ่นด้วย โดยปัจจุบัน ญี่ปุ่นบังคับใช้อัตราภาษีตามความตกลงการค้าเสรีกับประเทศต่าง ๆ รวม ๑๒ ความตกลง เช่น สิงคโปร์ เม็กซิโก มาเลเซีย ชิลี ไทย และอาเซียน เป็นต้น

๔.๓.๒ มาตรการที่มีใช้ภาษี/มาตรการอื่น ๆ เช่น การอุดหนุนการผลิต การค้าและการลงทุน

๑) มาตรการสุขอนามัยและสุขอนามัยพืชและสัตว์

๒) มาตรการอุปสรรคทางเทคนิค

สามารถดูรายละเอียดได้ที่เว็บไซต์ของกรมการค้าต่างประเทศ กระทรวงพาณิชย์ หรือ link ได้ที่ <http://www.dft.go.th/>

๔.๔ ปัญหาและอุปสรรค/ประเด็นทางการค้าและการลงทุนกับไทย

การส่งออก

- ญี่ปุ่นจำกัดการนำเข้าสินค้าเกษตรประเภทผักสดและผลไม้ ทำให้การขยายการส่งออกสินค้าเกษตรไปยังญี่ปุ่นมีข้อจำกัดมาก โดยกำหนดว่าต้องผ่านการตรวจสอบสารพิษตกค้างจากกรมวิชาการเกษตร ก่อนส่งออกไปประเทศญี่ปุ่น สำหรับพืชผักผลไม้ที่ญี่ปุ่นอนุญาตให้นำเข้า ได้แก่
 - ผักสด ๒๑ ชนิด ได้แก่ คื่นช่าย คะแยง กะหล่ำใบ คื่นน้ำ ยี่หระ ส้มป่อย/ชะอม ผักชีฝรั่ง ผักชีลาว ผักชี โหระพา ใบกะเพรา ใบสะระแหน่ ใบบัวบก ใบแมงลัก ใบมะกรูด แพรว ถั่วลิ้นเต่า ตะไคร้ ผักเป็ด กระจี้บเขียว และผักกระเฉด
 - ผลไม้สด ๖ ชนิด ได้แก่ ทูเรียน กล้วย สับปะรด มะพร้าว มังคุด มะม่วง (๕ พันธุ์ คือ มหาชนก แรต หนังกกลางวัน พิมเสนแดง และน้ำดอกไม้)
- มีการควบคุมปริมาณการนำเข้า โดยกำหนดโควตาภาษีสำหรับสินค้าเกษตร เช่น แป้งมันสำปะหลัง ข้าว สับปะรดกระป๋อง เป็นต้น และสินค้าอุตสาหกรรม เช่น ยางสังเคราะห์ ผ้าทอจากไหม รองเท้า เป็นต้น
- หลักเกณฑ์การได้ถิ่นกำเนิดสะสม (Accumulation rules) ภายใต้ GSP ค่อนข้างเข้มงวด และยุ่งยาก ไม่สอดคล้องกับรูปแบบการผลิตสินค้าในปัจจุบัน

เส้นทางทางการค้าและการลงทุน

ความร่วมมือระหว่างภาคธุรกิจญี่ปุ่นกับบริษัทต่างชาติเพื่อพัฒนาสินค้าและบริการ และสร้างสรรค์เทคโนโลยีและนวัตกรรมใหม่ ๆ มีเพิ่มมากขึ้นในปัจจุบัน โดยญี่ปุ่นเป็นแหล่งลงทุนที่มีความสนใจ โดยนอกเหนือไปจากตลาดที่มีขนาดใหญ่เป็นอันดับสองของโลกและผู้บริโภคมีกำลังซื้อสูง ทางการญี่ปุ่นยังได้ดำเนินการปรับ Co-operate Law เมื่อเดือนมิถุนายน ๒๕๔๘ เพื่อที่การเข้ามาลงทุนจัดตั้งบริษัทในญี่ปุ่นจะเป็นไปได้ง่ายขึ้น โดยยกเลิกเงื่อนไขในการกำหนดเงินทุนขั้นต่ำ และได้ปรับกฎเกณฑ์ในการบริหารจัดการบริษัท และการควบรวมกิจการให้มีความยืดหยุ่นมากขึ้น นอกจากนี้ การเดินทางเข้าประเทศและระยะเวลาการพักอาศัยในญี่ปุ่นได้มีการปรับปรุงแก้ไขให้มีความยืดหยุ่นมากขึ้น

โดยที่การขยายตัวของประชากรที่มีอายุตั้งแต่ ๖๕ ขึ้นไป คิดเป็นสัดส่วนถึงร้อยละ ๒๐ ของประชากรในประเทศ และในปี ๒๕๕๐ ประชากรในยุค Baby boom จะเกษียณอายุประมาณ ๖.๙ ล้านคน ซึ่งกลุ่มคนเหล่านี้คาดว่าจะได้รับบำนาญรวมกันปีละประมาณ ๑๕ ล้านล้านบาท ส่งผลให้ตลาดสำหรับสินค้าและบริการเกี่ยวกับสุขภาพ เช่น ยารักษาโรค อาหารเพื่อสุขภาพ อาหารเสริม การรักษาพยาบาล และธุรกิจเกี่ยวกับการเดินทางท่องเที่ยวและกิจกรรมสันทนาการต่าง ๆ มีช่องทางที่ดี

๔.๕ ความสัมพันธ์ระหว่างญี่ปุ่นกับประเทศไทย

ความสัมพันธ์กับไทย ไทยสถาปนาความสัมพันธ์ทางการทูตกับญี่ปุ่น เมื่อวันที่ ๒๖ กันยายน ๒๔๓๐

เอกอัครราชทูตไทยประจำญี่ปุ่น นายวีระศักดิ์ พุทธะกุล

เอกอัครราชทูตญี่ปุ่นประจำไทย นายเซอิจิ โคจิมา (H.E. Mr. Seiji Kojima)

กลไกความสัมพันธ์

- ๑) การประชุมหุ้นส่วนทางการเมืองไทย-ญี่ปุ่น (Japan-Thailand Political Partnership Consultations : JTPPC)
- ๒) การประชุมประจำปีทวิภาคีด้านการเมืองและการทหารทวิภาคีระหว่างกระทรวงกลาโหมและกระทรวงการต่างประเทศของไทยกับญี่ปุ่น (Bilateral Political and Military Meeting)
- ๓) การประชุมความร่วมมือทางวิชาการประจำปีไทย-ญี่ปุ่น

ความร่วมมือทางการค้า กับประเทศไทย

ภาครัฐบาล

- ข้อตกลงทางการค้า เมื่อปี ๒๕๐๐
- คณะกรรมการร่วมทางการค้าไทย-ญี่ปุ่น จัดตั้งเมื่อเดือนตุลาคม ๒๕๑๑ สำหรับการประชุมครั้งสุดท้าย คือ การประชุมครั้งที่ ๑๒ เมื่อวันที่ ๗-๑๐ ตุลาคม ๒๕๓๐ ณ กรุงโตเกียว
- การประชุมในกรอบ Policy Dialogue ระดับอธิบดีมาแล้ว ๕ ครั้ง ล่าสุดเมื่อวันที่ ๙ กรกฎาคม ๒๕๓๙ ณ กรุงโตเกียว
- โครงการสิทธิพิเศษทางภาษี GSP เริ่มตั้งแต่ปี ๒๕๑๔ ล่าสุดอยู่ในระยะที่ ๕ วันที่เริ่มให้สิทธิ ๑ เมษายน ๒๕๕๔- ๓๑ มีนาคม ๒๕๖๔
- การประชุม ASEAN-Japan Summit ในระดับผู้นำประเทศ จัดขึ้นปีละครั้ง
- การจัดทำความตกลงหุ้นส่วนเศรษฐกิจไทย-ญี่ปุ่น (JTEPA) ได้มีการลงนามเมื่อวันที่ ๔ เมษายน ๒๕๕๐ และมีผลบังคับใช้แล้วเมื่อวันที่ ๑ พฤศจิกายน ๒๕๕๐
- การจัดทำความตกลงหุ้นส่วนเศรษฐกิจอาเซียน-ญี่ปุ่น (AJCEP) ไทยลงนามเมื่อวันที่ ๑๑ เมษายน ๒๕๕๑ และมีผลบังคับใช้แล้วเมื่อวันที่ ๑ มิถุนายน ๒๕๕๒

ภาคเอกชน

- คณะกรรมการร่วมทางการค้าและเศรษฐกิจไทย-ญี่ปุ่น (Japan-Thailand Trade and Economic Committee) ระหว่างสมาพันธ์องค์กรเศรษฐกิจแห่งญี่ปุ่น (Keidanren) กับ ๓ สถาบันภาคเอกชนของไทย (กกร.)

ความสัมพันธ์ด้านเศรษฐกิจกับประเทศไทย

ด้านเศรษฐกิจ

๑. การค้าระหว่างญี่ปุ่นกับไทยมีสัดส่วนการส่งออกร้อยละ ๑๐.๕ และนำเข้าร้อยละ ๒๐.๖ การลงทุนโดยตรงจากญี่ปุ่น (๒๕๕๓) ที่ได้รับการอนุมัติจากคณะกรรมการส่งเสริมการลงทุนแห่งประเทศไทย (BOI) คิดเป็นประมาณร้อยละ ๓๕.๙ ของมูลค่าการลงทุนทั้งหมดจากต่างประเทศ การช่วยเหลือเพื่อการพัฒนาอย่างเป็นทางการของรัฐบาลญี่ปุ่น (ODA) ต่อไทยในรูปทวิภาคี คิดเป็นประมาณร้อยละ ๔๑.๙๔ ของการช่วยเหลือทั้งหมดที่ประเทศไทยได้รับจากกลุ่มประเทศที่พัฒนาแล้วที่ให้ความช่วยเหลือแก่ประเทศกำลังพัฒนา หรือประเทศกลุ่ม DAC

๒. สิ่งที่ฝ่ายไทยให้ความสนใจ นอกจากการส่งเสริมการลงทุน ทางการค้า ฯลฯ โดยเฉพาะการทุ่มเทให้แก่การส่งเสริมการส่งออกดังเช่นในปัจจุบัน เพื่อฟื้นฟูสภาพเศรษฐกิจจากภาวะวิกฤต ฝ่ายไทยให้ความสนใจเรื่องการส่งออกไปญี่ปุ่นมาก

ด้านการพาณิชย์

๑. ประเทศไทยนำเข้าสินค้าจากประเทศญี่ปุ่นมากเป็นอันดับ ๑ ขณะที่การส่งออกของไทยไปญี่ปุ่นมีปริมาณสูงเป็นอันดับ ๒ รองจากการส่งออกไปจีน ในอีกด้านหนึ่ง เมื่อมองจากทางฝ่ายญี่ปุ่น การส่งออกและนำเข้าต่อไทย มีสัดส่วนดังนี้ คือ ส่งออกร้อยละ ๔.๕ (ส่งออกมาประเทศไทยเป็นอันดับที่ ๖) และนำเข้าร้อยละ ๓.๐ เท่านั้น (นำเข้าจากประเทศไทยเป็นอันดับที่ ๑๐) (๒๕๕๓)

๒. โดยสภาพรวมแล้ว ญี่ปุ่นได้เปรียบดุลการค้าสูงมากต่อเนื่องมา ตั้งแต่ครั้งหลังของคริสต์ทศวรรษที่ ๑๙๘๐ (พ.ศ. ๒๕๒๘-๒๕๓๒) จากการเติบโตทางเศรษฐกิจของไทยและการลงทุนโดยตรงของญี่ปุ่น ที่เพิ่มขึ้นอย่างรวดเร็ว ทำให้การนำเข้าสินค้าเพื่อการผลิต และสินค้ากึ่งสำเร็จรูปเพิ่มมากขึ้น ส่งผลให้ความไม่สมดุลทางการค้าขยายตัวออกไปอีก

๓. โดยโครงสร้างแล้ว ญี่ปุ่นส่งออก เครื่องจักร อุปกรณ์โลหะ และผลิตภัณฑ์จากโลหะ เคมีภัณฑ์ เป็นต้น ให้ไทย (โดย ๓ รายการที่กล่าวมาคิดเป็นประมาณร้อยละ ๙๐ ของการส่งออกทั้งหมด) เดิมทีสินค้านำเข้าจากไทย จะเป็นประเภทอาหาร (เช่น กุ้งแช่แข็ง เนื้อไก่ น้ำตาล) และวัตถุดิบ เป็นต้น แต่ในระยะหลัง การนำเข้าสินค้าจำพวก เครื่องจักรอุปกรณ์ เพิ่มขึ้น

ด้านการลงทุน

๑. การลงทุนของญี่ปุ่นในประเทศไทย คิดเป็นสัดส่วนประมาณร้อยละ ๓.๙ ของการลงทุนของญี่ปุ่นทั่วโลก และเป็นอันดับ ๔ ในเอเชีย รองจากจีน สิงคโปร์ และอินเดีย (๒๕๕๐) แต่หากมองจากฝ่ายไทย โดยพิจารณาจาก ยอดการได้รับอนุมัติส่งเสริมการลงทุนจากคณะกรรมการส่งเสริมการลงทุนแห่งประเทศไทย (BOI) ประเทศญี่ปุ่นครองอันดับ ๑ (คิดเป็นร้อยละ ๓๕.๙ ของยอดการลงทุนจากต่างประเทศทั้งหมด ในปี ๒๕๕๔ รองลงมาคือ เนเธอร์แลนด์ (ร้อยละ ๙.๒) สเปน (ร้อยละ ๘.๐) และหมู่เกาะเคย์แมน (ร้อยละ ๗.๖)

๒. เพื่อรับมือกับค่าเงินเยนแข็งตัวหลังเดือนกันยายน ๒๕๒๘ บริษัทญี่ปุ่นต่าง ๆ ได้มีการเคลื่อนไหวที่จะย้ายฐานการผลิตออกสู่ต่างประเทศ และเริ่มการย้ายฐานผลิตอย่างจริงจังตั้งแต่ปี ๒๕๒๙ ในขณะที่สถานการณ์

ลงทุนในไทยอยู่ในสภาพดีเด่น การลงทุนของญี่ปุ่นในไทยจึงเริ่มขยายตัวอย่างเห็นได้ชัด โดยเฉพาะช่วงครึ่งหลังของทศวรรษที่ ๘๐ (๒๕๒๘-๒๕๓๒) เป็นการลงทุนในอุตสาหกรรมการผลิตเพื่อการส่งออก และในช่วงครึ่งแรกของทศวรรษที่ ๙๐ (๒๕๓๓-๒๕๓๗) เป็นการลงทุนในอุตสาหกรรมต่อเนื่อง (supporting industries) เพื่อผลิตชิ้นส่วนต่าง ๆ ได้เพิ่มขึ้น ต่อมา รัฐบาลญี่ปุ่นมีนโยบายที่ส่งเสริมให้ผู้ประกอบการขนาดเล็กและขนาดย่อม รวมทั้งบริษัทเอกชนในสาขาการก่อสร้างโครงสร้างพื้นฐานออกไปลงทุนต่างประเทศมากยิ่งขึ้นตามแผนยุทธศาสตร์ใหม่เพื่อการเจริญเติบโตทางเศรษฐกิจ แต่ก็ต้องชะลอแผนการดำเนินการในเรื่องออกไป เนื่องจากผลกระทบจากเหตุการณ์แผ่นดินไหวเมื่อเดือนมีนาคม ๒๕๕๔

