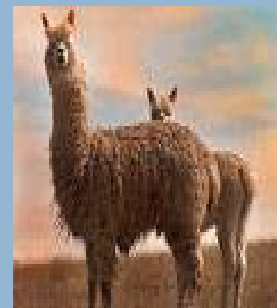


ความตกลงว่าด้วยการเป็นหุ้นส่วนทางเศรษฐกิจที่ใกล้ชิดยิ่งขึ้น ไทย-เปรู

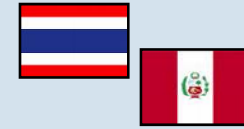


นายฉัตรทิศเกษมส์ เศรษฐบุตร

รักษาการนักวิชาการพาณิชย์เชี่ยวชาญ

กรมเจรจาการค้าระหว่างประเทศ

ทำไมไทยถึงเจรจา FTA ไทย-เปรู



• ตลาดใหม่ที่มีศักยภาพ

- มีประชากร 29.6 ล้านคน (2010)
 - มีการขยายตัวทางเศรษฐกิจสูง (GDP 8.3 % ในปี 2010)
 - มีทรัพยากรที่อุดมสมบูรณ์ เช่น ทองคำ เงิน ถ่านหิน รัตนชาติ ก๊าซธรรมชาติ สินแร่ เหล็ก ทองแดง ป่าไม้ และประมง เป็นต้น
- ## • ตลาดที่เป็นประตูการค้าไปสู่ตลาดลาตินอเมริกา และอเมริกาเหนือ
- เป็นสมาชิกกลุ่ม ANDEAN, สมาชิกสมทบ MERCOSUR และมีความตกลง FTA กับ นานาประเทศ เช่น สหรัฐฯ แคนาดา จีน สหภาพยุโรป ไทย สิงคโปร์ ญี่ปุ่น ออสเตรเลีย เกาหลีใต้

ความสัมพันธ์ทางการค้าไทย-เปรู

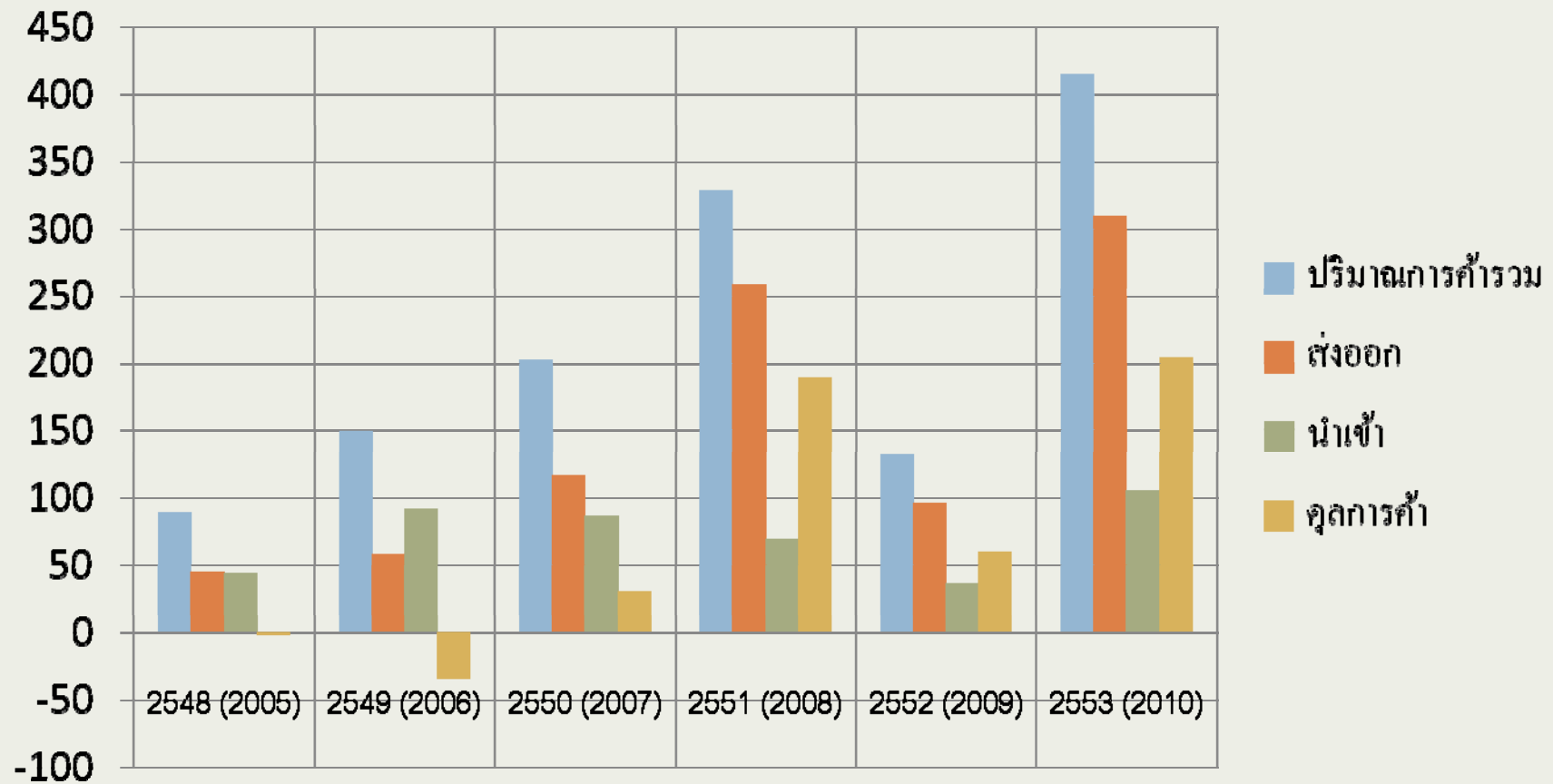


- ปัจจุบัน เปรูเป็นคู่ค้าอันดับที่ 61 ของไทย และเป็นคู่ค้าอันดับที่ 5 ของไทยในภูมิภาคอเมริกาใต้ รองจาก บราซิล อาร์เจนตินา ชิลี และโคลอมเบีย
- มูลค่าการค้าไทย-เปรู ปี 2553
 - มูลค่าการค้า 414.86 Mil US\$ (0.11% ของมูลค่าการค้ารวมของไทย)
 - ส่งออก : 309.24 Mil US\$ (0.16% ของมูลค่าการส่งออกรวมของไทย)
 - นำเข้า : 105.62 Mil US\$ (0.06% ของมูลค่าการนำเข้ารวมของไทย)
 - ดุลการค้า : 203.63 Mil US\$

ความสัมพันธ์ทางการค้าไทย-เปรู

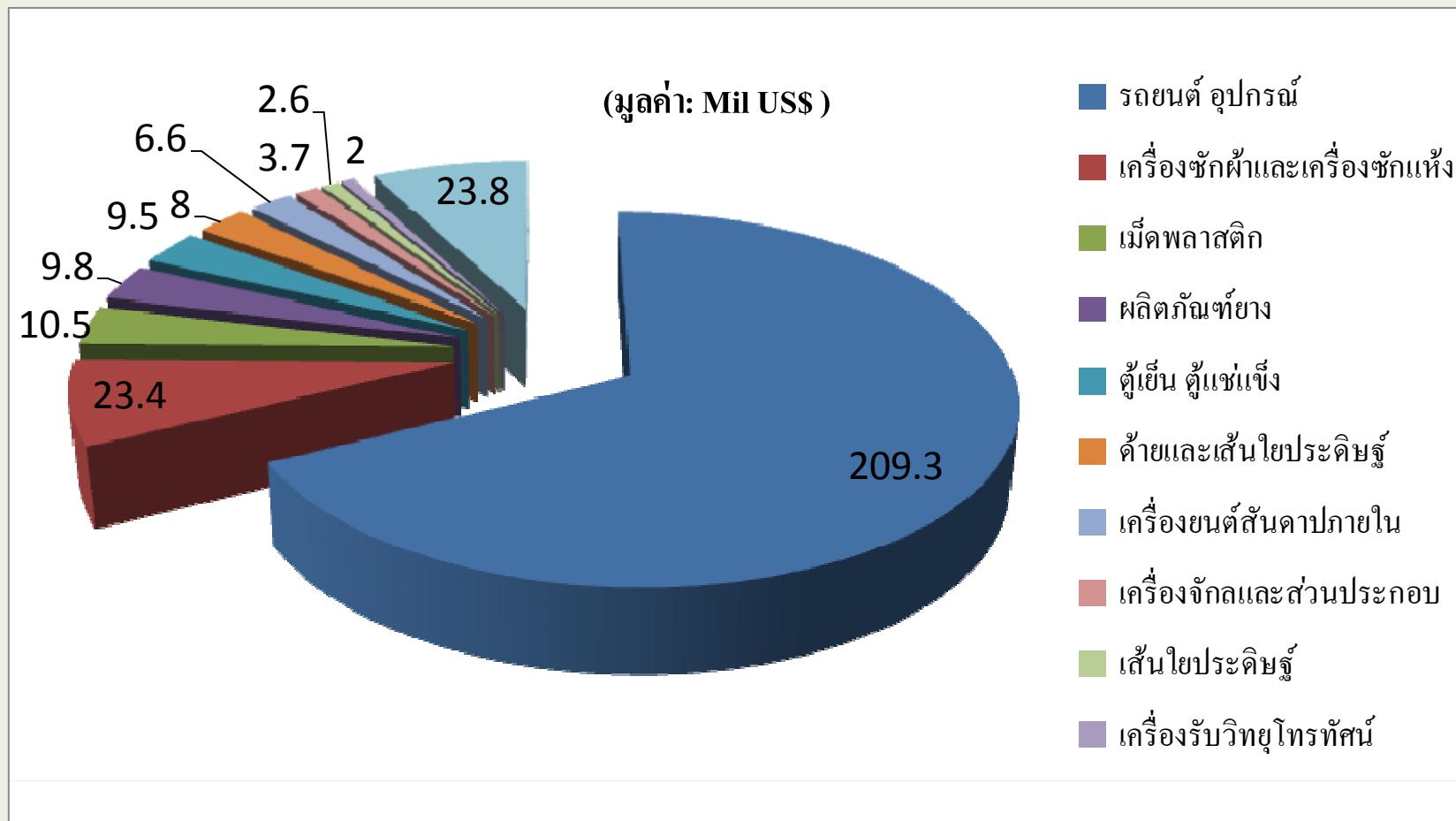


(มูลค่า: Mil US\$)

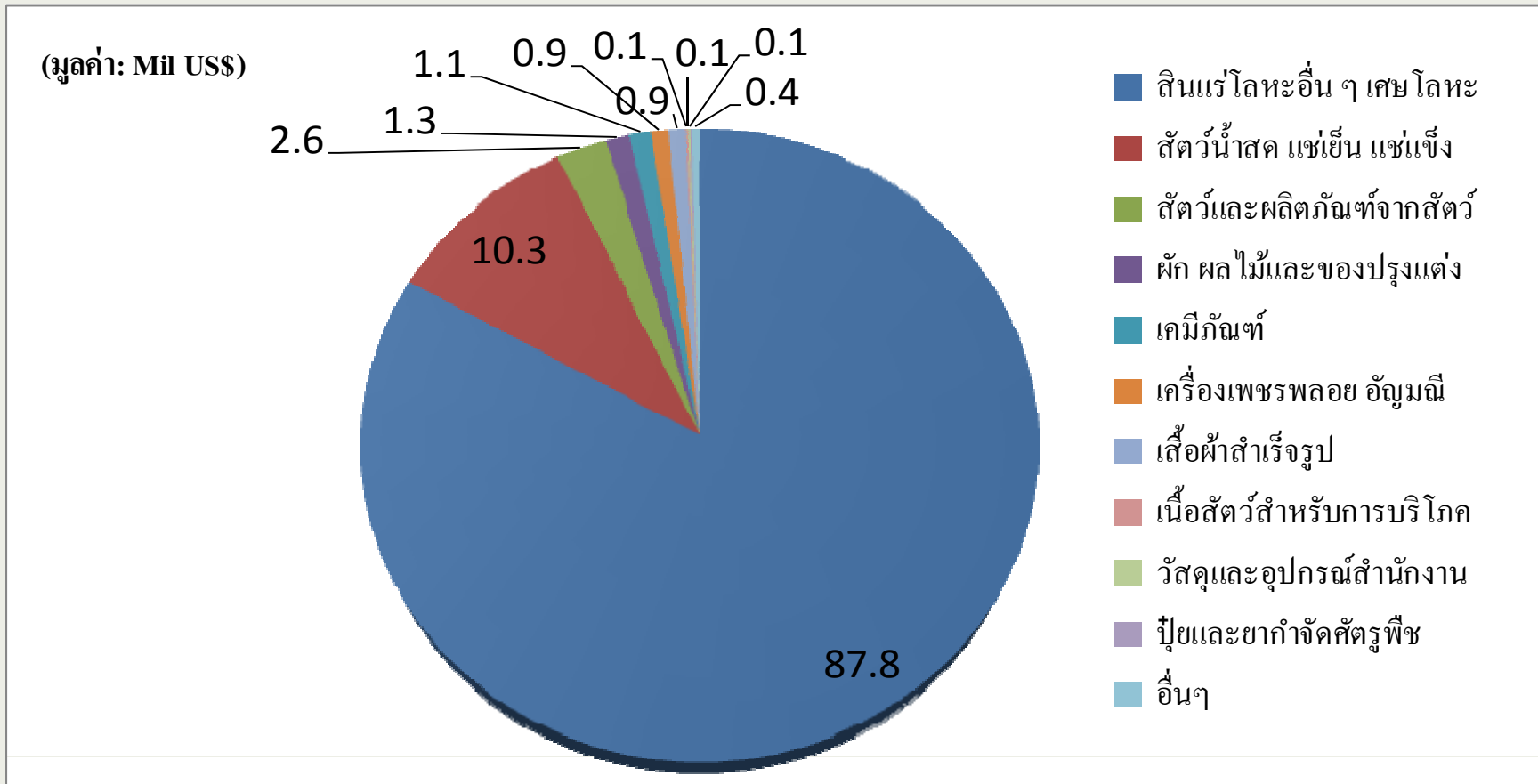


ที่มา : ศูนย์เทคโนโลยีสารสนเทศและการสื่อสาร สำนักงานปลัดกระทรวงพาณิชย์ โดยความร่วมมือจากกรมศุลกากร

สินค้าส่งออกสำคัญของไทยไปเปรู ปี 2553



สินค้านำเข้าสำคัญจากเปรู 2553



การจัดทำความตกลง FTA ไทย-เปรู



17 ต.ค. 2546 กรอบความตกลงว่าด้วยการเป็นหุ้นส่วนทางเศรษฐกิจที่ใกล้ชิดยิ่งขึ้น การเปิดเสรี การอำนวยความสะดวกทางการค้า และความร่วมมือด้านการค้าสินค้า บริการ และการลงทุนรวมทั้งการขยายความร่วมมือทางเศรษฐกิจ

19 พ.ย. 2548 พิธีสารเพื่อเร่งเปิดเสรีการค้าสินค้าและอำนวยความสะดวกทางการค้า เพื่อเปิดเสรีการค้าสินค้าบางส่วนก่อน (Early Harvest)

16 พ.ย. 2549 พิธีสารเพิ่มเติมเพื่อกำหนดกฎว่าด้วยถิ่นกำเนิดเฉพาะรายสินค้า (PSR)

13 พ.ย. 2552 พิธีสารเพิ่มเติมฯ ฉบับที่ 2 เพื่อปรับรายการสินค้าและ PSR จากฮาร์โมนไนซ์ HS 2002 เป็น HS 2007

18 พ.ย. 2553 พิธีสารเพิ่มเติมฯ ฉบับที่ 3 เพื่อกำหนดขอบเขตการได้ถิ่นกำเนิดสินค้า ของสินค้าประเภทสัตว์น้ำ พืชน้ำ แร่ธาตุและทรัพยากรใต้ทะเล และเพิ่มเติมข้อบทเกี่ยวกับการค้าผ่านประเทศที่สาม (Third Party Invoicing)

สาระสำคัญของความตกลง



ข้อบท	สาระสำคัญ
1. การค้าสินค้า	<ul style="list-style-type: none">• การเปิดเสรีการค้าสินค้าบางส่วน 70 % ของสินค้าทั้งหมด<ul style="list-style-type: none">- ลดภาษีเหลือ 0% ทันที 50 % ของสินค้าทั้งหมด- ลดภาษีเหลือ 0% ภายใน 5 ปี 20% ของสินค้าทั้งหมด
2. กฎถิ่นกำเนิดสินค้า	<ul style="list-style-type: none">• ใช้กฎว่าด้วยถิ่นกำเนิดเฉพาะรายสินค้า (Product Specific Rules) สินค้าเกษตรส่วนใหญ่จะใช้เกณฑ์ Wholly-Obtained ส่วนสินค้าอุตสาหกรรมจะใช้กฎการเปลี่ยนพิกัดในระดับ 2 ,4 และ 6 หลัก รวมทั้งกฎการสร้างมูลค่าเพิ่มภายในประเทศ (RVC) (โดยส่วนใหญ่สัดส่วนมูลค่าวัตถุดิบในประเทศภาคีไม่ต่ำกว่า ร้อยละ 40)
3. มาตรการปกป้อง	<ul style="list-style-type: none">• การระงับการให้สิทธิประโยชน์ทางภาษีศุลกากรตามพิธีสารฯ ชั่วคราว หากสิทธิประโยชน์ดังกล่าว ทำให้สินค้าของฝ่ายหนึ่งเข้ามาในประเทศของอีกฝ่ายหนึ่ง และทำให้หรือคาดว่าจะทำให้เกิดความเสียหายร้ายแรงต่อผู้ผลิตสินค้าประเภทเดียวกัน
4. มาตรการด้านสุขอนามัยและสุขอนามัยพืช	<ul style="list-style-type: none">• เพื่อส่งเสริมความร่วมมือและความเข้าใจร่วมกันเรื่องมาตรการด้านสุขอนามัยและสุขอนามัยพืชตามมาตรฐานที่เป็นที่ยอมรับตามแนวทางระหว่างประเทศและความเหมาะสมทางวิทยาศาสตร์

สาระสำคัญของความตกลง (2)



ข้อบท	สาระสำคัญ
5. อุปสรรคทางเทคนิคต่อการค้า	<ul style="list-style-type: none">• ความร่วมมือเพื่อให้มีการใช้มาตรฐานกฎระเบียบทางเทคนิคที่ไม่เป็นอุปสรรคต่อการค้า และมีความโปร่งใส
6. พิธีการศุลกากร	<ul style="list-style-type: none">• ความร่วมมือเพื่อให้การใช้พิธีการศุลกากรเป็นไปอย่างถูกต้องเหมาะสม และลดความซับซ้อนของพิธีการศุลกากรของทั้งสองฝ่าย
7. การบริหารจัดการกฎหมาย กฎระเบียบที่โปร่งใส	<ul style="list-style-type: none">• ความร่วมมือในการบังคับใช้กฎหมายและกฎระเบียบด้วยความโปร่งใส และให้มีกระบวนการภายในที่เหมาะสม เพื่อสามารถทบทวนและแก้ไขการดำเนินการที่เกี่ยวข้องได้ทันที
8. กลไกระงับข้อพิพาท	<ul style="list-style-type: none">• หากมีข้อพิพาทที่เกิดจากการใช้ความตกลงฯ และความตกลง WTO คู่ภาคีสามารถเลือกใช้กลไกในความตกลงฯ หรือ WTO ในการยุติข้อพิพาท
9. การจัดตั้งคณะกรรมการร่วม	<ul style="list-style-type: none">• การจัดตั้งคณะกรรมการร่วม เพื่อให้มีการปฏิบัติตามพิธีสาร และเพื่อทบทวนความสัมพันธ์ทางการค้าและการลงทุนเป็นระยะ

การเปิดตลาดสินค้าภายใต้ FTA ไทย-เปรู

การลด/ยกเลิกภาษี (Early Harvest List) ของไทย

	จำนวน สินค้า	มูลค่านำเข้าจากเปรู เฉลี่ยปี 2550-2551 (ล้านเหรียญสหรัฐ)	สัดส่วน (%)	ตัวอย่างสินค้า
<u>สินค้าทั้งหมด</u>	8,300	80.48	100.00	
<u>สินค้าภายใต้ EH</u>	5,962	75.74	94.11	
- ภาษีศูนย์ทันที	3,846	74.17	92.16	สินแร่ หั้วแร่สังกะสี ปลาหมึก
- ภาษีศูนย์ใน 5 ปี	2,044	1.27	1.58	น้ำมันปลา อาหารทะเล โลหะมีค่า
- ภาษีศูนย์ทันที และศูนย์ใน 5 ปี*	72	0.3	0.37	เคมีภัณฑ์

หมายเหตุ * สินค้าที่มีการแยกประเภทสินค้าน้อย และสินค้าน้อยแต่ละรายการมีรูปแบบการลดภาษีต่างกัน (พร้อมยกเลิกภาษีทันที /ลดภาษีเป็นศูนย์ใน 5 ปี)

* เพื่อลดทอนความคลาดเคลื่อนในการวิเคราะห์จึงไม่นำข้อมูลการค้า ปี 2552 มาคำนวณ เนื่องจากเป็นช่วงที่เศรษฐกิจโลกผันผวน สถิติจึงอาจไม่สะท้อนความเป็นจริง

การเปิดตลาดสินค้าภายใต้ FTA ไทย-เปรู

การลด/ยกเลิกภาษี (Early Harvest List) ของเปรู

	จำนวนสินค้า	มูลค่านำเข้าจากไทย เฉลี่ยปี 2550-2551 (ล้านเหรียญสหรัฐ)	สัดส่วน (%)	ตัวอย่างสินค้า
<u>สินค้าทั้งหมด</u>	7,351	231.03	100.00	
<u>สินค้าภายใต้ EH</u>	5,259	186.01	80.51	
- ภาษีศูนย์ทันที	3,985	178.29	77.17	รถปิคอัพ เครื่องซักผ้า พลาสติก
- ภาษีศูนย์ใน 5 ปี	1,274	7.72	3.34	ท่อเหล็กเชื่อมตะเข็บ เครื่องจักร

สินค้าที่ได้รับประโยชน์จากการลดภาษี

<u>ไทยได้รับประโยชน์</u> (ลดภาษีเป็น 0% ทันที)	<u>เปรูได้รับประโยชน์</u> (ลดภาษีเป็น 0% ทันที)
<ul style="list-style-type: none">▪ รถปิคอัพ (ภาษี 4%)▪ เครื่องซักผ้าความจุเกิน 10 กก. (ภาษี 4%)▪ เครื่องซักผ้าความจุน้อยกว่า 10 กก. (ภาษี 20%)▪ ไมโครเวฟ (ภาษี 12%)▪ โพลีเอทาสีน ความถ่วงจำเพาะ > 9.4 (ภาษี 4%)▪ ปริ้นเตอร์ (ภาษี 4%)▪ เครื่องรับวิทยุ (ภาษี 12%)▪ ด้าย (ภาษี 4%)	<ul style="list-style-type: none">▪ สินแร่สังกะสี (ภาษี 1%)▪ ปลาหมึกแช่แข็ง (ภาษี 5%)▪ น้ำมันปลา (ภาษี 10%)▪ อุ่นสด (ภาษี 30%)▪ เส้นลวดทำด้วยสังกะสี (ภาษี 5%)▪ เศษอะลูมิเนียม (ภาษี 1%)▪ สังกะสีออกไซด์ (ภาษี 5%)▪ สารฆ่ารา (ภาษี 20%)

มาตรการรองรับและเยียวยา



- รัฐบาลเตรียมการป้องกันเยียวยาผู้ได้รับผลกระทบจาก FTA โดยมีการตั้ง 2 กองทุน

1) กองทุนปรับโครงสร้างการผลิตภาคเกษตรเพื่อเพิ่มขีดความสามารถแข่งขันของประเทศ (กองทุนปรับโครงสร้าง)

หน่วยงาน : สำนักงานเศรษฐกิจการเกษตร กระทรวงเกษตรและสหกรณ์

โทร. 02-940-5550-1, 02-940-5553-4, 02-940-5556-9 www.oae.go.th

2) โครงการให้ความช่วยเหลือเพื่อการปรับตัวของภาคการผลิตและภาคบริการที่ได้รับผลกระทบจากการเปิดเสรีการค้า (กองทุน FTA)

หน่วยงาน: กรมการค้าต่างประเทศ กระทรวงพาณิชย์

โทร. 02-547-4817, 02-5474771-56 www.dft.go.th

มาตรการรองรับและเยียวยา (2)



กองทุน FTA เพื่อเตรียมความพร้อมหากไทยต้องเปิดเสรีสินค้าปลาน้ำให้เปรูในอนาคต

➤ ในปี 2551 อนุมัติงบประมาณ 7.3 ล้านบาท จัดทำ

“โครงการจัดทำระบบประกันคุณภาพ GMP เพื่อเพิ่มความปลอดภัย
ของอาหารสัตว์และเพิ่มขีดความสามารถการแข่งขัน”

(เพื่อยกระดับคุณภาพการผลิตโรงงานปลาน้ำไทย เพื่อให้สามารถแข่งขันได้ในตลาดโลก และ
รักษาโรงงานผลิตปลาน้ำไทยให้อยู่ได้อย่างยั่งยืน)

➤ เมษายน 2552 อนุมัติงบประมาณ 5.5 ล้านบาท จัดทำ

“โครงการจัดทำระบบประกันคุณภาพ HACCP โรงงานผลิตปลาน้ำเพื่อ
ความปลอดภัยของอาหารสัตว์และเพิ่มขีดความสามารถการแข่งขันและส่งออก”
(โครงการต่อเนื่องจากโครงการจัดทำระบบประกันคุณภาพ GMP)

➤ ปัจจุบัน อยู่ระหว่างพิจารณาโครงการช่วยเหลือผู้ประกอบการปลาน้ำที่อยู่นอก
สมาคมปลาน้ำไทยเพื่อให้สามารถแข่งขันได้

สถานะล่าสุดและการดำเนินการต่อไป



สถานะล่าสุด

- ทั้งสองฝ่ายอยู่ระหว่างการดำเนินการกระบวนการภายในเพื่อให้ความตกลงมีผลใช้บังคับ
- เปรูเสนอให้มีการขยายการเจรจา FTA ระหว่างกันโดยเร็ว
- กรมเจรจาการค้าระหว่างประเทศอยู่ระหว่างจัดทำกรอบเจรจาสำหรับการเจรจาต่อกับเปรูเพื่อให้เป็นไปตาม ม. 190 ของรัฐธรรมนูญ

การเจรจาที่ต้องดำเนินการต่อครอบคลุม:

- การเปิดตลาดสินค้าส่วนที่เหลืออีกร้อยละ 30
- การค้าบริการ และการลงทุน
- ความร่วมมือทางเศรษฐกิจ เช่น การขนส่ง การท่องเที่ยว

การมีส่วนร่วมของทุกภาคส่วนในการเจรจา

- แสดงความคิดเห็นผ่านองค์กรต่างๆ เช่น สภาอุตสาหกรรมฯ สภาหอการค้าฯ สภาวิชาชีพต่างๆ
- แสดงความคิดเห็น/ส่งข้อเสนอแนะโดยตรงถึง กรมเจรจาการค้าระหว่างประเทศ

รายการสินค้าที่ยังไม่เปิดตลาดระหว่างกัน

ไทย		เปรู	
2,338 พิกัด หรือ <u>28.16 %</u> อัตราภาษีเฉลี่ย 16.6% มูลค่านำเข้าเฉลี่ย 14.1 milUS\$ (ปี 2551-2553) และ 31.44 milUS\$ (ปี2553)		2,092 พิกัด หรือ <u>28.46 %</u> อัตราภาษีเฉลี่ย 15.7% มูลค่านำเข้าเฉลี่ย 41.7 milUS\$ (ปี 2550-2552) และ 22.50 milUS\$ (ปี2552)	
1) สินค้าที่อัตราภาษีในปัจจุบัน อยู่ที่ 0-3% จำนวน 130 พิกัด มูลค่านำเข้า 9.3 milUS\$	ทองแดง สังกะสีและ ยาฆ่าแมลง	1) สินค้าที่ภาษีเป็น 0% จำนวน 454 พิกัด คิดเป็นมูลค่า นำเข้าจากไทย 8.97 milUS\$	รถยนต์ขนาดเล็ก อุปกรณ์เหล็ก ใช้ในการก่อสร้าง และยาง รถยนต์
2) สินค้าที่มีการนำเข้า จากเปรูสูง	เครื่องนึ่งห่มและเคหะ สิ่งทอ ปลา หรือสัตว์น้ำ แคโทด และส่วนของ แคโทด สังกะสี	2) สินค้าที่มีการเก็บภาษี จำนวน 1591 พิกัด คิดเป็นมูลค่า นำเข้าจากไทย 23.5 milUS\$	รถยนต์นั่ง ตู้เย็น ค้ายโย สังเคราะห์ รองเท้าและ เครื่องนึ่งห่ม
		3) สินค้าอ่อนไหวของเปรู จำนวน 47 รายการ คิดเป็นมูลค่า นำเข้าจากไทย 9.3 milUS\$	ข้าวสาร นมและครีม เดกซ์ทรีน และ โมดิไฟด์สตาร์ชอื่น ๆ สิ่งสกัดจากมอลต์

สินค้าที่ไทยมีศักยภาพ (สินค้าเกษตร)

(มูลค่า mil US\$)

ลำดับ	พิกัด	รายการสินค้า	อัตรภาษี ของเปรู	มูลค่าการนำเข้าจากไทย		ประเทศคู่แข่ง (สัดส่วน/ อัตรภาษีพิเศษ)
				เฉลี่ย ปี 2550-2552	ปี 2553 (ม.ค.-พ.ย.)	
1	1108140000	สตาร์ชทำจากมัน สำปะหลัง	9	0.318	0.244	1. โบลิเวีย (75.27%/) 2. โคลอมเบีย (8.51%) 5. ไทย (2.45%)
2.	2008201000	สับปะรดในน้ำที่เติมน้ำตาลฯ	9	0.131	0.168	1. ไทย (54.37%) 2. บราซิล (24.05%/4.05%) 3. โคลอมเบีย
3	2009801900	น้ำผลไม้หรือน้ำพืชผัก อื่นๆ ชนิดใดชนิดหนึ่ง	9	0.024	0.041	1. จีน (58.2%) 2. อิตาลี (19.04%) 6. ไทย (1.67%)
4	1704901000	ขนมที่ทำจากน้ำตาล	9	0.007	0.020	1. โคลอมเบีย (30.8%/0%) 2. เดนมาร์ก (13.81%) 20. ไทย (0.06%)
5	2202900000	เครื่องดื่มน้ำอื่นๆ ที่ไม่มีแอลกอฮอล์	9	9.054	0.047	1. บราซิล (28.79%/4.5%) 2. อเมริกา (23.54%) 14. ไทย (0.007%)

สินค้าที่ไทยมีศักยภาพ (สินค้าอุตสาหกรรม)

(มูลค่า mil US\$)

ลำดับ	พิกัด	รายการสินค้า	อัตราภาษี ของเปรู	มูลค่าการนำเข้าจากไทย		ประเทศคู่แข่ง
				เฉลี่ย ปี 2550-2552	ปี 2553 (ม.ค.-พ.ย.)	
1	8703331000	รถขับเคลื่อนสี่ล้อ ตั้งแต่ 2,500 ซีซี ขึ้นไป	9	8.238	9.570	1. ไทย (51.65%) 2. ญี่ปุ่น (18.47%) 3. อเมริกา (13%)
2.	8418	ตู้เย็น	17	3.093	4.746	1. โคลอมเบีย (28.70%) 2. อินโดนีเซีย (19.15%) 4. ไทย (10.58%)
3	5402330000	ด้ายใยยาวสังเคราะห์ ทำด้วยโพลีเอสเตอร์	9	1.751	2.885	1. จีน (36.22%) 2. ไต้หวัน (26.34%) 4. ไทย (4.73%)
4	8703229020	รถยนต์นั่งอื่นๆ ตั้งแต่ 1,000-1,500 ซีซี	9	1.894	0.552	1. ญี่ปุ่น (74.40%) 2. เกาหลีใต้ (17.12%) 7. ไทย (0.36%)
5	4016999000	ของอื่นๆ ที่ทำจากยางวัล แคไนซ์	9	0.499	0.872	1. อเมริกา (40.34%) 2. เยอรมันนี (8.20%) 4. ไทย (6.18%)

สินค้านำเข้าที่เปรูอาจขอให้ไทยเปิดตลาด

(มูลค่า mil US\$)

ลำดับ	พิกัด	รายการสินค้า	อัตราภาษี ของไทย	มูลค่าการนำเข้าจากเปรู		ประเทศคู่แข่ง (สัดส่วน/ <u>อัตราภาษีพิเศษ</u>)
				เฉลี่ย ปี 2551-2553	ปี 2553 (ม.ค.-พ.ย.)	
1	74031100	ทองแดงบริสุทธิ์	1	9.298	26.086	1. อาเซียน (58.1%/ <u>0%</u>) 2. ญี่ปุ่น (15.7%/ <u>0%</u>) 3. ออสเตรเลีย (7.9%/ <u>0%</u>)
2.	79011200	สังกะสีที่ยังไม่ขึ้นรูป	1	0.911	2.734	1. อาเซียน (56.7%/ <u>0%</u>) 2. ญี่ปุ่น (11.6%/ <u>0%</u>) 3.เกาหลีใต้ (8.5%/ <u>0%</u>)
3	23012000	ปลาป่น	10	2.417	1.423	1.เปรู (30.7%) 2. อาเซียน (30.5%/ <u>0%</u>) 3.เกาหลีใต้ (12.4%/ <u>10%</u>)
4	61-62	เสื้อผ้าสำเร็จรูป	30	0.832	0.823	1.จีน (63.50%/ <u>0,5%</u>) 2. อาเซียน (10.93%/ <u>0%</u>) 3. ญี่ปุ่น (5.88%/ <u>0%</u>)
5	63	เคหะสิ่งทอ	30	0.012	0.015	1.จีน (34.75%/ <u>0,5%</u>) 2. อาเซียน (24.21%/ <u>0%</u>) 3. ญี่ปุ่น (12.01%/ <u>0,1.67%</u>)

ประโยชน์ที่คาดว่าจะได้รับจากการขยายการเปิดเสรี

- การค้าระหว่างไทยกับเปรูขยายตัวเพิ่มมากขึ้น
- มีแหล่งวัตถุดิบเพิ่มขึ้น อาทิ ไม้ ประมง และถ่านหิน
- ต้นทุนวัตถุดิบลดลงจากการลดหรือยกเลิกภาษีนำเข้า ทำให้สามารถแข่งขันด้านราคากับสินค้าที่มาจากประเทศอื่นๆ ในตลาดเปรูได้
- ใช้เปรูเป็นประตูการค้าเพื่อขยายโอกาสการส่งออกสินค้าไทยไปภูมิภาคอเมริกาใต้

กิจกรรมการส่งเสริมทางการค้าระหว่างไทย-เปรู

- โครงการผู้แทนการค้าสินค้าอาหาร อาหารสัตว์ เครื่องประดับอัญมณี ชิ้นส่วนยานยนต์ ยางพารา และผลิตภัณฑ์ยาง (ประเทศอาร์เจนตินา เปรู ชิลี และบราซิล) ระหว่างวันที่ 3-16 เมษายน 2554 (โดยเข้าร่วมงานแสดงสินค้า AUTOMECH 2011 ณ ประเทศบราซิล ระหว่างวันที่ 12-16 เมษายน 2554)

ข้อมูลเพิ่มเติม: กรมส่งเสริมการค้าส่งออก **Dep Call Center 1169**

More Information

Contact:
Department of Trade Negotiations (DTN)



Call Center
02-507-7555

