

บทบาทของภาคบริการกับการพัฒนาประเทศไทย
และ การใช้ประโยชน์จากการเปิด
เสรีภาคบริการในอาเซียนและตลาดบริการ CLMV ตลาด
ใหม่ที่ไม่ควรมองข้าม

การค้าบริการของอาเซียน

อาเซียนมีการจัดทำ กรอบการตกลงว่าด้วยบริการของอาเซียน (ASEAN Framework Agreement on Service : AFAS) เมื่อวันที่ 15 ธันวาคม 1995 เพื่อกำหนดกติกาเกี่ยวกับการประกอบธุรกิจบริการ เพื่อส่งเสริมความร่วมมือด้านการค้าบริการ พัฒนาประสิทธิภาพและเสริมสร้างศักยภาพการแข่งขันภายในภูมิภาค ซึ่งสาระสำคัญและหลักการของ AFAS มีต้นแบบและอ้างอิงความตกลงว่าด้วยการค้าบริการ (General Agreement on Trade in Services) ของ องค์การการค้าโลก (WTO) เป็นสำคัญ ซึ่งสมาชิกจะต้องลดหรือยกเลิกข้อจำกัดที่เป็นอุปสรรคต่อการค้าบริการใน 2 ลักษณะ คือ

1. การยกเลิกข้อจำกัดในการเข้าสู่ตลาด (Market Access)
2. การยกเลิกข้อจำกัดที่ขัดกับหลักปฏิบัติเยี่ยงคนชาติ (National Treatment)

นิยามของการค้าบริการ

การค้าบริการ หมายถึง การให้บริการที่สามารถเกิดขึ้นได้ 4 รูปแบบ (4 Modes of supply) ตามนิยามของ WTO ดังนี้

- ❖ Mode 1 การบริการข้ามพรมแดน (Cross-border Supply) เป็นการให้บริการจากพรมแดนของประเทศสมาชิกหนึ่งไปสู่พรมแดนของประเทศสมาชิกอื่นที่เป็นลูกค้า โดยผู้บริการไม่ต้องปรากฏตัวอยู่ในประเทศลูกค้า เช่น การศึกษาผ่านทางไกล บริการด้านการสื่อสาร โทรคมนาคม เป็นต้น
- ❖ Mode 2 การบริโภคในต่างประเทศ (Consumption Abroad) เป็นการให้บริการที่เกิดขึ้นในพรมแดนของประเทศผู้ให้บริการ โดยอาศัยการเคลื่อนย้ายของผู้บริโภคเป็นเงื่อนไขสำคัญ เช่น บริการด้านการท่องเที่ยว การออกไปรักษาพยาบาลในโรงพยาบาลต่างประเทศ การไปศึกษาในต่างประเทศ เป็นต้น

❖ Mode 3 การจัดตั้งธุรกิจเพื่อให้บริการ (Commercial Presence) เป็นการเข้าไปลงทุนจัดตั้งธุรกิจในรูปแบบต่าง ๆ เพื่อให้บริการในประเทศลูกค้า เช่น การจัดตั้งสาขา สำนักงานตัวแทน หรือบริษัท เป็นต้น

❖ Mode 4 การให้บริการโดยบุคคลธรรมดา (Presence of Natural Person) เป็นการเข้าไปทำงานประกอบอาชีพในสาขาบริการด้านต่าง ๆ เป็นการชั่วคราว ในประเทศลูกค้า เช่น การเข้ามาประกอบวิชาชีพที่ปรึกษากฎหมายของนักกฎหมายชาวต่างชาติในไทย ครูต่างชาติเข้ามาให้บริการสอนภาษาในประเทศไทย เป็นต้น



การจำแนกสาขาบริการและสาขาที่ไม่ใช่บริการ

สาขาบริการตาม WTO (W/120)

- ❖ บริการด้านธุรกิจ / วิศวกร (แพทย์ วิศวกร ทนาย นักบัญชี) ฯลฯ
- ❖ บริการด้านสื่อสาร / โทรคมนาคม
- ❖ บริการด้านการก่อสร้าง
- ❖ บริการด้านการจัดจำหน่าย
- ❖ บริการด้านการศึกษา
- ❖ บริการด้านสิ่งแวดล้อม

- ❖ บริการด้านสิ่งแวดล้อม
- ❖ บริการด้านการเงิน
- ❖ บริการด้านสุขภาพ
- ❖ บริการด้านการท่องเที่ยว
- ❖ บริการด้านนันทนาการ
- ❖ บริการด้านการขนส่ง
- ❖ บริการอื่นๆ

ภาคที่ไม่ใช่บริการ=ลงทุน

1. การเกษตร
2. การประมง
3. ป่าไม้
- 4.เหมืองแร่
5. ภาคการผลิต (อุตสาหกรรม) + ธุรกิจบริการที่เกี่ยวข้อง 5 สาขา

ความคืบหน้ากรอบการตกลงว่าด้วยบริการของอาเซียน (AFAS)

- ❖ ประเทศอาเซียนได้จัดทำข้อผูกพันภายใต้ AFAS แล้วจำนวน 10 ชุด
- ❖ ภายในข้อผูกพันเปิดตลาดการค้าบริการชุดที่ 9 (2015) ไทยได้เปิดตลาดให้ผู้ให้บริการหรือนักลงทุนจากนักลงทุนจากอาเซียน เข้ามาจัดตั้งบริษัทในไทย โดยถือหุ้นได้ถึง 70% เพื่อประกอบกิจการด้านต่างๆ เช่น บริการให้คำปรึกษาด้านซอฟต์แวร์ บริการประมวลผลข้อมูล บริการข้อมูลออนไลน์และสืบค้นฐานข้อมูล บริการก่อสร้างท่าเรือ บริการบำบัดน้ำเสีย บริการก่อสร้างโรงแรมระดับหกดาวขึ้นไป เป็นต้น
- ❖ ในขณะเดียวกัน อาเซียนก็เปิดตลาดให้ไทยเข้าไปลงทุนหลายกิจการ โดยเฉพาะสาขาที่ไทยมีศักยภาพ ได้แก่ ธุรกิจโรงแรม ร้านอาหาร ออกแบบก่อสร้าง สถานพยาบาล ธุรกิจบันเทิง สถาบันฝึกอบรมและดูแลบำรุงรักษาอุปกรณ์ต่างๆในลาว หรือ ธุรกิจท่องเที่ยว ธุรกิจบันเทิง การจัดงานแสดงสินค้า การจัดประชุมและบริการสุขภาพในพม่า เป็นต้น ซึ่งในประเทศไทยยังมีโอกาสอีกมากใน CLMV

ข้อผูกพันเปิดตลาดการค้าบริการชุดที่ 10 (บางประการ)

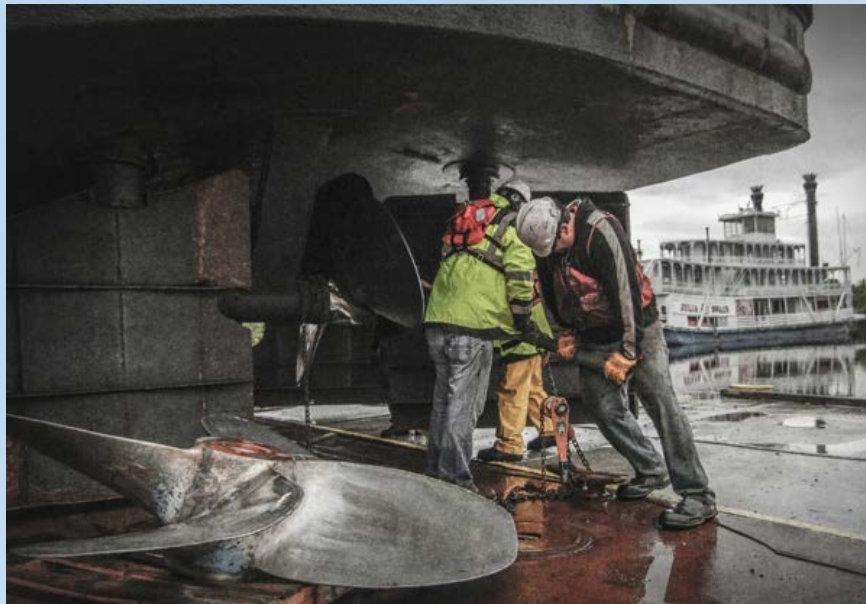
❖ มีการเปิดเพิ่มเติมจากข้อผูกพันฯ ชุดที่ 9 จำนวน 6 สาขาย่อย รวมเป็น 106 สาขาย่อย โดยใช้ความยืดหยุ่นไม่เกินข้อกำหนดของอาเซียน โดยสาขาบริการที่ไทยจะผูกพันเพิ่มเติม ได้แก่

1) สาขาการสื่อสาร (Communication services) จะผูกพันเฉพาะการประกอบธุรกิจโทรคมนาคมประเภทที่ 1 (ไม่มีโครงข่ายเป็นของตนเอง) เท่านั้น ประกอบด้วย

- Packet-switched data transmission services
- Circuit-switched data transmission services
- Electronic data interchange (EDI)



- 2) สาขาการขนส่ง (Transport Services) ประกอบด้วย
- บริการขนส่งสินค้าโดยคนหรือสัตว์ลากจูง (Freight Transport by man or animal drawn vehicle)
- บริการบำรุงรักษาและซ่อมบำรุงเรือบรรทุก Liquid Natural Gas ขนาดไม่เกิน 500 ตันกรอส
- บริการทำความสะอาดระวางเรือบาร์จ (Barge Cleaning services)



สรุปแผนการเปิดเสรีการค้าบริการภายใต้ ASEAN ตาม AEC Blueprint (โดยสังเขป)

ขอบเขตสาขาที่เปิดเสรี	เป้าหมายระดับการเปิดเสรี
<p>1. สาขาบริการที่เร่งรัดเปิดเสรี (Priority Sectors) ภายในปี 2010</p> <ul style="list-style-type: none"> ● บริการด้านคอมพิวเตอร์และโทรคมนาคม ● บริการด้านสุขภาพ ● บริการด้านท่องเที่ยว ● บริการโลจิสติกส์ เช่น ขนส่งทางทะเล ● ทางถนน และทางรางและบริการที่เกี่ยวข้อง (ขยายจนถึงปี 2013) 	<ul style="list-style-type: none"> ● การค้าบริการแบบข้ามพรมแดน : ให้เปิดเสรีโดยไม่มีข้อจำกัด ● การให้นักลงทุนอาเซียนเข้ามาลงทุนจัดตั้งธุรกิจ : <ol style="list-style-type: none"> 1. บริการที่เร่งรัดเปิดเสรี : <ul style="list-style-type: none"> ● ททยอยเปิดให้นักลงทุนอาเซียนถือหุ้นได้ <ul style="list-style-type: none"> ■ 49% (ปี 2006) 51% (ปี 2008) และ 70% (ปี 2010) 2. สาขาโลจิสติกส์ : <ul style="list-style-type: none"> ● จะทยอยเปิดให้นักลงทุนอาเซียนถือหุ้นได้ <ul style="list-style-type: none"> ■ 49% (ปี 2008) 51% (ปี 2010) และ 70% (ปี 2013) 3. บริการสาขาอื่นๆ ทั้งหมด : <ul style="list-style-type: none"> ● จะทยอยเปิดให้นักลงทุนอาเซียนถือหุ้นได้ <ul style="list-style-type: none"> ■ 49% (ปี 2008) 51% (ปี 2010) และ 70% (ปี 2015) 4. ยกเลิกข้อจำกัดอื่นๆ <ul style="list-style-type: none"> ● ที่เกี่ยวข้องกับการให้นักลงทุนอาเซียนเข้ามาจัดตั้งธุรกิจด้วย ● การเปิดให้บุคลากรอาเซียนเข้ามาทำงานได้มากขึ้น ● เป้าหมายระดับการเปิดเสรีดังกล่าวข้างต้น อาจมีความยืดหยุ่น (Flexibility) ได้บ้าง
<p>2. บริการสาขาอื่นๆทั้งหมด (Other Sectors) ภายในปี 2015 เช่น</p> <ul style="list-style-type: none"> ● บริการด้านวิชาชีพ ● บริการด้านธุรกิจอื่นๆ ● บริการด้านก่อสร้าง ● บริการด้านจัดจำหน่าย ● บริการด้านการศึกษา ● บริการด้านสิ่งแวดล้อม ● บริการด้านสันตินาการ 	<ul style="list-style-type: none"> ● จะได้มีการเปิดตลาดโดยลดข้อจำกัดอย่างค่อยเป็นค่อยไป และเป็นไปตามนโยบายและระดับการพัฒนาของประเทศสมาชิก
<p>3. บริการเฉพาะอื่นๆ ได้แก่ การเงิน</p>	

เงื่อนไขการเปิดตลาดข้ามพรมแดน (Mode 1 และ Mode 2)

การเปิดตลาดข้ามพรมแดน ผู้กักกันให้ผู้ให้บริการ (นักลงทุน) ให้บริการได้โดยไม่มีเงื่อนไข ยกเว้น

บริการวิชาชีพ: การตรวจสอบบัญชีต้องรับรองโดยผู้ตรวจสอบบัญชีที่ได้รับอนุญาตในไทย การยื่นแบบภาษีต้องรับรองโดยผู้สอบภาษีและ/หรือผู้ตรวจสอบบัญชีที่ได้รับอนุญาตในไทย บริการด้านสถาปัตยกรรมต้องรับรองจากสถาปนิกที่ได้รับอนุญาตในไทย บริการด้านวิศวกรรมต้องรับรองโดยวิศวกรที่ได้รับอนุญาตในไทย

บริการโทรคมนาคม: การใช้วงจรมนโครข่ายจะต้องผ่านการขุมสายในประเทศไทย โดยผู้ให้บริการที่ได้รับใบอนุญาตโดยชอบ และการใช้บริการต้องได้รับอนุญาตโดยผู้ให้บริการที่ได้รับใบอนุญาตโดยชอบทั้งสองฝ่าย

บริการการศึกษา: กรรมการสภาสถาบันจำนวนไม่น้อยกว่ากึ่งหนึ่งต้องมีสัญชาติไทย

เงื่อนไขการเปิดตลาดสำหรับการเข้ามาจัดตั้งธุรกิจในไทย (Mode 3)

เงื่อนไขทั่วไป

- ❖ การให้บริการโดยนิติบุคคลต้องเป็นบริษัทที่จำกัดที่จดทะเบียนในประเทศไทยเท่านั้น
- ❖ กรรมการบริหาร รวมถึงผู้บริหารหรือเทียบเท่า จะต้องมีสัญชาติไทยและมีถิ่นอาศัยอยู่ในประเทศไทย
- ❖ บุคคลหรือตัวแทนนิติบุคคลที่เป็นผู้ขอใบอนุญาตต้องมีสัญชาติไทย
- ❖ ประเทศไทยยังสงวนสิทธิไม่ให้ต่างชาติที่เข้ามาให้บริการ ถือครองและใช้ประโยชน์ที่ดิน
- ❖ ประเทศไทยยังสงวนสิทธิในการใช้มาตรการที่เกี่ยวกับการอุดหนุนและสิทธิพิเศษ เงินลงทุนขั้นต่ำ มาตรการที่เกี่ยวข้องกับภาษี และการคงไว้ซึ่งข้อจำกัดเรื่องสัญชาติ

เงื่อนไขรายสาขา

- ❖ บริการสุขภาพ: ผู้ขอรับใบอนุญาตดำเนินการต้องมีถิ่นที่อยู่ในประเทศไทย โดยสามารถดำเนินการสถานพยาบาลประเภทที่รับผู้ป่วยค้างคืนได้ไม่เกิน 1 แห่ง มาตรการนี้ใช้ได้กับทั้งชาวต่างชาติและชาวไทย

การเปิดตลาดการเคลื่อนย้ายบุคคลธรรมดา (Mode 4)

ผูกพันให้ผู้ใช้บริการที่เป็นบุคคลธรรมดาประเภทผู้เยี่ยมเยือนทางธุรกิจ (**Business Visitor: BV**) มีระยะเวลาพำนักในประเทศชั้นต้นได้ไม่เกิน 90 วัน และอาจขยายเวลาระยะเวลาได้รวมไม่เกิน 1 ปี และผู้โอนย้ายภายในบริษัท (**Intra Corporate Transfer: ICT**) มีระยะเวลาพำนักในประเทศที่จะอนุญาตไม่เกิน 1 ปี และอาจขยายเวลาได้อีก 3 ครั้ง ครั้งละไม่เกิน 1 ปี โดยมีการเปิดตลาดในสาขาบริการต่างๆ (ตามที่ระบุใน ASEAN Agreement on Movement of Natural Person) จำนวน 25 ภาคบริการ ได้แก่

- 1) บริการวิศวกรรม
- 2) บริการคอมพิวเตอร์
- 3) บริการวิจัยและพัฒนา
- 4) บริการให้เช่า
- 5) บริการด้านโฆษณา
- 6) บริการวิจัยตลาดและสำรวจความคิดเห็น
- 7) บริการด้านการบริหารและจัดการ
- 8) บริการที่เกี่ยวข้องกับการเกษตร
- 9) บริการที่เกี่ยวข้องกับประมง
- 10) บริการที่เกี่ยวข้องกับป่าไม้
- 11) บริการที่เกี่ยวข้องกับเหมืองแร่
- 12) บริการที่ปรึกษา
- 13) บริการซ่อมอุปกรณ์ทางการแพทย์
- 14) บริการด้านการศึกษา
- 15) บริการด้านสิ่งแวดล้อม
- 16) บริการจัดแปล
- 17) บริการโรงแรม
- 18) บริการด้านกีฬา
- 19) บริการด้านสุขภาพ
- 20) บริการด้านการเงิน
- 21) บริการจัดประชุม
- 22) บริการด้านโทรคมนาคม
- 23) บริการผลิตสื่อวิทยุโทรทัศน์
- 24) บริการก่อสร้าง
- 25) บริการด้านขนส่ง

พรบ. การประกอบธุรกิจของคนต่างด้าว พ.ศ. 2542

มาตรา 5 การอนุญาตให้คนต่างด้าวประกอบธุรกิจให้คำนึงถึงผลดี และผลเสียต่อความปลอดภัย และความมั่นคงของประเทศ การพัฒนาเศรษฐกิจและสังคมของประเทศ ความสงบเรียบร้อยหรือศีลธรรมอันดีของประชาชน ศิลปวัฒนธรรมและจารีตประเพณีของประเทศ การอนุรักษ์ทรัพยากรธรรมชาติ การพลังงานและการรักษาสิ่งแวดล้อม การคุ้มครองผู้บริโภคขนาดของกิจการ การจ้างงาน การถ่ายทอดเทคโนโลยี การวิจัยและพัฒนา

มาตรา 13 ในกรณีที่มีกฎหมายอื่นกำหนดเรื่องการถือหุ้น การเป็นหุ้นส่วนหรือการลงทุนของคนต่างด้าว การอนุญาตหรือการห้ามคนต่างด้าวในการประกอบธุรกิจบางประเภทหรือกำหนดหลักเกณฑ์เกี่ยวกับการประกอบธุรกิจของคนต่างด้าวไว้เป็นประการใด ให้ใช้บังคับตามกฎหมายดังกล่าวและมีให้นำความในพระราชบัญญัตินี้ไปใช้บังคับในส่วนที่มีกฎหมายอื่นกำหนดไว้เป็นการเฉพาะแล้ว

มาตรา 35 คนต่างด้าวซึ่งได้รับใบอนุญาตให้ประกอบธุรกิจใดตามพระราชบัญญัตินี้ หาก
ร่วมทำธุรกิจอันเป็นของคนต่างด้าวรายอื่นซึ่งมิได้รับอนุญาตให้ประกอบธุรกิจตาม
พระราชบัญญัตินี้ หรือประกอบธุรกิจที่คนต่างด้าวรายอื่นนั้นเป็นเจ้าของร่วมโดยแสดงออกว่าเป็น
ธุรกิจของตนแต่ผู้เดียว เพื่อให้คนต่างด้าวรายอื่นนั้นหลีกเลียงหรือฝ่าฝืนบทบัญญัติแห่ง
พระราชบัญญัตินี้ ต้องระวางโทษจำคุกไม่เกินสามปี หรือปรับตั้งแต่หนึ่งแสนบาทถึงหนึ่งล้านบาท
หรือทั้งจำทั้งปรับ และให้ศาลสั่งเลิกการร่วมทำธุรกิจหรือการประกอบธุรกิจนั้นเสีย หากฝ่าฝืนไม่
ปฏิบัติตามคำสั่งศาลต้องระวางโทษปรับวันละหนึ่งหมื่นบาทถึงห้าหมื่นบาทตลอดเวลาที่ยังฝ่าฝืน
อยู่

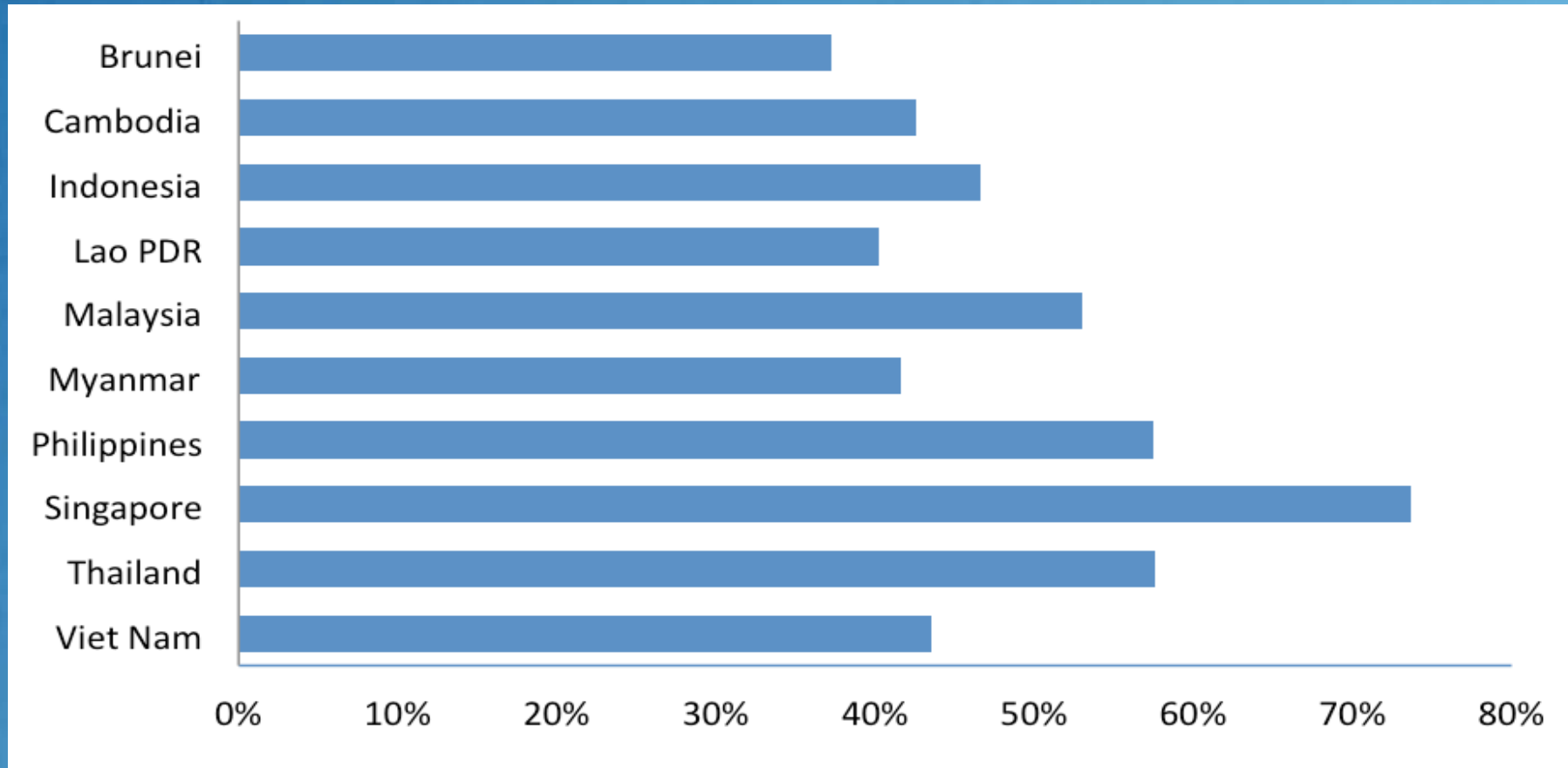
มาตรา 36 ผู้มีสัญชาติไทยหรือนิติบุคคลที่มีใช้คนต่างด้าวตามพระราชบัญญัตินี้ ให้ความช่วยเหลือหรือสนับสนุน หรือร่วมประกอบธุรกิจของคนต่างด้าว อันเป็นธุรกิจที่กำหนดไว้ในบัญชีท้ายพระราชบัญญัตินี้ โดยคนต่างด้าวนั้นมิได้รับอนุญาตให้ประกอบธุรกิจดังกล่าว หรือร่วมประกอบธุรกิจของคนต่างด้าวโดยแสดงออกว่าเป็นธุรกิจของตนแต่ผู้เดียวหรือถือหุ้นแทนคนต่างด้าวในห้างหุ้นส่วนหรือบริษัทจำกัด หรือนิติบุคคลใดๆ เพื่อให้คนต่างด้าวประกอบธุรกิจโดยหลีกเลี่ยงหรือฝ่าฝืนบทบัญญัติแห่งพระราชบัญญัตินี้ รวมทั้งคนต่างด้าวซึ่งยินยอมให้ผู้มีสัญชาติไทยหรือนิติบุคคลที่มีใช้คนต่างด้าวตามพระราชบัญญัตินี้กระทำการดังกล่าว ต้องระวางโทษจำคุกไม่เกินสามปี หรือปรับตั้งแต่หนึ่งแสนบาทถึงหนึ่งล้านบาท หรือทั้งจำทั้งปรับ และให้ศาลสั่งให้เลิกการให้ความช่วยเหลือหรือสนับสนุน หรือสั่งให้เลิกการร่วมประกอบธุรกิจ หรือสั่งให้เลิกการถือหุ้น หรือการเป็นหุ้นส่วนนั้นเสีย แล้วแต่กรณี หากฝ่าฝืนไม่ปฏิบัติตามคำสั่งศาลต้องระวางโทษปรับวันละหนึ่งหมื่นบาทถึงห้าหมื่นบาทตลอดเวลาที่ยังฝ่าฝืนอยู่

ความตกลงการค้าบริการของอาเซียนฉบับใหม่ (ATISA)

❖ **ASEAN Trade and Service Agreement (ATISA)** จะมีองค์ประกอบต่างๆ เพื่อสนับสนุนการยกระดับคุณภาพมาตรฐานการเปิดตลาดสินค้าบริการในอาเซียน อาทิ ความเป็นไปได้ในการใช้ Negative List Approach ในการเปิดตลาดการค้าบริการ การมีข้อบทเพื่อเชื่อมโยงกับความตกลงด้านการลงทุนของอาเซียน (ASEAN Comprehensive Investment Agreement : ACIA) โดยคำนึงถึงการจัดทำรายการข้อสงวนภายใต้ ACIA และการคุ้มครองการลงทุน ซึ่ง ATISA จะเป็นข้อตกลงที่ช่วยเติมเต็มรายละเอียดให้กับ AFAS ให้สมบูรณ์ยิ่งขึ้น

❖ โดยเมื่อเสร็จสิ้นจากการจัดทำความตกลง ATISA แล้ว สิ่งที่ประเทศสมาชิกคาดหวังว่าจะได้รับ คือ การพัฒนาการบูรณาการด้านการบริการในอาเซียนให้มีความชัดเจนและมีประสิทธิภาพยิ่งขึ้น ทั้งนี้ การบูรณาการในภูมิภาคจะช่วยดึงดูดนักลงทุน และสนับสนุนให้อาเซียนกลายเป็นศูนย์กลางด้านการค้าและการลงทุนได้

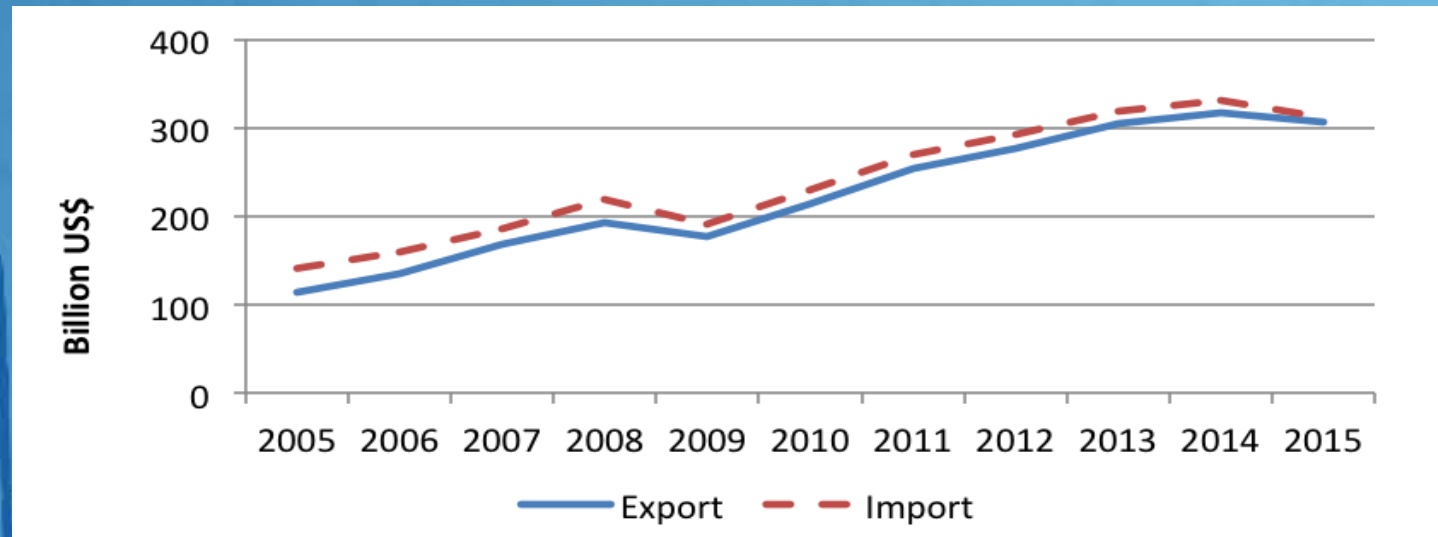
อัตราร้อยละของมูลค่าการค้าบริการต่อ GDP ของประเทศสมาชิกอาเซียน (Service as percentage of GDP, 2016)



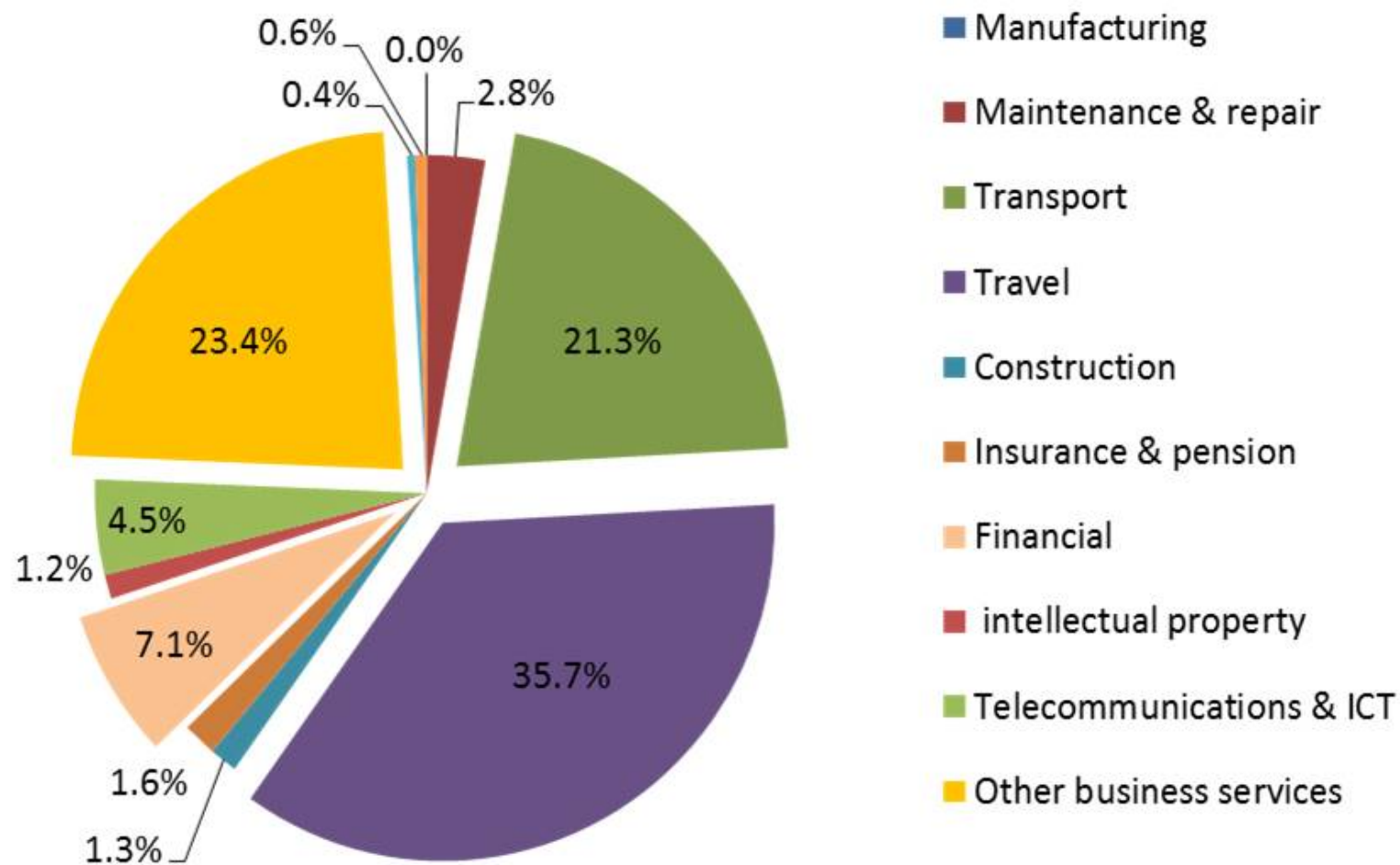
ภาคบริการมีส่วนช่วยสำคัญในการขับเคลื่อนเศรษฐกิจอาเซียนให้ขยายตัวเติบโตมากยิ่งขึ้น ในปี 2016 ประเทศสมาชิกอาเซียนมีอัตราร้อยละของมูลค่าการค้าบริการต่อ GDP ของประเทศสมาชิกอาเซียน อยู่ในระหว่าง 37 – 74 % ของ GDP

ทิศทางของการค้าบริการในอาเซียน

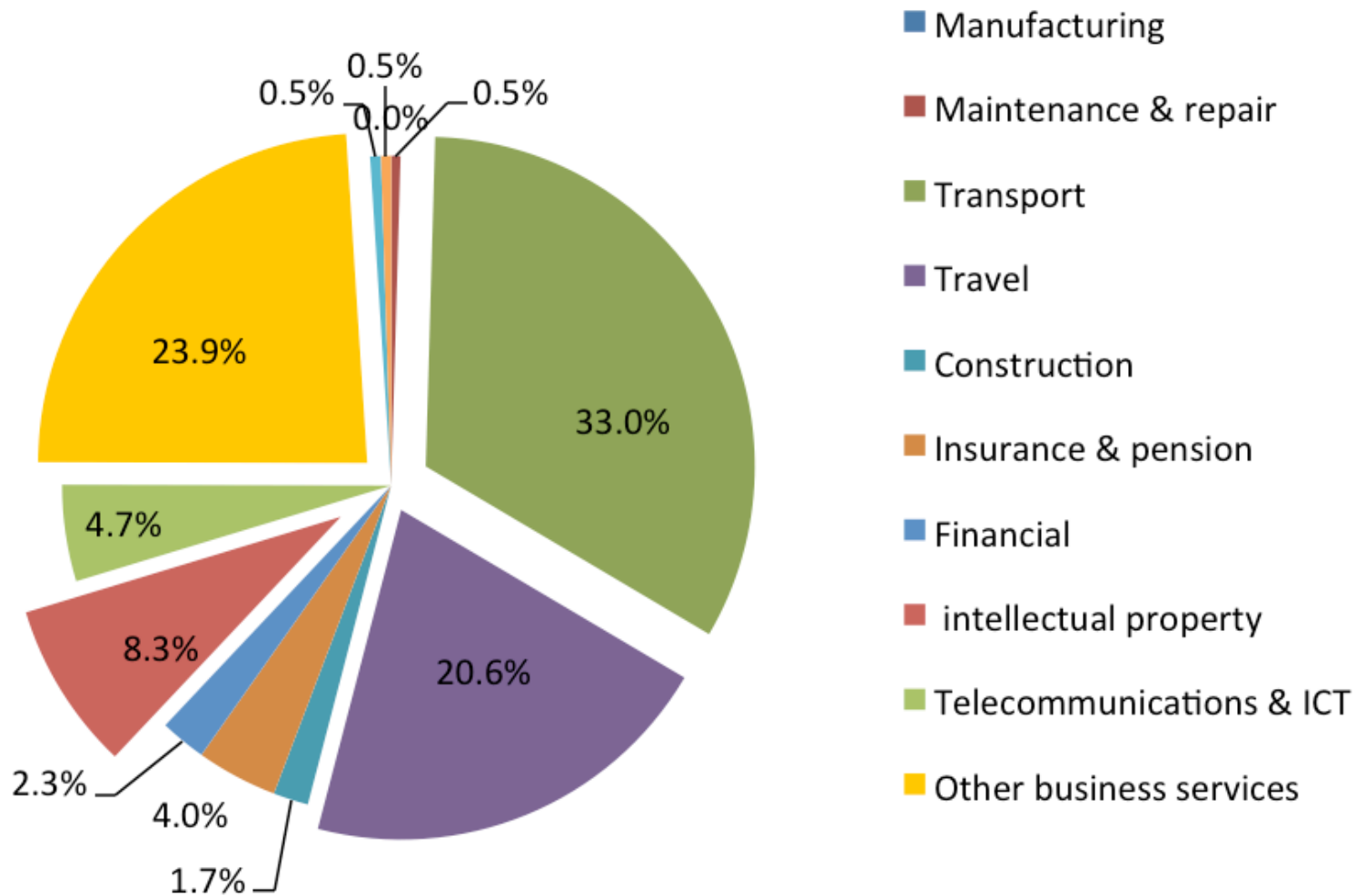
- แม้อัตราการค้ามีการลดลงในปี 2008-2009 เนื่องด้วยพิษจากภาวะเศรษฐกิจโลกก็ตาม แต่รายได้จากการส่งออกภาคบริการภายในอาเซียน ได้เติบโตจากมูลค่า 113.4 พันล้านดอลลาร์สหรัฐ ในปี 2005 เป็น 305.9 พันล้านดอลลาร์สหรัฐ ในปี 2015 และมีอัตราเติบโตเฉลี่ยปีละ 11.6%
- ในทางเดียวกัน การส่งออกภาคบริการในอาเซียน ได้เติบโตจากมูลค่า 140.8 พันล้านดอลลาร์สหรัฐ ในปี 2005 เป็น 311 พันล้านดอลลาร์สหรัฐ ในปี 2015 และมีอัตราเติบโตเฉลี่ยไปละ 9.2%



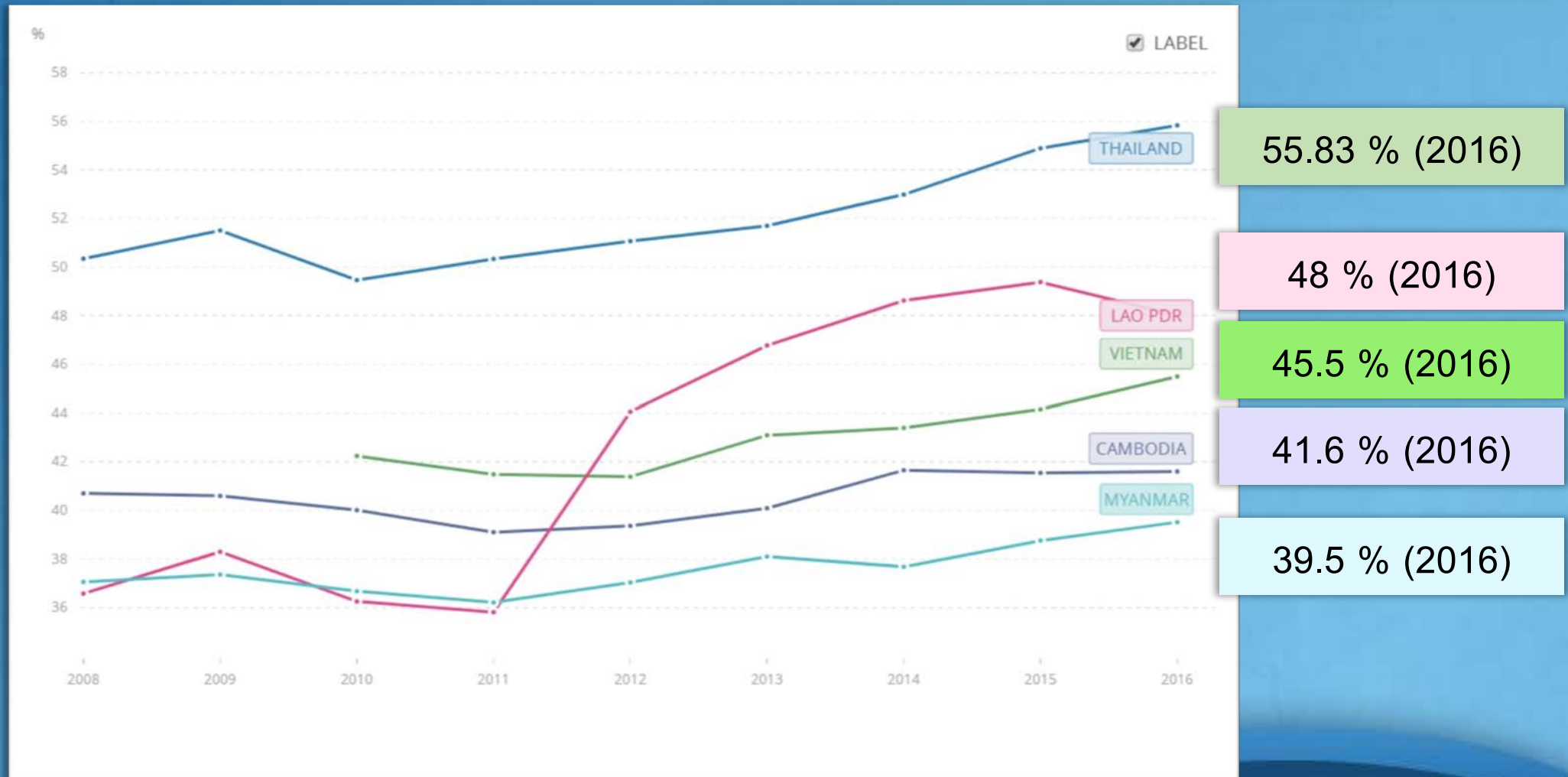
ASEAN's Services Export by Sectors (2015)



ASEAN's Services Import by Sectors (2015)

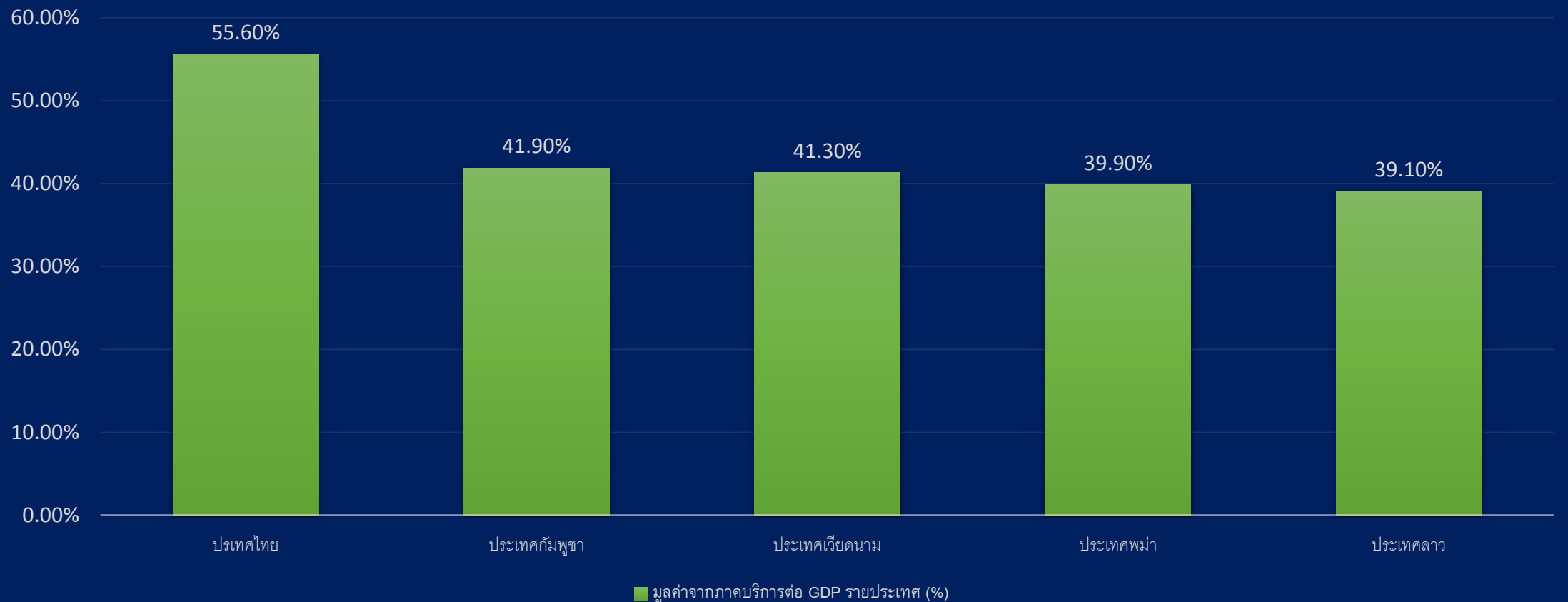


กราฟอัตราการขยายตัวของมูลค่าการค่าบริการต่อสัดส่วนของ GDP (Service value added of GDP) ของประเทศไทยและกลุ่ม CLMV ปี ค.ศ.2008-2016



มูลค่าการค่าบริการของประเทศไทยและกลุ่ม CLMV (% ต่อ GDP) ปี ค.ศ. 2017

แผนภูมิมูลค่าการค่าบริการต่อ GDP รายประเทศ (%) ปี ค.ศ. 2017



ความตกลงการค้าเสรีอาเซียนญี่ปุ่น (AJCEP)



AJCEP: สาขาบริการที่ไทยเปิดเสรีให้ญี่ปุ่น

สำหรับรายละเอียดของข้อผูกพันของไทยภายใต้ **AJCEP** ไทยได้ผูกพันเปิดตลาดในทุก **Mode** โดยเฉพาะใน **Mode 3** อนุญาตให้ต่างชาติสามารถถือหุ้นได้ร้อยละ 49 หรือ 70 พร้อมระบุข้อจำกัด/ข้อสงวนเป็นเงื่อนไขการเข้าสู่ตลาด สรุปได้ดังนี้

- ❖ ไทยอนุญาตให้ต่างชาติสามารถถือหุ้นได้ร้อยละ 49 จำนวน 92 สาขา เช่น สาขาบริการธุรกิจ (บริการด้านกฎหมาย บริการด้านบัญชี ฯลฯ) บริการธุรกิจอื่นๆ บริการด้านโทรคมนาคม สาขาการเงินและการธนาคาร บริการสาขาไฮเทคทัศน์ บริการด้านนันทนาการ วัฒนธรรม และ กีฬา เป็นต้น
- ❖ ไทยอนุญาตให้ต่างชาติสามารถถือหุ้นได้ร้อยละ 70 จำนวน 23 สาขา เช่น สาขาบริการธุรกิจ (พยากรณ์อากาศและอุตุนิยมวิทยา) บริการคอมพิวเตอร์ บริการด้านการวิจัยและพัฒนา บริการด้านอสังหาริมทรัพย์ บริการธุรกิจอื่นๆ (บริการให้คำปรึกษาทางวิทยาศาสตร์โดยนักวิทยาศาสตร์และนักสถิติ และ บริการล่ามและแปลเอกสาร) บริการด้านโทรคมนาคม(เฉพาะบริการโทรเลข บริการเทเลกซ์ บริการโทรสาร บริการไปรษณีย์ อิเล็กทรอนิกส์ และบริการรับฝากข้อความเสียง) บริการสาขาไฮเทคทัศน์ บริการก่อสร้างและวิศวกรรมที่เกี่ยวข้อง บริการด้านสิ่งแวดล้อม เป็นต้น

AJCEP: สาขาบริการที่ญี่ปุ่นเปิดเสรีให้ไทยและอาเซียน

- ❖ ญี่ปุ่นเปิดให้บริษัทไทยและอาเซียนเข้าไปจัดตั้งกิจการ/ให้บริการ และ/หรือให้คนไทยทำงาน/ให้บริการ ในญี่ปุ่น โดยเปิดให้สามารถเข้าไปลงทุนได้ร้อยละร้อย เว้นแต่จะมีการกำหนดหรือกำหนดเงื่อนไขในบางสาขา และ/หรือให้บุคคลากรเข้าไปทำงาน/ให้บริการในญี่ปุ่นได้ในบางสาขา
- ❖ ญี่ปุ่นเปิดให้อาเซียนเข้าไปลงทุนจัดตั้งธุรกิจได้โดยไม่มีเงื่อนไข ทั้งสิ้น 137 สาขา และ อนุญาตโดยมีการกำหนดเงื่อนไขอีก 41 สาขา เช่น บริการโฆษณา, บริการร้านอาหาร, บริการจัดประชุม, บริการทัวร์ และไกด์, บริการสปา, บริการด้านการวิจัยและการพัฒนา, บริการการจัดจำหน่าย, บริการอสังหาริมทรัพย์, บริการโรงแรม , บริการจัดเลี้ยง, บริการออกแบบพิเศษ, บริการจัดงานแสดงสินค้าและนิทรรศการ, บริการวิศวกรรมโยธา, บริการซ่อมแซมและบำรุงรักษาอากาศยาน, บริการด้านคอมพิวเตอร์ บริการที่ปรึกษาในด้านต่างๆ

ศักยภาพของภาคบริการไทย

- ❖ แนวโน้มการขยายตัวของอุตสาหกรรมใหม่ ๆ
- ❖ ความได้เปรียบของทำเลที่ตั้ง ความโดดเด่นของความเป็นไทย วัฒนธรรมประเพณี และวิถีชีวิตที่เป็นเอกลักษณ์เฉพาะถิ่น
- ❖ มีความได้เปรียบในความสามารถที่ให้บริการที่มีมาตรฐาน เป็นที่พอใจ ด้วยอัตราค่าบริการที่ต่ำกว่า มีภาพลักษณ์ที่ดีในสายตาต่างชาติ
- ❖ มีสังคมที่เปิดกว้างและความเชี่ยวชาญเฉพาะด้านของแรงงานไทย เป็นปัจจัยสำคัญดึงดูดเงินลงทุนจากต่างชาติ
- ❖ กระแสการเปิดเสรีทางการค้า และข้อตกลงภายใต้ความร่วมมือกับประเทศเพื่อนบ้าน