

## สินค้าลำไย

### ความสำคัญต่อระบบเศรษฐกิจไทยปี 2555

#### การผลิต

- ไทยเป็นประเทศผู้ผลิตและส่งออกลำไยรายใหญ่ของโลก ผลผลิตลำไยทั้งสดและแปรรูป (ลำไยอบแห้ง) ส่วนใหญ่ส่งออกไปต่างประเทศ ทำรายได้เข้าประเทศเกือบ 1,5000 ล้านบาท และเป็นผลไม้ที่ส่งออกได้มากเป็นอันดับ 1 ของไทย

- เป็นแหล่งจ้างงานของเกษตรกรกว่า 2 แสนครัวเรือน
- การแปรรูปเพื่อสร้างมูลค่าเพิ่ม (นอกจากลำไยอบแห้ง ซึ่งเป็นการแปรรูปขั้นต้น) ยังทำได้ไม่มากนัก

#### การค้าระหว่างประเทศ

- ปี 2555 ไทยส่งออกลำไยมูลค่า 412.8 ล้านดอลลาร์ฯ ลดลงจากปีก่อนร้อยละ 16.8 ตลาดส่งออกสำคัญ ประเทศที่นำเข้า ลำไยของไทยมากเป็นอันดับ 1 คือ จีน (42.4%) นำเข้าทั้งลำไยสดและอบแห้ง รองลงมาได้แก่ อินโดนีเซีย (21.6%) ส่วนใหญ่นำเข้าลำไยสด เวียดนาม (15.8%) นำเข้าทั้งลำไยสดและอบแห้ง และฮ่องกง (11.0%) ส่วนใหญ่นำเข้าลำไยสด *ประเทศคู่แข่ง* ได้แก่ เวียดนาม จีน แต่ยังไม่ได้เป็นคู่แข่งที่น่ากลัว เนื่องจากส่วนแบ่งตลาดน้อยกว่าไทยมาก

- ไทยนำเข้า ลำไย น้อยมาก โดยในปี 2555 นำเข้าลำไยสดจากกัมพูชา จีน เวียดนาม มาเลเซีย และนำเข้าลำไยกระป๋องจากสิงคโปร์

### การเปิดตลาดลำไยภายใต้ FTA ต่างๆ

- ลำไยเป็นสินค้าที่ไทยมีศักยภาพในการผลิตและส่งออก จึงลดภาษีนำเข้าระหว่างไทยกับประเทศคู่ค้าภายใต้ AFTA และ FTA ทวิภาคี เป็น 0 ได้แก่ ไทย-ออสเตรเลีย, ไทย-นิวซีแลนด์ และไทย-เปรู ยกเว้นไทย-ญี่ปุ่น ที่ไทยเริ่มระมัดระวังในการเปิดตลาดผลไม้โดยทั่วไป

- สำหรับ FTA ระหว่างอาเซียนกับประเทศนอกกลุ่มนั้น ส่วนใหญ่ยังไม่ได้ลดภาษีเป็น 0 ตามการลดภาษีของประเทศคู่เจรจา

### มาตรการที่ไม่ใช่ภาษี

ประเทศ ที่เป็นตลาดส่งออกลำไยสำคัญ ของไทย คือ จีน และอินโดนีเซีย มีมาตรการสุขอนามัยและสุขอนามัยพืชที่เข้มงวด รวมทั้งมี มาตรการและกฎระเบียบ ในการควบคุมการนำเข้าที่ยุ่งยาก

- หมายเหตุ**
- ลำไยสด พิกัด 0810.90.10
  - ลำไยแช่แข็ง พิกัด 0811.90.00.003
  - ลำไยแห้ง พิกัด 0813.40.10
  - ลำไยกระป๋อง พิกัด 2008.99.20.001

## ศักยภาพในการแข่งขันในตลาดโลก

กระทรวงเกษตรและสหกรณ์จัดลำไยเป็นสินค้าที่มีความสามารถในการแข่งขันสูงในอาเซียน เนื่องจากสภาพแวดล้อมเหมาะสม ต่อการเพาะปลูก คุณภาพดีได้มาตรฐานเป็นที่ยอมรับของตลาดอาเซียน และสามารถผลิตนอกฤดูได้ มีการวิจัยและพัฒนาสายพันธุ์ให้ได้ผลผลิตที่มีคุณภาพเป็นที่ต้องการของตลาด

จุดแข็ง	จุดอ่อน
<ul style="list-style-type: none"> <li>● ไทยเป็นผู้ผลิตและส่งออกรายใหญ่ของโลก มูลค่าและปริมาณการส่งออกมีแนวโน้มเพิ่มขึ้น</li> <li>● ลำไยของไทยมีคุณภาพและรสชาติดี เป็นที่ต้องการของผู้บริโภค</li> <li>● ลำไยสามารถปลูกนอกฤดูได้ในบางพื้นที่ (ภาคตะวันออก) แต่ยังมีต้นทุนสูง</li> <li>● ความก้าวหน้าใน R&amp;D ทำให้สามารถแปรรูปเพื่อสร้างมูลค่าเพิ่มได้ ถือเป็นสินค้านวัตกรรมใหม่ เช่น ครีมเมล็ดลำไยป้องกันเชื้อรา น้ำตาลลำไย.</li> <li>● หากปรับเป็นผลไม้อินทรีย์ จะมีความต้องการเพิ่มขึ้นเรื่อยๆ และสามารถขายได้ในราคาสูง</li> <li>● ระบบ GAP ช่วยเพิ่มโอกาสในการส่งออก</li> </ul>	<ul style="list-style-type: none"> <li>● การเก็บผลลำไยยังใช้แรงงานมาก และขาดแคลนแรงงาน</li> <li>● ต้นทุนการผลิตเพิ่มขึ้น (ค่าแรงงาน ปุ๋ย ยาฆ่าแมลง)</li> <li>● ผลผลิตกระจุกตัวในช่วงเดือนกรกฎาคม-สิงหาคม ทำให้สินค้าล้นตลาดและมีราคาตกต่ำ</li> <li>● ยังมีสารพิษตกค้างในผลลำไย</li> <li>● การแปรรูปมีไม่มาก และคุณภาพยังไม่ดี</li> <li>● เกษตรกรขาดข้อมูลการตลาด และผ่านพ่อค้าคนกลางหลายชั้น ทำให้ราคาปลายทางสูง</li> </ul>

โอกาส	ข้อจำกัด
<ul style="list-style-type: none"> <li>● AEC ช่วยขยายตลาดผลไม้ในประเทศอาเซียน</li> <li>● FTA ระหว่างอาเซียนกับจีนตั้งแต่ปี 2546 และพิธีสารเกี่ยวกับกระบวนการตรวจและออกใบรับรองผลไม้ตั้งแต่ปี 2548 ช่วยส่งเสริมการส่งออกผลไม้ไทย</li> <li>● การเติบโตของเศรษฐกิจประเทศคู่ค้าสำคัญ โดยเฉพาะจีนและอาเซียน</li> </ul>	<ul style="list-style-type: none"> <li>● พ่อค้าต่างชาติ (จีน เวียดนาม) เข้ามาบริหารจัดการสวนลำไย และเข้ามาจับซื้อเพื่อส่งออกโดยตรง ทำให้ถูกกดราคารับซื้อ</li> <li>● ศักยภาพในการส่งออกผลไม้ของไทยมีขีดจำกัด (ห้องเย็น/ตู้คอนเทนเนอร์ไม่เพียงพอและราคาสูง)</li> <li>● ฟังตลาดจีนมากเกินไป ทำให้ไม่มีความยืดหยุ่น และต้องยอมเสียเปรียบผู้นำเข้าจีน โดยเฉพาะระบบการฝากขายในจีน ทำให้ผู้ส่งออกไทยไม่สามารถรู้ราคาขายล่วงหน้า และถูกกดราคา หรือบางครั้งถูกโกง</li> <li>● การกีดกันการนำเข้าสินค้าเกษตร โดยเฉพาะตลาดจีน เช่น ภาษีมูลค่าเพิ่ม QIP (Quarantine Import Permit) การประเมินราคาสินค้า เป็นต้น</li> </ul>

**ที่มา: โครงการจัดทำยุทธศาสตร์รายสินค้าเพื่อเชื่อมโยงตลาดจากภูมิภาคสู่สากล สินค้าผลไม้: ลำไยและทุเรียน, สำนักงานนโยบายและยุทธศาสตร์การค้า กระทรวงพาณิชย์ โดยสถาบันวิจัยเพื่อการพัฒนาประเทศไทย, ปี 2555**

## สินค้าลำไย

### การผลิตลำไยของไทย

รายการ	2554	2555	2556
จำนวนครัวเรือน (ครัวเรือน)	234,455	232,323	n.a.
เนื้อที่ให้ผล (ไร่)	976,366	1,013,329	1,010,263
ผลผลิต (ตัน)	772,099	853,780	863,901
ผลผลิตต่อไร่ (กก.)	791	843	855

แหล่งผลิตสำคัญ เชียงใหม่ ลำพูน จันทบุรี เชียงราย พะเยา

ต้นทุนการผลิต (บาท/ตัน)	11,932	10,198	n.a.
ราคาที่เกษตรกรขายได้ (บาท/ตัน)			
- ลำไยเกรด A	24,330	24,240	n.a.
- ลำไยเกรด AA	28,978	31,406	n.a.
ผลตอบแทนสุทธิลำไยเกรด A (บาท/ตัน)	12,398	14,042	n.a.

#### มาตรฐานสินค้า

- ประกาศคณะกรรมการมาตรฐานสินค้าเกษตรและอาหารแห่งชาติ มกอช. 1-2546
- มาตรฐานผลิตภัณฑ์อุตสาหกรรมลำไยในภาชนะบรรจุ มอก. 68-2531

#### มาตรการส่งออกลำไยสด

- จัดทะเบียนเป็นผู้ส่งออกลำไยสดกับกรมวิชาการเกษตร
- ขออนุญาตรับรองสารตกค้างจากกรมวิชาการเกษตรประกอบการส่งออกไปสิงคโปร์ ญี่ปุ่น EU จีน

ที่มา : สำนักงานเศรษฐกิจการเกษตร

#### มาตรการนำเข้าลำไยแห้ง

- การนำเข้าตามความตกลงองค์การการค้าโลก (WTO)
  - ปริมาณโควตา 8 ตัน อัตราภาษีนำเข้าในโควตา 30% โดยกรมการค้าต่างประเทศ จัดสรรโควตาให้นิติบุคคลตามสัดส่วนปริมาณที่ยื่นขอ
  - อัตราภาษีนำเข้านอกโควตา 53%
- การนำเข้าตามความตกลงการค้าสินค้าอาเซียน (ATIGA)
  - อัตราภาษีนำเข้า 0%
  - นำเข้าเพื่อใช้ในกิจการของตนเอง
  - ให้นำเข้าทางด่านศุลกากรที่มีด่านตรวจพืชและด่านอาหารและยา

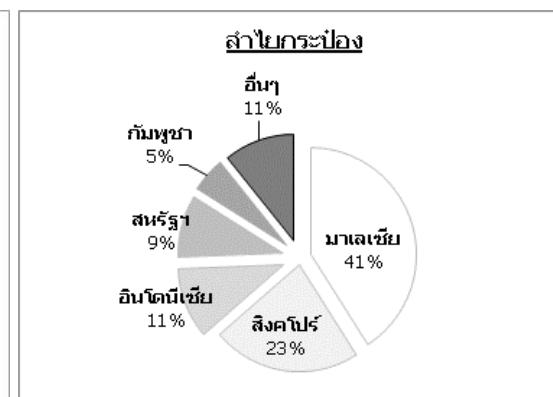
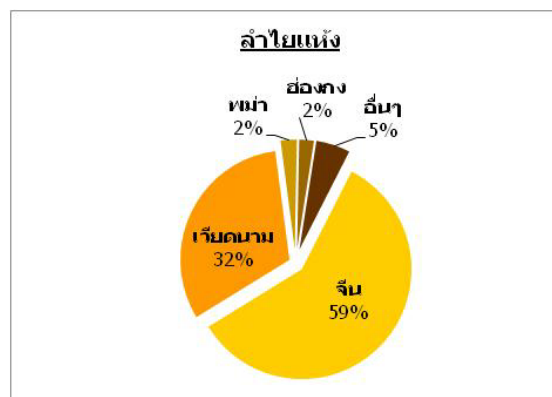
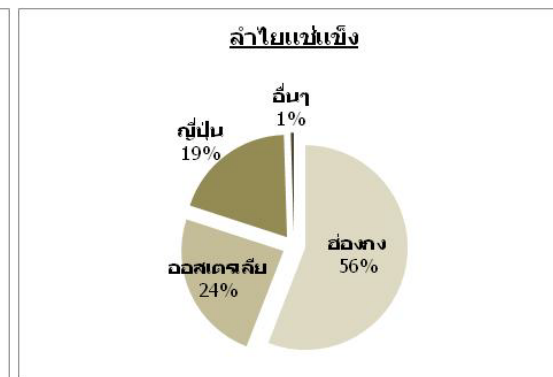
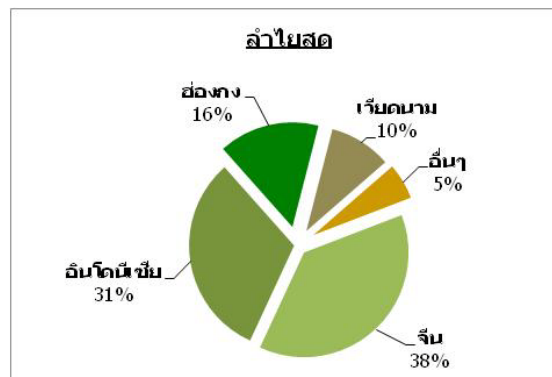
ที่มา : กรมการค้าต่างประเทศ

### การส่งออกลำไยของไทย (ล้านเหรียญสหรัฐฯ)

สินค้า	2553	2554	2555
ลำไยสด	111.1689	205.3318	273.0566
ลำไยแช่แข็ง	0.5168	0.1091	0.1216
ลำไยแห้ง	68.0950	273.0663	122.1168
ลำไยกระป๋อง	13.4673	17.6221	17.4745
รวมทั้งสิ้น	193.2480	496.1293	412.7695

ที่มา : ศูนย์เทคโนโลยีสารสนเทศและการสื่อสาร สำนักงานปลัดกระทรวงพาณิชย์  
โดยความร่วมมือจากกรมศุลกากร

#### ตลาดส่งออก ปี 2555



คู่แข่งชั้นของไทย ในตลาดส่งออกสำคัญ ปี 2555

สินค้า/ตลาด	คู่แข่งสำคัญ
<b>ลำไยสด</b>	
- จีน	1. ไทย (89.27%) 2. เวียดนาม (10.73%)
- อินโดนีเซีย	1. ไทย (99.46%) 2. เวียดนาม (0.47%) 3. จีน (0.07%)
- ส่องกง	1. ไทย (99.92%) 2. เวียดนาม (0.05%) 3. อินโดนีเซีย (0.02%)
<b>ลำไยแช่แข็ง</b>	
- ส่องกง	n.a.
- ออสเตรเลีย	n.a.
- ญี่ปุ่น	n.a.
<b>ลำไยแห้ง</b>	
- จีน	1. ไทย (89.24%) 2. พม่า (10.76%)
- เวียดนาม	n.a.
<b>ลำไยกระป๋อง</b>	
- มาเลเซีย	1. ไทย (99.07%) 2. สิงคโปร์ (0.93%)
- สิงคโปร์	1. ไทย (95.46%) 2. จีน (4.42%)
- อินโดนีเซีย	1. ไทย (77.08%) 2. ชิลี (13.38%) 3. สิงคโปร์ (7.37%) 4. จีน (1.25%)
- สหรัฐฯ	n.a.

ที่มา : World Trade Atlas

การนำเข้าลำไยของไทย (ล้านเหรียญสหรัฐฯ)

สินค้า	2553	2554	2555	ตลาดนำเข้าสำคัญ ปี 2555
ลำไยสด	0.0949	0.4148	0.0960	กัมพูชา (54.3%) จีน (23.9%) เวียดนาม (12.5%) มาเลเซีย (7.9%)
ลำไยแช่แข็ง	0	0	0	-
ลำไยแห้ง	0	0.0049	0	-
ลำไยกระป๋อง	0	0	0.0006	สิงคโปร์ (100.0%)
รวมทั้งสิ้น	0.0949	0.4197	0.0966	-

ที่มา : ศูนย์เทคโนโลยีสารสนเทศและการสื่อสาร สำนักงานปลัดกระทรวงพาณิชย์

โดยความร่วมมือจากกรมศุลกากร

มาตรการที่ไม่ใช่ภาษี

ประเทศ	มาตรการ
จีน	<ul style="list-style-type: none"> <li>• การส่งออกผลไม้ไปจีน ผู้ส่งออกต้องปฏิบัติตามข้อกำหนด ดังนี้             <ol style="list-style-type: none"> <li>(1) จัดทะเบียนเป็นผู้ส่งออกและทะเบียนโรงคัดบรรจุกับกรมวิชาการเกษตร เพื่อเป็นข้อมูลสามารถตรวจสอบย้อนกลับได้กรณีพบปัญหาที่ปลายทาง</li> <li>(2) ภาชนะหรือกล่องบรรจุ ต้องระบุข้อความที่กำหนด ดังนี้                 <ul style="list-style-type: none"> <li>- ชื่อบริษัทผู้ส่งออก (Name of exporting company)</li> <li>- ชนิดผลไม้ (Fruit type)</li> <li>- หมายเลขทะเบียนโรงคัดบรรจุ</li> <li>- วันที่บรรจุ (Packing date)</li> <li>- ประเทศปลายทาง</li> <li>- ระบุข้อความเป็นภาษาอังกฤษหรือภาษาจีนว่า Export to the Peoples Republic of China</li> </ul> </li> <li>(3) ผลไม้ต้องปราศจากโรคแมลง เศษกิ่ง ก้าน ใบ และดิน</li> <li>(4) ต้องไม่พบสาร Methamidophos ในผลไม้</li> <li>(5) ลำไย มีข้อกำหนดให้มีสารซัลเฟอร์ไดออกไซด์ (SO<sub>2</sub>) ในเนื้อไม้ไม่เกิน 50 ppm.</li> <li>(6) ลำไยและลื่นจีมีก้านยาวไม่เกิน 15 ซม.</li> </ol> </li> </ul> <p>หมายเหตุ ไทยและจีนได้จัดทำพิธีสารเพื่อยอมรับให้ผลไม้ไทย 5 ชนิด คือ ทุเรียน มะม่วง ลิ้นจี่ ลำไย มังคุด และผลไม้จากจีน 5 ชนิด ได้แก่ แอปเปิ้ล สาลี่ องุ่น ส้ม พุทรา สามารถผ่านด่านตรวจกักกันพืชได้เร็วขึ้น รวมทั้งไม่ต้องยื่น Pest Risk Analysis (PRA)</p> <p>ก่อนการนำเข้าสินค้าเกษตร ผู้นำเข้าต้องขอ Quarantine Import Permit (QIP) ซึ่งออกโดยสำนักงานควบคุมคุณภาพและการตรวจสอบกักกันโรค (AQSIQ) ก่อนการทำสัญญา/ข้อตกลงทางการค้า และก่อนการนำเข้าสินค้าเข้า</p> <ul style="list-style-type: none"> <li>• การประเมินราคาสินค้านำเข้าเพื่อเก็บภาษีมูลค่าเพิ่มยังสูงเกินจริงและไม่มีหลักเกณฑ์แน่นอน ทำให้เกิดความเสียหายในการตั้งราคาขายล่วงหน้า และค่าใช้จ่ายสูงกว่าที่ควรเป็น</li> </ul> <p>ที่มา: กรมการค้าต่างประเทศ, สำนักงานพาณิชย์ในต่างประเทศ ณ กรุงปักกิ่ง</p>

<b>มาตรการที่ไม่ใช่ภาษี</b>		<b>มาตรการที่ไม่ใช่ภาษี</b>	
<b>ประเทศ</b>	<b>มาตรการ</b>	<b>ประเทศ</b>	<b>มาตรการ</b>
<b>อินโดนีเซีย</b>	<p>• <b>ความปลอดภัยอาหาร</b> การนำเข้าสินค้าผักผลไม้สด (จำนวน 100 รายการ รวมทั้งลำไย) ต้องมีใบรับรองสุขอนามัย (Health Certificate) แนบสินค้าเพื่อการส่งออกไปยังอินโดนีเซีย และจะต้องถูกตรวจสอบในห้องปฏิบัติการ ณ ด่านนำเข้าของอินโดนีเซียก่อนปล่อยสินค้า เพื่อตรวจสอบการปนเปื้อนสารเคมี โลหะหนัก สารอะฟลาทอกซิน และจุลินทรีย์บางประเภท โดยกำหนดระดับสารตกค้างสูงสุด (Maximum Residue Limits: MRLs) สำหรับลำไย รายการที่ระบุให้ตรวจสอบ ได้แก่ Cypermethrins (MRLs 1 mg/kg) และไม่มีสาร Formalin ยกเว้นสินค้าจากประเทศที่สำนักงานกักกันพืชของอินโดนีเซีย (Indonesian Agricultural Quarantine Agency: IAQA) ให้การยอมรับระบบควบคุมความปลอดภัยของสินค้าผักผลไม้ของประเทันั้นๆ (Mutual Recognition Agreement: MRA) หรือ มีความตกลงด้านความเท่าเทียมกันในเรื่องความปลอดภัยของสินค้าผักผลไม้ระหว่างประเทศอินโดนีเซียกับประเทศคู่ค้า (Equivalence agreement) หรือ การยอมรับการควบคุมความปลอดภัยของผักผลไม้เฉพาะพื้นที่ผลิต (Zoning) (The Regulation of the Ministry of Agriculture No.88/Permentan/PP.340/12/2011)</p> <p>• <b>การควบคุมการนำเข้าพืชสวน</b> การนำเข้าสินค้าพืชสวน (39 รายการ รวมทั้งลำไยสดและลำไยกระป๋อง) ในแต่ละ shipment ต้องได้รับการรับรองให้นำเข้า (Recommendation to Import Horticultural Products: RIPH) จากกระทรวงเกษตร ก่อนขออนุญาตนำเข้า (Import Agreement หรือ Import Permit) จากกระทรวงการค้า</p> <ul style="list-style-type: none"> <li>- กระทรวงเกษตรจัดสรรปริมาณสินค้านำเข้า 2 ครั้ง/ปี สำหรับการนำเข้าในช่วงเดือนมกราคม-มิถุนายน และกรกฎาคม-ธันวาคม</li> <li>- สินค้าพืชสวนนำเข้าเพื่อการบริโภคต้องเป็นไปตามกฎระเบียบความปลอดภัยที่กำหนด</li> <li>- สินค้าพืชสวนนำเข้าเพื่อการบริโภคต้องยื่นข้อมูลทางเทคนิคเพิ่ม ได้แก่ (1) ข้อมูลการขึ้นทะเบียนพื้นที่แหล่งผลิตหรือใบรับรอง GAP (2) ข้อมูลการขึ้นทะเบียนโรงคัดบรรจุที่ออกโดยหน่วยงานรับผิดชอบของประเทศผู้ผลิต (3) คำรับรองการเป็นเจ้าของโรงจัดเก็บสินค้าและกระจายสินค้าพืชสวนตามลักษณะและประเภทผลิตภัณฑ์ (4) คำรับรองความสามารถจัดเก็บสินค้า (5) ข้อมูลแผนการจัดกระจายสินค้าตามเวลาและพื้นที่</li> </ul>	<b>อินโดนีเซีย (ต่อ)</b>	<p>(The Regulation of the Ministry of Agriculture No.86/Permentan/OT.140/8/2013)</p> <p>• <b>ข้อกำหนดทางเทคนิคต่อการค้า</b> ได้แก่ กำหนดให้ผู้นำเข้าต้องมีห้องเย็นเก็บสินค้าและพาหนะขนส่งแบบห้องเย็น, ห้ามนำเข้าเพื่อจำหน่ายแก่ผู้บริโภคหรือร้านค้าปลีกโดยตรง (กำหนดจำนวนผู้จำหน่ายไม่ต่ำกว่า 3 ราย), กำหนดให้มีการติดฉลาก การใช้บรรจุภัณฑ์ ตามมาตรฐานสินค้าภายในประเทศ (National Standard Indonesia: NSI) รวมทั้งกำหนดให้ผู้ส่งออกดำเนินการตรวจสอบเอกสารการส่งออก ณ ดันทาง (Pre-shipment Inspection) โดย surveyor ที่มีอำนาจในการตรวจสอบเป็นเครือข่ายของบริษัทที่ได้รับการแต่งตั้งจากกระทรวงการค้าของอินโดนีเซีย</p> <p>ที่มา: กรมเจรจาการค้าระหว่างประเทศ, กรมวิชาการเกษตร</p>
<b>ฮ่องกง</b>	<p>• กำหนดค่าสารตกค้าง (Maximum Residues Limits: MRLs) สำหรับผลไม้อบแห้ง ตามข้อกำหนดของ Codex Alimentarius Commission of the WHO/FAO ดังนี้</p> <ul style="list-style-type: none"> <li>- Benzoic acid ไม่เกิน 800 ppm</li> <li>- EDTAs ไม่เกิน 265 ppm</li> <li>- Sulphur dioxide ไม่เกิน 1,000 ppm</li> </ul> <p>ที่มา: กรมการค้าต่างประเทศ</p>	<b>เวียดนาม</b>	<p>• <b>ผักผลไม้</b> มีข้อกำหนดในการนำเข้า ดังนี้</p> <ol style="list-style-type: none"> <li>(1) ผู้นำเข้าต้องขอ Phytosanitary Import Permit จากกระทรวงเกษตรและพัฒนาชนบทของเวียดนาม โดยต้องแสดงเอกสารข้อมูลด้านวิเคราะห์ความเสี่ยง (Pest Risk Analysis: PRA) ซึ่งผู้นำเข้าเป็นผู้รับผิดชอบและรับภาระค่าใช้จ่าย</li> <li>(2) ต้องมี Phytosanitary Certificate ที่ออกโดยหน่วยงานของประเทศผู้ส่งออกประกอบการนำเข้าสินค้า (หน่วยงานของไทย คือ กรมวิชาการเกษตร) โดยต้องระบุว่ามาจากแหล่งที่ปราศจากแมลงวันทอง</li> </ol> <p>ที่มา: กรมการค้าต่างประเทศ</p>

การเปิดตลาดสินค้าลำไยของไทยและประเทศคู่ค้าภายใต้ FTA ต่างๆ ปี 2557

สินค้า	อาเซียน										
	ไทย	สิงคโปร์	มาเลเซีย	อินโดนีเซีย	ฟิลิปปินส์	บรูไน	ลาว	พม่า	เวียดนาม	กัมพูชา	ROO
ลำไยสด	0% (MFN=30% หรือ 25 บาท/กก.)	0% (MFN=0%)	0% (MFN=30%)	0% (MFN=5%)	0% (MFN=10%)	0% (MFN=0%)	5% (MFN=30%)	0% (MFN=15%)	5% (MFN=25%)	7% (MFN=7%)	WO
ลำไยแช่แข็ง	0% (MFN=30% หรือ 25 บาท/กก.)	0% (MFN=0%)	0% (MFN=5%)	0% (MFN=5%)	0% (MFN=7%)	0% (MFN=0%)	5% (MFN=30%)	5% (MFN=15%)	5% (MFN=30%)	5% (MFN=7%)	WO หรือ RVC 40%
ลำไยแห้ง	0% (MFN=40% หรือ 33.5 บาท/กก. หรือ TRQ)	0% (MFN=0%)	0% (MFN=5%)	0% (MFN=5%)	0% (MFN=7%)	0% (MFN=0%)	7% (MFN=30%)	0% (MFN=15%)	5% (MFN=30%)	5% (MFN=7%)	WO หรือ RVC 40%
ลำไยกระป๋อง	0% (MFN=30% หรือ 25 บาท/กก.)	0% (MFN=0%)	0% (MFN=0%)	0% (MFN=5%)	0% (MFN=10%)	0% (MFN=0%)	0% (MFN=30%)	0% (MFN=15%)	5% (MFN=40%)	5% (MFN=35%)	RVC 40% หรือ CC

สินค้า	ไทย-ออสเตรเลีย			ไทย-นิวซีแลนด์			อาเซียน-ออสเตรเลีย-นิวซีแลนด์			
	ไทย	ออสเตรเลีย	ROO	ไทย	นิวซีแลนด์	ROO	ไทย	ออสเตรเลีย	นิวซีแลนด์	ROO
ลำไยสด	0% (MFN=30% หรือ 25 บาท/กก.)	Free (MFN=Free)	CC	0% (MFN=30% หรือ 25 บาท/กก.)	Free (MFN=Free)	CC	0% (MFN=30% หรือ 25 บาท/กก.)	0% (MFN=0%)	0% (MFN=0%)	WO
ลำไยแช่แข็ง	0% (MFN=30% หรือ 25 บาท/กก.)	Free (MFN=Free)	CTH	0% (MFN=30% หรือ 25 บาท/กก.)	Free (MFN=5%)	CTH	0% (MFN=30% หรือ 25 บาท/กก.)	0% (MFN=0%)	0% (MFN=5%)	WO หรือ RVC 40%
ลำไยแห้ง	0% (MFN=40% หรือ 33.5 บาท/กก. หรือ TRQ)	Free (MFN=5%)	CTH	0% (MFN=40% หรือ 33.5 บาท/กก. หรือ TRQ)	Free (MFN= Free)	CTH	0% (MFN=40% หรือ 33.5 บาท/กก. หรือ TRQ)	0% (MFN=5%)	0% (MFN=0%)	WO หรือ RVC 40%
ลำไยกระป๋อง	0% (MFN=30% หรือ 25 บาท/กก.)	Free (MFN=5%)	CTH	0% (MFN=30% หรือ 25 บาท/กก.)	Free (MFN=Free)	CC	0% (MFN=30% หรือ 25 บาท/กก.)	0% (MFN=5%)	0% (MFN=0%)	RVC 40% หรือ CC

สินค้า	ไทย-ญี่ปุ่น			อาเซียน-ญี่ปุ่น			อาเซียน-จีน		
	ไทย	ญี่ปุ่น	ROO	ไทย	ญี่ปุ่น	ROO	ไทย	จีน	ROO
ลำไยสด	0% (MFN=30% หรือ 25 บาท/กก.)	Free (MFN=6%)	CC	0% (MFN=30% หรือ 25 บาท/กก.)	Free (MFN=6%)	CC	0% (MFN=30% หรือ 25 บาท/กก.)	0% (MFN=12%)	WO หรือ RVC 40%
ลำไยแช่แข็ง	3.75% (MFN=30% หรือ 25 บาท/กก.)	Free (MFN=12%)	CC	7.5% (MFN=30% หรือ 25 บาท/กก.)	5.5% (MFN=12%)	CC	0% (MFN=30% หรือ 25 บาท/กก.)	0% (MFN=30%)	WO หรือ RVC 40%
ลำไยแห้ง	10.91% (in-quota) (MFN=40% หรือ 33.5 บาท/กก. หรือ TRQ)	Free (MFN=9%)	CC	ไม่มีมาลดภาษี (MFN=40% หรือ 33.5 บาท/กก. หรือ TRQ)	4.1% (MFN=9%)	CC	0% (in-quota) (MFN=40% หรือ 33.5 บาท/กก. หรือ TRQ)	0% (MFN=20%)	WO หรือ RVC 40%
ลำไยกระป๋อง	6.67% (MFN=30% หรือ 25 บาท/กก.)	Free (MFN=16.8%)	CC	10% (MFN=30% หรือ 25 บาท/กก.)	10.5% (MFN=16.8%)	CC	20% หรือ 16.67 บาท/กก. (MFN=30% หรือ 25 บาท/กก.)	15% (sensitive) (MFN=15%)	WO หรือ RVC 40%

MFN = MFN Applied Tariff, TRQ = in-quota tariff 30% (8 ต้น)/ out-quota tariff 53%

สินค้า	อาเซียน-อินเดีย			อาเซียน-เกาหลี			ไทย-เปรู		
	ไทย	อินเดีย	ROO	ไทย	สาธารณรัฐเกาหลี	ROO	ไทย	เปรู	ROO
ลำไยสด	0% (MFN=30% หรือ 25 บาท/กก.)	0% (MFN=15%)	WO หรือ CTSH และ RVC 35%	30% หรือ 25 บาท/กก. (MFN=30% หรือ 25 บาท/กก.)	45% (HSL) (MFN=45%)	WO	0% (MFN=30% หรือ 25 บาท/กก.)	8.3% (MFN=6%)	CC
ลำไยแช่แข็ง	0% (MFN=30% หรือ 25 บาท/กก.)	0% (MFN=30%)	WO หรือ CTSH และ RVC 35%	30% หรือ 25 บาท/กก. (MFN=30% หรือ 25 บาท/กก.)	30% (HSL) (MFN=30%)	WO	0% (MFN=30% หรือ 25 บาท/กก.)	8.3% (MFN=11%)	CC
ลำไยแห้ง	ไม่นำมาลดภาษี (MFN=40% หรือ 33.5 บาท/กก. หรือ TRQ)	ไม่นำมาลดภาษี (MFN=30%)	WO หรือ CTSH และ RVC 35%	0% (in-quota) (MFN=40% หรือ 33.5 บาท/กก. หรือ TRQ)	45% (HSL) (MFN=45%)	WO	ยังไม่นำมาลดภาษี (MFN=40% หรือ 33.5 บาท/กก. หรือ TRQ)	ยังไม่นำมาลดภาษี (MFN=6%)	
ลำไยกระป๋อง	15% (MFN=30% หรือ 25 บาท/กก.)	ไม่นำมาลดภาษี (MFN=30%)	WO หรือ CTSH และ RVC 35%	30% หรือ 25 บาท/กก. (MFN=30% หรือ 25 บาท/กก.)	45% (HSL) (MFN=45%)	CC หรือ RVC 40%	ยังไม่นำมาลดภาษี (MFN=30% หรือ 25 บาท/กก.)	ยังไม่นำมาลดภาษี (MFN=6%)	

MFN = MFN Applied Tariff, TRQ = in-quota tariff 30% (8 ตัน)/ out-quota tariff 53%

สำนักยุทธศาสตร์การเจรจาการค้า  
กรมเจรจาการค้าระหว่างประเทศ  
ธันวาคม 2556