

สินค้าถั่วเหลือง (พิกัด 1201.10, 1201.90)

ความสำคัญต่อระบบเศรษฐกิจไทย

การผลิต

- เกี่ยวข้องกับเกษตรกรกว่า 40,000 ครัวเรือน
- เป็นพืชอาหารโปรตีนที่มีความสำคัญต่อความมั่นคงทางด้านอาหาร
- อุตสาหกรรมหลัก ได้แก่ น้ำมันถั่วเหลือง อุตสาหกรรมอาหารสัตว์สำเร็จรูป
- เชื่อมโยงกับอุตสาหกรรมต่อเนื่อง ได้แก่ น้ำมันถั่วเหลือง เต้าหู้ ถั่วงอกที่เพาะจากถั่วเหลือง ถั่วเน่า

(เป็นเครื่องปรุงสำคัญในอาหารไทยภาคเหนือ ทำจาก ถั่วเหลือง ใช้แทนกะปิได้) เทมเป้ (เป็นอาหารหมักจาก ถั่วเมล็ดแห้ง เช่น ถั่วเหลือง ถั่วลันเตา เป็นอาหารมีโปรตีนสูง มีต้นกำเนิดมาจากประเทศอินโดนีเซีย) ซอสถั่วเหลือง เต้าเจี้ยว และโปรตีนเกษตร เป็นต้น

ศักยภาพการผลิตและการแข่งขันสินค้าถั่วเหลืองของไทย

(ที่มา : โครงการพัฒนาและปรับปรุงข้อมูลด้านเศรษฐกิจการค้าการลงทุน บริษัท ไบรอัน เคฟ (ประเทศไทย) จำกัด เสนอสำนักงานนโยบายและยุทธศาสตร์การค้า กันยายน 2555)

- ถั่วเหลืองเป็นพืชเศรษฐกิจสำคัญชนิดหนึ่งของประเทศ แต่ผลผลิตมีไม่เพียงพอกับความต้องการใช้ (ผลิตได้ 6% ของความต้องการใช้ทั้งหมด) ทั้งการใช้ภายในประเทศและในอุตสาหกรรมต่างๆ โดยเฉพาะความต้องการใช้ถั่วเหลืองคุณภาพดีเพื่อการบริโภค และอุตสาหกรรมอาหาร รวมทั้งความต้องการใช้น้ำมันถั่วเหลือง และกากถั่วเหลืองของอุตสาหกรรมต่อเนื่อง ในขณะที่ผลผลิตภายในประเทศมีอัตราลดลง จึงต้องนำเข้าถึง 90% ของการใช้ อีกทั้งต้นทุนการผลิตค่อนข้างสูงเพราะเป็นพืชที่ต้องมีการดูแลรักษาค่อนข้างมาก

- จุดแข็งของถั่วเหลืองไทย คือ มีการเพาะปลูกถั่วเหลืองพันธุ์ดั้งเดิม (Non-GMOs) ไม่ได้ใช้ถั่วเหลืองนำเข้า ซึ่งเป็นพันธุ์ที่ถูกตัดต่อพันธุกรรม (GMOs) โดยประเทศญี่ปุ่นและเกาหลีมีความต้องการกากถั่วเหลืองที่ไม่ได้ถูกตัดต่อพันธุกรรม

- อุปสรรค เนื่องจากเกษตรกรไทยเป็นรายย่อย และมีการปลูกแบบผสมผสาน ประกอบกับปัจจุบันราคาถั่วเหลือง ยังไม่เป็นที่สนใจให้เกษตรกรปลูก อีกทั้งพื้นที่การปลูกถั่วเหลืองและข้าวเป็นพื้นที่เดียวกัน ดังนั้นหากมีนโยบายใดๆ ที่ทำให้ราคาข้าวดีกว่าถั่วเหลือง จะส่งผลให้เกษตรกรหันไปปลูกข้าวแทนพืชอื่นๆ นอกจากนี้ มาตรการต่างๆ ของภาครัฐเป็นการลดมากกว่าการเพิ่มความสามารถทางการแข่งขันให้ผู้ประกอบการ เช่น กฎระเบียบที่กำหนดว่าสินค้าที่เป็นกากถั่วเหลือง (ซึ่งเป็นส่วนผสมของอาหารสัตว์ที่สำคัญ) ต้องขออนุญาตการส่งออก จึงทำให้ไทยไม่สามารถส่งออกสินค้าดังกล่าวได้ อีกทั้งยังส่งผลกระทบต่อบรรยากาศการลงทุนอีกด้วย

การค้าระหว่างประเทศ

การส่งออก

- ปี 2555 ไทยส่งออกถั่วเหลือง มูลค่า 1.63 ล้านเหรียญสหรัฐฯ อัตราขยายตัวลดลง 12.37%
- ตลาดส่งออกสำคัญ ได้แก่ 1) ลาว 28.40% รองลงมา ได้แก่ 2) เวียดนาม 24.28% 3) มัลดีฟ 18.48%

การนำเข้า

- ปี 2555 ไทยนำเข้าถั่วเหลือง มูลค่า 1,282.02 ล้านเหรียญสหรัฐฯ อัตราขยายตัวเพิ่มขึ้น 13.71%
- แหล่งนำเข้า ได้แก่ 1) บราซิล 60.00% รองลงมา ได้แก่ 2) สหรัฐฯ 30.65% 3) อาร์เจนตินา 2.34%

การเปิดตลาดถั่วเหลืองภายใต้ FTA ต่างๆ

• การเปิดตลาดของไทย

- FTA ที่มีการลดภาษีนำเข้าเป็น 0 ได้แก่ AFTA ไทย-ออสเตรเลีย และไทย-นิวซีแลนด์
- FTA ที่ลดภาษีเฉพาะภาษีในโควตาหรือไม่นำมาลดภาษี ได้แก่ อาเซียน-CER ไทย-ญี่ปุ่น

อาเซียน-ญี่ปุ่น อาเซียน-จีน อาเซียน-อินเดีย อาเซียน-เกาหลี ไทย-เปรู

• การเปิดตลาดของประเทศคู่เจรจาของไทย

- FTA ที่มีการลดภาษีเป็น 0 ได้แก่ AFTA (ยกเว้นภาษีถั่วเหลืองของกัมพูชา 5%) ไทย-ออสเตรเลีย ไทย-นิวซีแลนด์ อาเซียน-CER ไทย-ญี่ปุ่น อาเซียน-ญี่ปุ่น อาเซียน-จีน

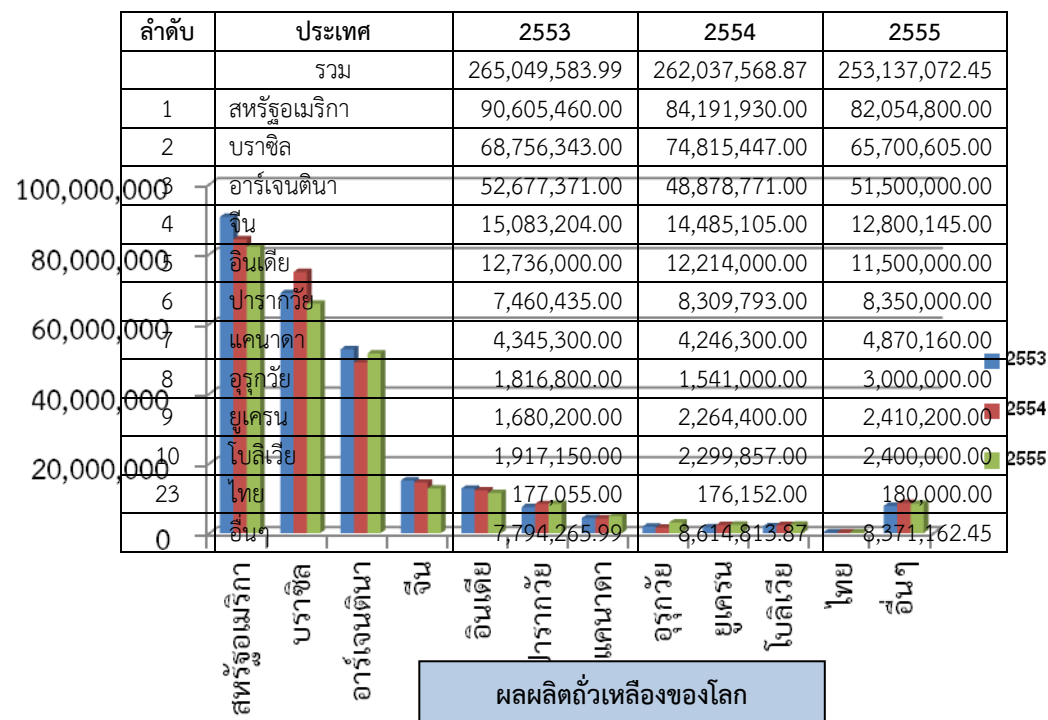
- FTA ที่ไม่นำมาลดภาษี ได้แก่ อาเซียน-อินเดีย อาเซียน-เกาหลี (เฉพาะที่นำมาเพาะถั่วงอก) ไทย-เปรู

ข้อมูลพื้นฐาน

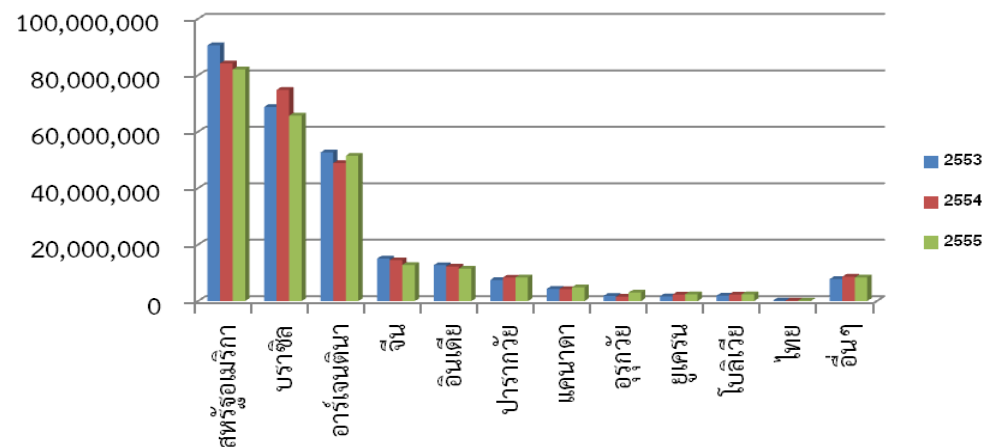
รายการ	2553	2554	2555*
จำนวนคริวเรือน (คริวเรือน)	75,284	42,584	40,030
เนื้อที่เพาะปลูก (ไร่)	577,191	324,703	305,273
- ในเขตชลประทาน	191,562	156,737	136,970
- นอกเขตชลประทาน	385,629	167,966	168,303
ผลผลิต (ตัน)	152,047	83,222	78,883
- ในเขตชลประทาน	50,491	41,044	35,298
- นอกเขตชลประทาน	101,556	42,178	43,585
ผลผลิตต่อไร่ (กก.)	263	256	258
- ในเขตชลประทาน	264	262	262
- นอกเขตชลประทาน	263	251	259
ต้นทุนการผลิต (บาท/ตัน)	11,353	12,495	13,550
ราคาที่เกษตรกรขายได้ (บาท/ตัน)			
- ถั่วเหลืองคละ	15,360	14,870	18,600
ผลตอบแทนสุทธิ (บาท/ตัน)	4,007	2,375	5,050
มาตรฐาน			
- มาตรฐานกระทรวงเกษตรและสหกรณ์			
ประกาศกระทรวงเกษตรและสหกรณ์ เรื่อง กำหนดมาตรฐานสินค้าเกษตร : ถั่วเหลืองเมล็ดแห้ง ตาม พรบ.มาตรฐานสินค้าเกษตร พ.ศ.2551			
แหล่งผลิตสำคัญ			
แพร่ เชียงใหม่ แม่ฮ่องสอน เลย ชัยภูมิ			
ปลูก รุ่น 1 : (ฝน) พ.ค. - ต.ค. เก็บเกี่ยว : ก.ค. - ม.ค.			
ปลูก รุ่น 2 : (แล้ง) พ.ย. - ก.พ. เก็บเกี่ยว : ม.ค. - พ.ค.			
ที่มา : สำนักงานเศรษฐกิจการเกษตร/กรมการค้าภายใน/กรมการค้าต่างประเทศ			
หมายเหตุ : * ประมาณการ			
ปี 2553 2554 2555 หมายถึง ปีเพาะปลูก 2553/54 2554/55 2555/56			



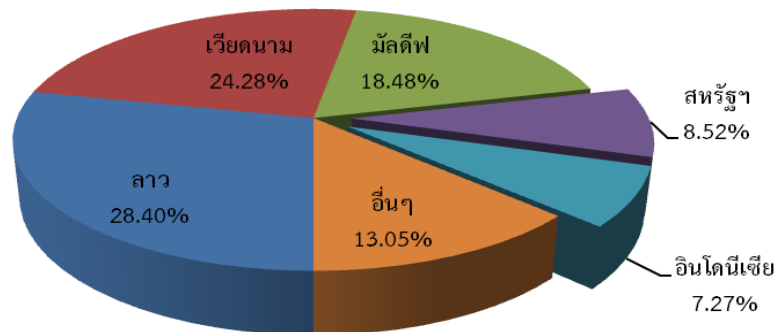
ผลผลิตถั่วเหลืองของโลก (ตัน)



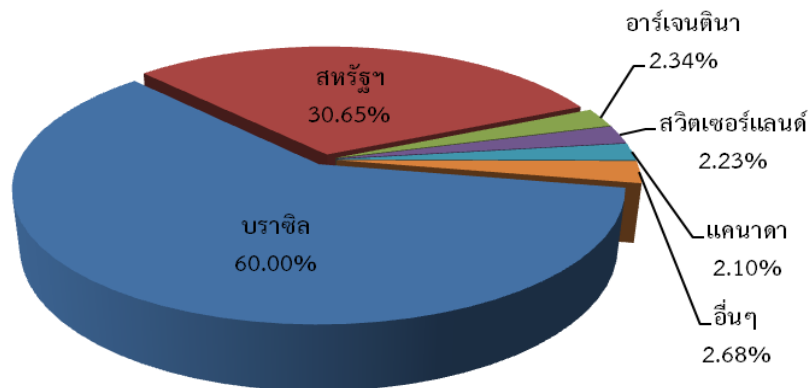
ปริมาณ : ตัน



ตลาดส่งออกข้าวเหลืองของไทย ปี 2555



ตลาดนำเข้าข้าวเหลืองของไทย ปี 2555



การส่งออกและนำเข้าสินค้าข้าวเหลืองของไทย

มูลค่า : ล้านเหรียญสหรัฐฯ ปริมาณ : ตัน

รายการ	2553		2554		2555		อัตรา ขยายตัว (%) 55/54	ตลาดส่งออก/ นำเข้า สำคัญของไทย 2555
	มูลค่า	ปริมาณ	มูลค่า	ปริมาณ	มูลค่า	ปริมาณ		
ส่งออก	1.55	954	1.86	2,629	1.63	1,918	-27.04 (ปริมาณ) -12.37 (มูลค่า)	1.ลาว 28.40% 2.เวียดนาม 24.28% 3.มัลดีฟ 18.48%
นำเข้า	810.43	1,819,105	1,127.45	1,997,372	1,282.02	2,119,941	6.14 (ปริมาณ) 13.71 (มูลค่า)	1.บราซิล 60.00% 2.สหรัฐอเมริกา 30.65% 3.อาร์เจนตินา 2.34%
ดุลการค้า	-808.88	-	-1,125.59	-	-1,280.39	-	-	-

ที่มา : ศูนย์เทคโนโลยีสารสนเทศและการสื่อสาร สำนักงานปลัดกระทรวงพาณิชย์ โดยความร่วมมือจากกรมศุลกากร

คู่แข่งชั้นของไทย ในตลาดส่งออกสำคัญ ปี 2555

ตลาดส่งออก	คู่แข่งสำคัญ
1. ลาว	N.a.
2. เวียดนาม	N.a.
3. มัลดีฟส์	N.a.

ที่มา : World Trade Atlas

การเปิดตลาดถั่วเหลืองของไทยและประเทศคู่ค้าภายใต้ FTA ต่างๆ ปี 2557

พิกัด	อาเซียน										
	ไทย	สิงคโปร์	มาเลเซีย	อินโดนีเซีย	ฟิลิปปินส์	บรูไน	ลาว	พม่า	เวียดนาม	กัมพูชา	ROO
1201.10 1201.90	0% (MFN=TRQ ¹)	0% (MFN=0%)	0% (MFN=0%)	0% (MFN=0%)	0% (MFN=เมล็ดพันธุ์ 0% ภายใต้ the Agriculture and Fisheries Modernization Act. การนำเข้า ต้องได้รับการ ตรวจและรับรอง โดย the Bureau of Plant Industry and Bureau of Customs, ถั่วเหลืองอื่น 1%)	0% (MFN=0%)	0% (MFN=20%)	0% (MFN=1%)	0% (MFN=0%)	- เมล็ดพันธุ์ 0% - ถั่วเหลือง 5% (MFN = เมล็ดพันธุ์ 0%, อื่นๆ 15%)	WO หรือ ผลิตในประเทศ สมาชิก ผู้ส่งออก

พิกัด	ไทย-ออสเตรเลีย			ไทย-นิวซีแลนด์			อาเซียน-ออสเตรเลีย-นิวซีแลนด์			
	ไทย	ออสเตรเลีย	ROO	ไทย	นิวซีแลนด์	ROO	ไทย	ออสเตรเลีย	นิวซีแลนด์	ROO
1201.10 1201.90	0% (MFN=TRQ ¹)	0% (MFN=0%)	CC	0% (MFN=TRQ ¹)	0% (MFN=0%)	CC	ไม่ผูกพันลดภาษี (u : unbound) (MFN=TRQ ¹)	0% (MFN=0%)	0% (MFN=0%)	WO

พิกัด	ไทย-ญี่ปุ่น			อาเซียน-ญี่ปุ่น			อาเซียน-จีน		
	ไทย	ญี่ปุ่น	ROO	ไทย	ญี่ปุ่น	ROO	ไทย	จีน	ROO
1201.10 1201.90	In Q 0% Out Q 80% (MFN=TRQ ¹)	0% (MFN=0%)	CC	ไม่นำมาลดภาษี (X) (MFN=TRQ ¹)	0% (MFN=0%)	CC	เป็นสินค้า HSL In Q 0% Out Q 80% (MFN=TRQ ¹)	0% (MFN=เมล็ดพันธุ์ 0%, อื่นๆ 3%)	WO หรือ RVC 40%

พิกัด	อาเซียน-อินเดีย			อาเซียน-เกาหลี			ไทย-เปรู		
	ไทย	อินเดีย	ROO	ไทย	เกาหลี	ROO	ไทย	เปรู	ROO
1201.10 1201.90	ไม่นำมาลดภาษี (EL: Exclusion List) (MFN=TRQ ¹)	ไม่นำมาลดภาษี (EL: Exclusion List) (MFN=30%)	WO, RVC = 35% และ CTS	In Q 0% Out Q 80% (MFN=TRQ ¹)	- นำมาผลิตน้ำมันถั่วเหลืองและกากถั่วเหลือง 0% - นำมาเพาะถั่วงอกและอื่นๆ 487% หรือ 956 วอน/kg แล้วแต่อัตราที่สูงกว่า (MFN=487% หรือ 956 วอน/kg แล้วแต่อัตราที่สูงกว่า)	WO	ยังไม่นำมาลดภาษี (MFN = TRQ ¹)	- เมล็ดพันธุ์ 0% - อื่นๆ ยังไม่นำมาลดภาษี (MFN=0%)	CC

¹ TRQ = in-quota tariff 20% เกือบจริง 0% (โควตา 10,922 ตัน) / out-quota tariff 80%

นำเข้านอกข้อตกลง : ต้องขออนุญาตนำเข้า พิกัด 1201.10 ใช้สำหรับการเพาะปลูก อัตราภาษี 5% พิกัด 1201.90 อื่นๆ อัตราภาษี 5% หรือ 0.25 บาท/กก.

มาตรการของไทยและต่างประเทศ

ประเทศ	มาตรการ																																		
ไทย	<p>มาตรการนำเข้า เมล็ดถั่วเหลืองเป็นสินค้าควบคุม ต้องขออนุญาตนำเข้า</p> <p>1. WTO</p> <p>1) ในโควตา ภาษี 20% (เก็บจริง 0%) โควตา 10,922 ตัน (กรม.มีมติให้นำเข้าได้ไม่จำกัดปริมาณและช่วงเวลา)</p> <p>แนวทางและมาตรการการบริหารการนำเข้า ปี 2556</p> <p>1) ผู้มีสิทธินำเข้าในโควตารวม 18 ราย คือ 1. สมาคมผู้ผลิตน้ำมันถั่วเหลืองและรำข้าว 2. สมาคมผู้ผลิตอาหารสัตว์ไทย 3. สมาคมส่งเสริมผู้ใช้วัตถุดิบอาหารสัตว์ 4. สมาคมปศุสัตว์ไทย 5. สมาคมผู้เลี้ยงไก่เนื้อเพื่อการส่งออก 6. สมาคมผู้ผลิตไก่เพื่อส่งออกไทย 7. บริษัท กรีนสปอต จำกัด 8. บริษัท แลคตาซอย จำกัด 9. บริษัท ไทยเทพรสผลิตภัณฑ์อาหาร จำกัด (มหาชน) 10. บริษัท แดรี่ พลัส จำกัด 11. บริษัท ไทยซิม จำกัด 12. ห้างหุ้นส่วนจำกัดคิคโคเคน 13. สมาคมผู้ค้าสินค้าเกษตรกับประเทศเพื่อนบ้าน 14. บมจ.อาหารสากล 15. บริษัท นอร์ธเทอร์น ฟู้ด คอมเพล็กซ์ จำกัด 16. บริษัท เอคิววาย ซอส จำกัด 17.บริษัท บุญเจริญโภคภัณฑ์ จำกัด และ 18.บริษัท โทฟูซัง จำกัด หากมีผู้ยื่นขอสิทธิรายใหม่ให้คณะกรรมการพืชน้ำมันและน้ำมันพืชเป็นผู้พิจารณาและเสนอคณะรัฐมนตรีเพื่อทราบ</p> <p>2) ผู้มีสิทธินำเข้าให้การสนับสนุนและส่งเสริมการผลิตถั่วเหลืองภายในประเทศ ดังนี้</p> <p>(1) รับซื้อผลผลิตเมล็ดถั่วเหลืองที่ผลิตได้ภายในประเทศในราคาตามกลไกตลาด แต่ไม่ต่ำกว่าราคาขั้นต่ำตามชั้นคุณภาพ ดังนี้</p> <table border="1" data-bbox="450 724 1827 919"> <thead> <tr> <th rowspan="2">เกรด</th> <th colspan="3">ณ ไร่นา</th> <th colspan="3">ณ โรงงานแปรรูป กทม.</th> </tr> <tr> <th>2552 - 2553</th> <th>2554</th> <th>2555 - 2556</th> <th>2552 - 2553</th> <th>2554</th> <th>2555 - 2556</th> </tr> </thead> <tbody> <tr> <td>สกัดน้ำมัน</td> <td>12.25</td> <td>12.75</td> <td>14.00</td> <td>13.00</td> <td>13.50</td> <td>14.75</td> </tr> <tr> <td>แปรรูปอาหารสัตว์</td> <td>12.50</td> <td>13.00</td> <td>14.25</td> <td>13.25</td> <td>13.75</td> <td>15.00</td> </tr> <tr> <td>แปรรูปอาหาร</td> <td>14.50</td> <td>15.00</td> <td>16.25</td> <td>15.25</td> <td>15.75</td> <td>17.00</td> </tr> </tbody> </table> <p>(2) ผู้มีสิทธินำเข้าให้ความร่วมมือรับซื้อเมล็ดถั่วเหลืองภายในประเทศและการใช้เมล็ดถั่วเหลืองนำเข้าตามนโยบาย เป็นลายลักษณ์อักษรกับกระทรวงเกษตรและสหกรณ์ และกระทรวงพาณิชย์</p> <p>(3) เพื่อให้การเปิดตลาดเมล็ดถั่วเหลืองส่งผลกระทบต่อเกษตรกรภายในประเทศ เห็นควรให้คณะกรรมการ กำกับ ดูแล เมล็ดถั่วเหลือง ทำหน้าที่กำกับดูแลการรับซื้อเมล็ดถั่วเหลืองที่ผลิตได้ภายในประเทศ การนำเข้าและการใช้เมล็ดถั่วเหลืองนำเข้าให้เป็นไปตามมาตรการและนโยบาย โดยมีองค์ประกอบและอำนาจหน้าที่เช่นเดียวกับปี 2553</p> <p>2) นอกโควตา ภาษี 80% ไม่จำกัดปริมาณและผู้นำเข้า</p> <p>2. AFTA เปิดเสรี ภาษี 0% หลักเกณฑ์นำเข้าเช่นเดียวกับ WTO</p> <p>1) ต้องขึ้นทะเบียน (รายปี) และใช้ในกิจการของตนเอง</p> <p>2) ต้องนำเข้าตามที่ระบุในแผนการใช้, ขอนหนังสือรับรอง (ต2), Form D, ใบรับรองสุขอนามัย, นำเข้าทางด่านที่มีการตรวจพืช</p> <p>มาตรการส่งออก - เสรี</p> <p>ที่มา : กรมการค้าต่างประเทศ/กรมการค้าภายใน</p>	เกรด	ณ ไร่นา			ณ โรงงานแปรรูป กทม.			2552 - 2553	2554	2555 - 2556	2552 - 2553	2554	2555 - 2556	สกัดน้ำมัน	12.25	12.75	14.00	13.00	13.50	14.75	แปรรูปอาหารสัตว์	12.50	13.00	14.25	13.25	13.75	15.00	แปรรูปอาหาร	14.50	15.00	16.25	15.25	15.75	17.00
เกรด	ณ ไร่นา			ณ โรงงานแปรรูป กทม.																															
	2552 - 2553	2554	2555 - 2556	2552 - 2553	2554	2555 - 2556																													
สกัดน้ำมัน	12.25	12.75	14.00	13.00	13.50	14.75																													
แปรรูปอาหารสัตว์	12.50	13.00	14.25	13.25	13.75	15.00																													
แปรรูปอาหาร	14.50	15.00	16.25	15.25	15.75	17.00																													

ประเทศ	มาตรการ
ญี่ปุ่น	<p>มาตรการด้านสิ่งแวดล้อม</p> <p>สิ่งมีชีวิตดัดแปลงพันธุกรรม (Living Modified Organisms : LMOs) - ต้องมีใบอนุญาตนำเข้า ในกรณีที่เป็นสิ่งมีชีวิตที่นำเข้าเพื่อการทดลอง เพาะพันธุ์หรือเพาะเชื้อ ต้องขออนุญาตจากหน่วยงานรับผิดชอบ โดยต้องได้รับการรับรองว่าสิ่งมีชีวิตนั้นจะไม่แพร่กระจายสู่น้ำหรืออากาศ ยกเว้นในกรณีที่นำเข้าเพื่อการรักษาโรคหรือช่วยชีวิตคนโดยมีการร้องขอจากหน่วยงานรับผิดชอบ ซึ่งเป็นไปตาม Law concerning the Conservation and Sustainable use of Biological Diversity through Regulations on the Use of Living Modified Organisms โดยมีผลบังคับใช้ 19 ก.พ. 2547</p> <p>มาตรฐานสินค้าเกษตร GMO</p> <p>1. กำหนดให้มีการประเมินความปลอดภัย (Safety Assessment) ของสิ่งมีชีวิตดัดแปลงพันธุกรรมก่อนอนุญาตให้วางจำหน่ายในท้องตลาด โดยยื่นคำขอต่อ Ministry of Health, Labour and Welfare (MHLW) หลังจากนั้น Food Safety Commission จะทำการประเมินความปลอดภัยของสิ่งมีชีวิตดัดแปลงพันธุกรรมนั้นๆ โดยคำนึงถึงความปลอดภัยของมนุษย์</p> <p>2. หลักเกณฑ์ในการติดฉลากสินค้า (กำหนดเป็นระเบียบบังคับใช้ตั้งแต่เมษายน 2544)</p> <p>2.1 อาหารเกษตร GM และผลิตภัณฑ์ที่มีองค์ประกอบ (composition) หรือคุณค่าทางโภชนาการ (nutrition) แตกต่างไปจากวัตถุดิบเดิมมาก เช่น ถั่วเหลือง high oleic และผลิตภัณฑ์ต้องระบุไว้ “soybean (high oleic, genetically modified)” เป็นต้น</p> <p>2.2 อาหารเกษตร GM และผลิตภัณฑ์ที่มีองค์ประกอบ (composition) หรือคุณค่าทางโภชนาการ (nutrition) ไม่แตกต่างไปจากวัตถุดิบเดิม</p> <p>2.2.1 สินค้าเกษตรและอาหารแปรรูปซึ่ง DNA หรือโปรตีนที่ผ่านการดัดแปลงพันธุกรรมยังคงอยู่ในผลิตภัณฑ์ขั้นสุดท้าย เช่น เต้าหู้</p> <p>(1) สินค้าเกษตร GM และผลิตภัณฑ์ที่มีการควบคุมการปะปนกับสินค้าเกษตร Non-GM ในขั้นตอนการผลิตและจำหน่าย บังคับให้ติดฉลากระบุไว้ว่า “GMO segregated from non-GMO” หรือ “GMO” เป็นต้น</p> <p>(2) สินค้าเกษตรและผลิตภัณฑ์ที่ไม่มีการควบคุมการปะปนระหว่างสินค้าเกษตร GM และ Non-GM ในขั้นตอนการผลิตและจำหน่าย บังคับให้ติดฉลากระบุไว้ว่า “Not segregated from GMO” เป็นต้น</p> <p>(3) สินค้าเกษตร Non-GM และผลิตภัณฑ์ที่มีการควบคุมการปะปนกับสินค้าเกษตร GM ให้ติดฉลากระบุไว้ว่า “Non-GMO segregated from GMO” หรือ “Non-GMO” โดยสมัครใจ</p> <p>2.2.2 อาหารแปรรูปซึ่ง DNA หรือโปรตีนที่ผ่านการดัดแปลงพันธุกรรมไม่มีอยู่ในผลิตภัณฑ์ขั้นสุดท้าย เช่น น้ำมันสำหรับการบริโภค และขอสถัวเหลือง ไม่ต้องระบุ</p> <p>3. มีการตรวจกักกันสินค้า ณ ด่านนำเข้า เพื่อป้องกันการวางจำหน่ายสินค้าอาหาร GM และผลิตภัณฑ์ที่ยังไม่ผ่านการประเมินความปลอดภัย</p> <p>4. มีการสุ่มตรวจความถูกต้องของฉลากบนสินค้าที่วางจำหน่ายในท้องตลาด</p> <p>อาหารเกษตรและผลิตภัณฑ์ที่มีส่วนประกอบของสิ่งมีชีวิตดัดแปลงพันธุกรรม (Genetically Modified Organisms - GMOs) สินค้าที่ผ่านการประเมินความปลอดภัยและอนุญาตให้วางจำหน่ายในท้องตลาดแล้ว มีจำนวน 88 รายการ ประกอบด้วย มันฝรั่ง (8) ถั่วเหลือง (5) sugarbeet (3) ข้าวโพด (36) rapeseed (15) ฝ้าย (18) ถั่ว alfalfa (3) และ food additives จำนวน 14 รายการ ประกอบด้วย α-Amylase (6), Rennet (2), Pullulanase (2), Lipase (2), Riboflavin (1) และ Glucoamylase (1)</p> <p>ที่มา : กรมการค้าต่างประเทศ</p>