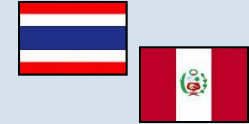


# ความตกลงว่าด้วยการเป็นหุ้นส่วนทางเศรษฐกิจที่ใกล้ชิดยิ่งขึ้น ไทย-เปรู



นายฉัตริศเรษฐ์ เศรษฐบุตร  
รักษาการนักวิชาการพาณิชย์เชี่ยวชาญ  
กรมเจรจาการค้าระหว่างประเทศ

# ทำไมไทยถึงเจรจา FTA ไทย-เปรู



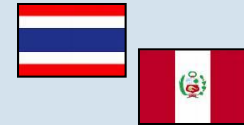
- ตลาดใหม่ที่มีศักยภาพ
  - มีประชากร 29.6 ล้านคน (2010)
  - มีการขยายตัวทางเศรษฐกิจสูง (GDP 8.3 % ในปี 2010)
  - มีทรัพยากรที่อุดมสมบูรณ์ เช่น ทองคำ เงิน ถ่านหิน รัตนชาติ ก๊าซธรรมชาติ สินแร่เหล็ก ทองแดง ป่าไม้ และประมง เป็นต้น
- ตลาดที่เป็นประตูการค้าไปสู่ตลาดลาตินอเมริกาและอเมริกาเหนือ
  - เป็นสมาชิกกลุ่ม ANDEAN, สมาชิกสหภาพ MERCOSUR และมีความตกลง FTA กับ นานาประเทศ เช่น สหรัฐฯ แคนาดา จีน สหภาพยุโรป ไทย สิงคโปร์ ญี่ปุ่น ออสเตรเลีย เกาหลีใต้

# ความสัมพันธ์ทางการค้าไทย-เปรู

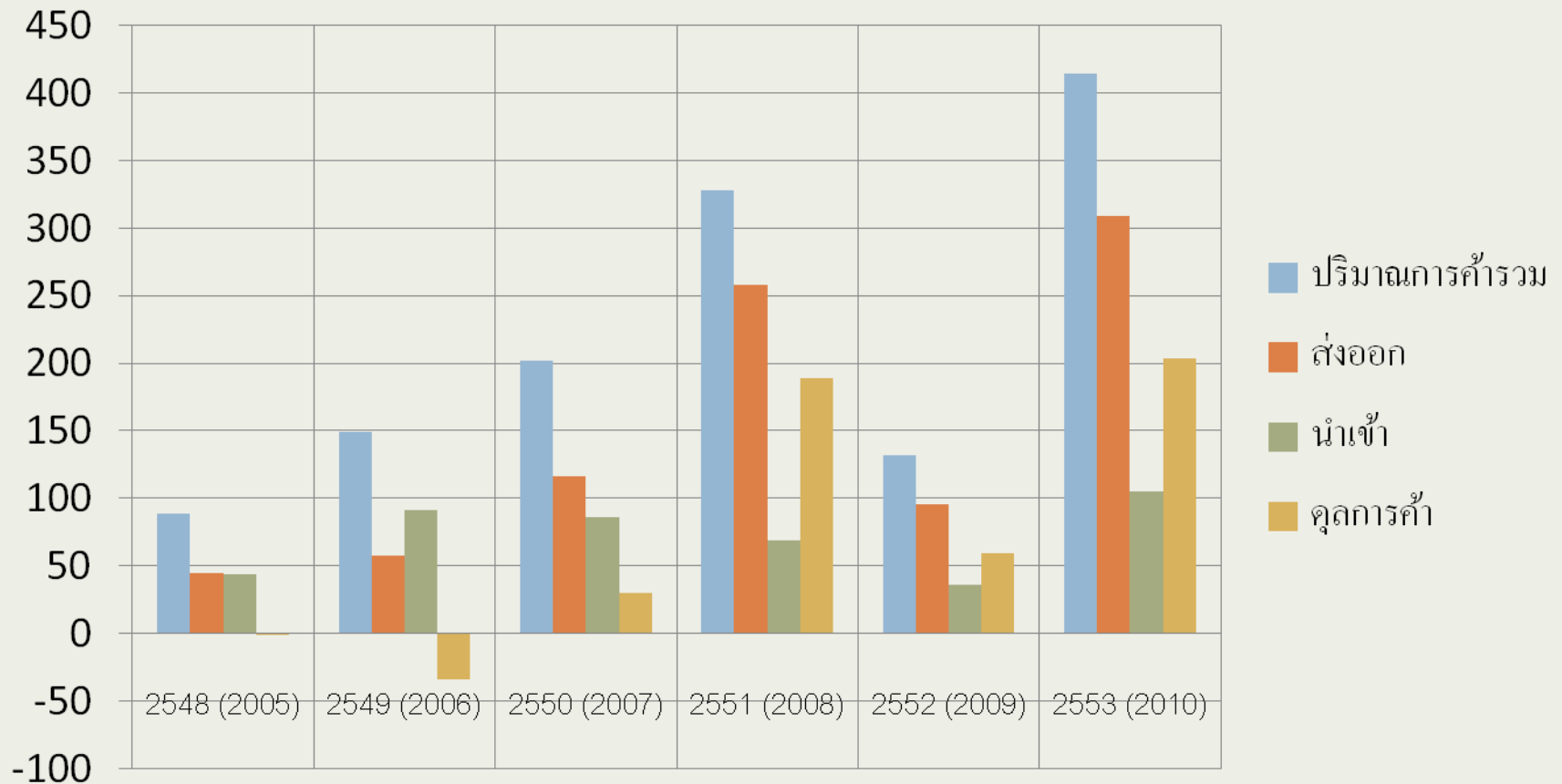


- ปัจจุบัน เปรูเป็นคู่ค้าอันดับที่ 61 ของไทย และเป็นคู่ค้าอันดับที่ 5 ของไทยในภูมิภาคอเมริกาใต้ รองจาก บราซิล อาร์เจนตินา ชิลี และโคลอมเบีย
- มูลค่าการค้าไทย-เปรู ปี 2553
  - มูลค่าการค้า 414.86 Mil US\$ (0.11% ของมูลค่าการค้ารวมของไทย)
  - ส่งออก : 309.24 Mil US\$ (0.16% ของมูลค่าการส่งออกรวมของไทย)
  - นำเข้า : 105.62 Mil US\$ (0.06% ของมูลค่าการนำเข้ารวมของไทย)
  - ดุลการค้า : 203.63 Mil US\$

# ความสัมพันธทางการค้าไทย-เปรู

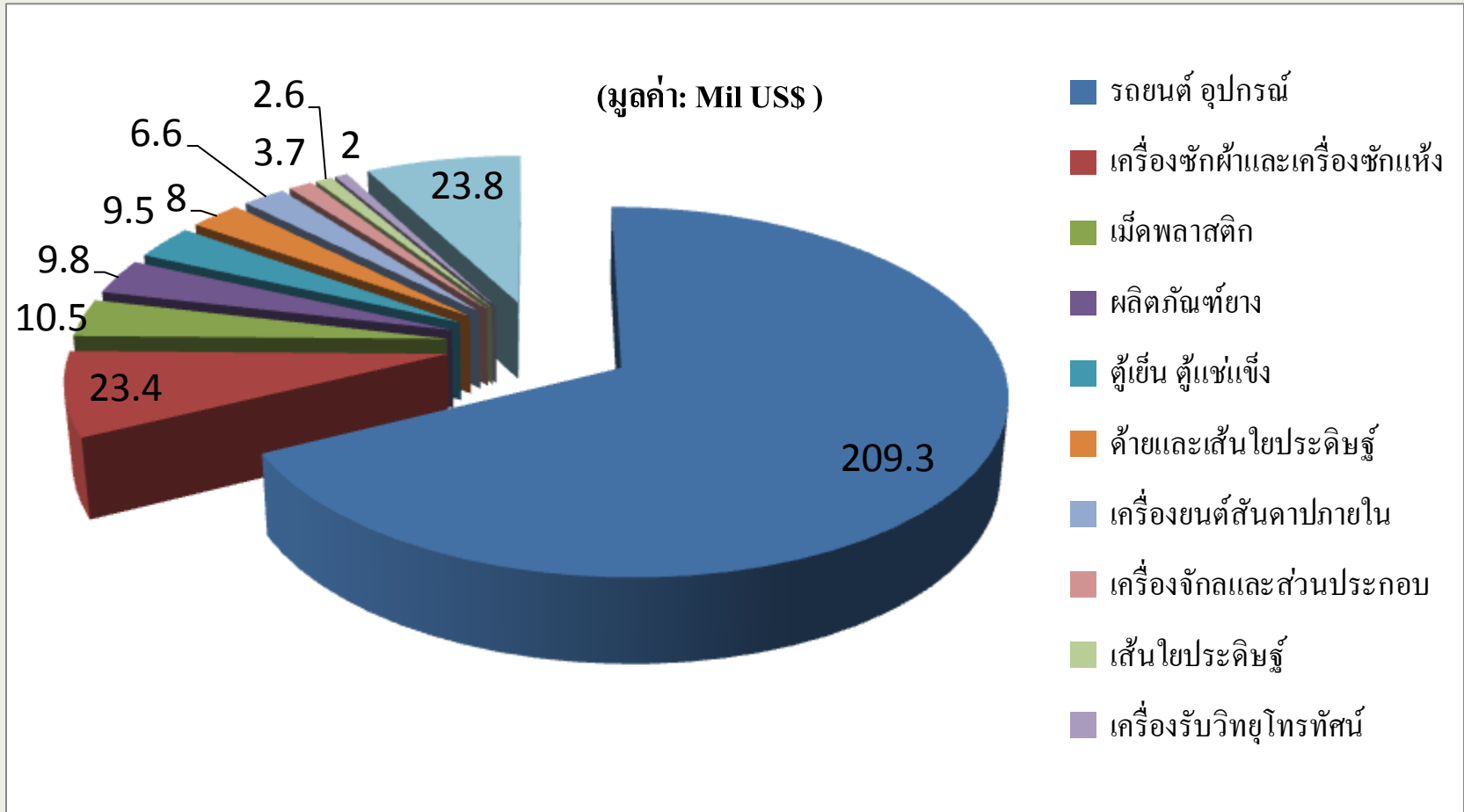
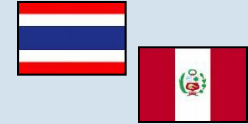


(มูลค่า: Mil US\$)

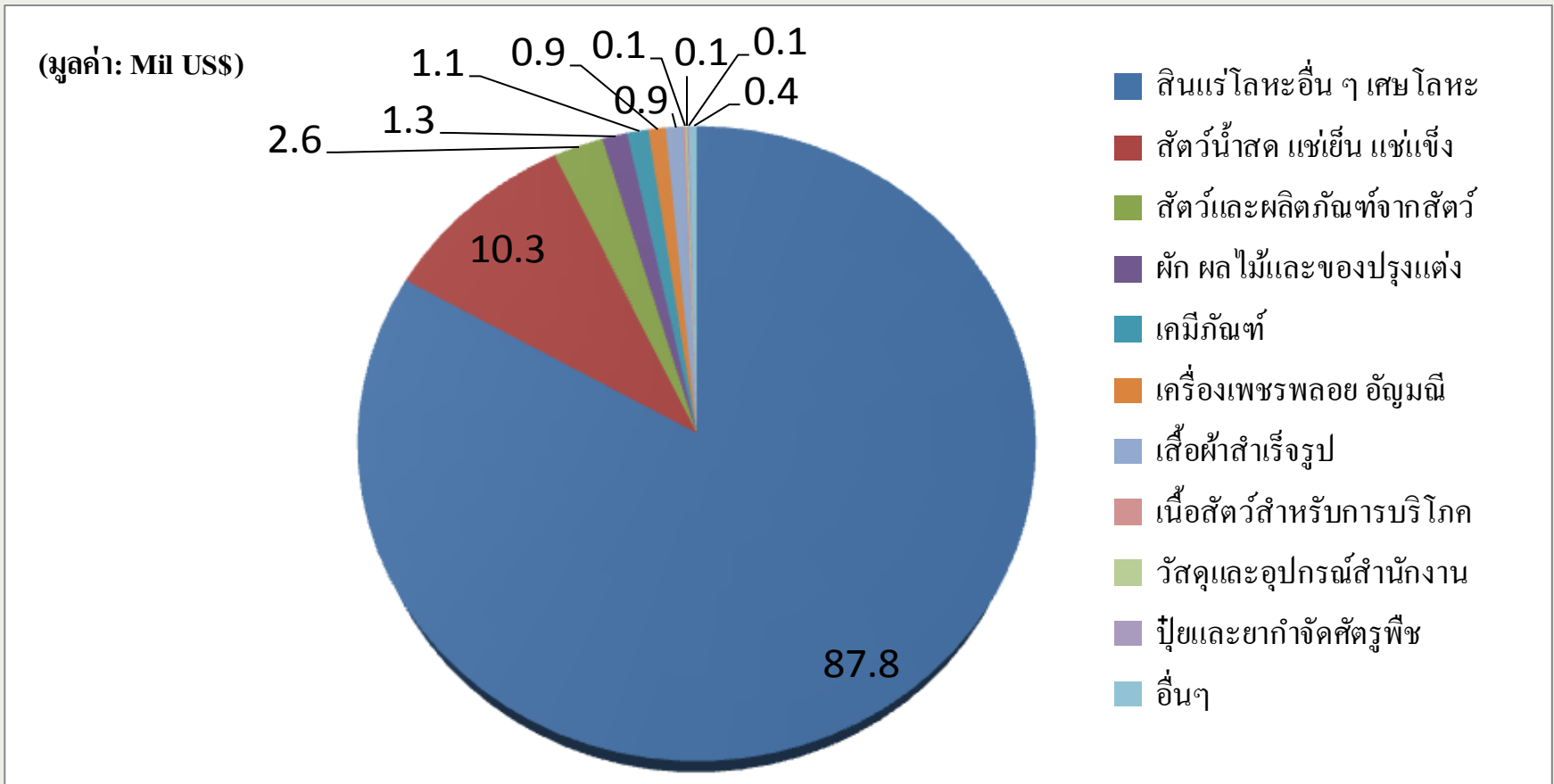


ที่มา : ศูนย์เทคโนโลยีสารสนเทศและการสื่อสาร สำนักงานปลัดกระทรวงพาณิชย์ โดยความร่วมมือจากกรมศุลกากร

# สินค้าส่งออกสำคัญของไทยไปเปรู ปี 2553



# สินค้านำเข้าสำคัญจากเปรู 2553



# การจัดทำความตกลง FTA ไทย-เปรู



**17 ต.ค. 2546** กรอบความตกลงว่าด้วยการเป็นหุ้นส่วนทางเศรษฐกิจที่ใกล้ชิดยิ่งขึ้น การเปิดเสรี การอำนวยความสะดวกทางการค้า และความร่วมมือด้านการค้าสินค้า บริการ และการลงทุนรวมทั้งการขยายความร่วมมือทางเศรษฐกิจ

**19 พ.ย. 2548** พิธีสารเพื่อเร่งเปิดเสรีการค้าสินค้าและอำนวยความสะดวกทางการค้า เพื่อเปิดเสรีการค้าสินค้าบางส่วนก่อน (Early Harvest)

**16 พ.ย. 2549** พิธีสารเพิ่มเติมเพื่อกำหนดกฎว่าด้วยถิ่นกำเนิดเฉพาะรายสินค้า (PSR)

**13 พ.ย. 2552** พิธีสารเพิ่มเติมฯ ฉบับที่ 2 เพื่อปรับรายการสินค้าและ PSR จากฮาร์โมนไนซ์ HS 2002 เป็น HS 2007

**18 พ.ย. 2553** พิธีสารเพิ่มเติมฯ ฉบับที่ 3 เพื่อกำหนดขอบเขตการได้ถิ่นกำเนิดสินค้าของสินค้าประเภทสัตว์น้ำ พืชน้ำ แร่ธาตุและทรัพยากรใต้ทะเล และเพิ่มเติมข้อบทเกี่ยวกับการค้าผ่านประเทศที่สาม (Third Party Invoicing)

# สาระสำคัญของความตกลง



ข้อบท	สาระสำคัญ
1. การค้าสินค้า	<ul style="list-style-type: none"><li>• การเปิดเสรีการค้าสินค้าบางส่วน 70 % ของสินค้าทั้งหมด</li><li>- ลดภาษีเหลือ 0% ทันที 50 % ของสินค้าทั้งหมด</li><li>- ลดภาษีเหลือ 0% ภายใน 5 ปี 20% ของสินค้าทั้งหมด</li></ul>
2. กฎถิ่นกำเนิดสินค้า	<ul style="list-style-type: none"><li>• ใช้กฎว่าด้วยถิ่นกำเนิดเฉพาะรายสินค้า (Product Specific Rules) สินค้าเกษตรส่วนใหญ่จะใช้เกณฑ์ Wholly-Obtained</li></ul> ส่วนสินค้าอุตสาหกรรมจะใช้กฎการเปลี่ยนพิกัดในระดับ 2 ,4 และ 6 หลัก รวมทั้งกฎการสร้างมูลค่าเพิ่มภายในประเทศ (RVC) (โดยส่วนใหญ่สัดส่วนมูลค่าวัตถุดิบในประเทศภาคีไม่ต่ำกว่า ร้อยละ 40)
3. มาตรการปกป้อง	<ul style="list-style-type: none"><li>• การระงับการให้สิทธิประโยชน์ทางภาษีศุลกากรตามพิธีสารฯ ชั่วคราว หากสิทธิประโยชน์ดังกล่าว ทำให้สินค้าของฝ่ายหนึ่งเข้ามาในประเทศของอีกฝ่ายหนึ่ง และทำให้หรือคาดว่าจะทำให้เกิดความเสียหายร้ายแรงต่อผู้ผลิตสินค้าประเภทเดียวกัน</li></ul>
4. มาตรการด้านสุขอนามัยและสุขอนามัยพืช	<ul style="list-style-type: none"><li>• เพื่อส่งเสริมความร่วมมือและความเข้าใจร่วมกันเรื่องมาตรการด้านสุขอนามัยและสุขอนามัยพืชตามมาตรฐานที่เป็นที่ยอมรับตามแนวทางระหว่างประเทศและความเหมาะสมทางวิทยาศาสตร์</li></ul>



# สาระสำคัญของความตกลง (2)



ข้อบท	สาระสำคัญ
5. อุปสรรคทางเทคนิคต่อการค้า	<ul style="list-style-type: none"><li>• ความร่วมมือเพื่อให้มีการใช้มาตรฐานกฎระเบียบทางเทคนิคที่ไม่เป็นอุปสรรคต่อการค้า และมีความโปร่งใส</li></ul>
6. พิธีการศุลกากร	<ul style="list-style-type: none"><li>• ความร่วมมือเพื่อให้การใช้พิธีการศุลกากรเป็นไปอย่างถูกต้องเหมาะสม และลดความซับซ้อนของพิธีการศุลกากรของทั้งสองฝ่าย</li></ul>
7. การบริหารจัดการกฎหมาย กฎระเบียบที่โปร่งใส	<ul style="list-style-type: none"><li>• ความร่วมมือในการบังคับใช้กฎหมายและกฎระเบียบด้วยความโปร่งใส และให้มีกระบวนการภายในที่เหมาะสม เพื่อสามารถทบทวนและแก้ไขการดำเนินการที่เกี่ยวข้องได้ทันที</li></ul>
8. กลไกระงับข้อพิพาท	<ul style="list-style-type: none"><li>• หากมีข้อพิพาทที่เกิดจากการใช้ความตกลงฯ และความตกลง WTO คู่ภาคีสามารถเลือกใช้กลไกในความตกลงฯ หรือ WTO ในการยุติข้อพิพาท</li></ul>
9. การจัดตั้งคณะกรรมการความร่วมมือ	<ul style="list-style-type: none"><li>• การจัดตั้งคณะกรรมการความร่วมมือ เพื่อให้มีการปฏิบัติตามพิธีสาร และเพื่อทบทวนความสัมพันธ์ทางการค้าและการลงทุนเป็นระยะ</li></ul>

# การเปิดตลาดสินค้าภายใต้ FTA ไทย-เปรู

## การลด/ยกเลิกภาษี (Early Harvest List) ของไทย

	จำนวน สินค้า	มูลค่านำเข้าจากเปรู เฉลี่ยปี 2550-2551 (ล้านเหรียญสหรัฐ)	สัดส่วน (%)	ตัวอย่างสินค้า
<u>สินค้าทั้งหมด</u>	8,300	80.48	100.00	
<u>สินค้าภายใต้ EH</u>	5,962	75.74	94.11	
- ภาษีศูนย์ทันที	3,846	74.17	92.16	สินแร่ หั้วแร่สังกะสี ปลาหมึก
- ภาษีศูนย์ใน 5 ปี	2,044	1.27	1.58	น้ำมันปลา อาหารทะเล โลหะมีค่า
- ภาษีศูนย์ทันที และศูนย์ใน 5 ปี*	72	0.3	0.37	เคมีภัณฑ์

หมายเหตุ \* สินค้าที่มีการแยกประเภทสินค้าน้อย และสินค้าน้อยแต่ละรายการมีรูปแบบการลดภาษีต่างกัน (พร้อมยกเลิกภาษีทันที /ลดภาษีเป็นศูนย์ใน 5 ปี)

\* เพื่อลดทอนความคลาดเคลื่อนในการวิเคราะห์จึงไม่นำข้อมูลการค้า ปี 2552 มาคำนวณ เนื่องจากเป็นช่วงที่เศรษฐกิจโลกผันผวน สถิติจึงอาจไม่สะท้อนความเป็นจริง

# การเปิดตลาดสินค้าภายใต้ FTA ไทย-เปรู

## การลด/ยกเลิกภาษี (Early Harvest List) ของเปรู

	จำนวนสินค้า	มูลค่านำเข้าจากไทย เฉลี่ยปี 2550-2551 (ล้านเหรียญสหรัฐ)	สัดส่วน (%)	ตัวอย่างสินค้า
<u>สินค้าทั้งหมด</u>	7,351	231.03	100.00	
<u>สินค้าภายใต้ EH</u>	5,259	186.01	80.51	
- ภาษีศูนย์ทันที	3,985	178.29	77.17	รถปิคอัพ เครื่องซักผ้า พลาสติก
- ภาษีศูนย์ใน 5 ปี	1,274	7.72	3.34	ท่อเหล็กเชื่อมตะเข็บ เครื่องจักร

# สินค้าที่ได้รับประโยชน์จากการลดภาษี

<u>ไทยได้รับประโยชน์</u> (ลดภาษีเป็น 0% ทันที)	<u>เปรูได้รับประโยชน์</u> (ลดภาษีเป็น 0% ทันที)
<ul style="list-style-type: none"><li>▪ รถปิคอัพ (ภาษี 4%)</li><li>▪ เครื่องซักผ้าความจุเกิน 10 กก. (ภาษี 4%)</li><li>▪ เครื่องซักผ้าความจุน้อยกว่า 10 กก. (ภาษี 20%)</li><li>▪ ไมโครเวฟ (ภาษี 12%)</li><li>▪ โพลีเอทาสีน ความถ่วงจำเพาะ &gt; 9.4 (ภาษี 4%)</li><li>▪ ปริ้นเตอร์ (ภาษี 4%)</li><li>▪ เครื่องรับวิทยุ (ภาษี 12%)</li><li>▪ ด้าย (ภาษี 4%)</li></ul>	<ul style="list-style-type: none"><li>▪ ลินแร่สังกะสี (ภาษี 1%)</li><li>▪ ปลาหมึกแช่แข็ง (ภาษี 5%)</li><li>▪ น้ำมันปลา (ภาษี 10%)</li><li>▪ อุ่นสด (ภาษี 30%)</li><li>▪ เส้นลวดทำด้วยสังกะสี (ภาษี 5%)</li><li>▪ เศษอะลูมิเนียม (ภาษี 1%)</li><li>▪ สังกะสีออกไซด์ (ภาษี 5%)</li><li>▪ สารฆ่ารา (ภาษี 20%)</li></ul>



- รัฐบาลเตรียมการป้องกันเยียวยาผู้ได้รับผลกระทบจาก FTA โดยมีการตั้ง 2 กองทุน

1) กองทุนปรับโครงสร้างการผลิตภาคเกษตรเพื่อเพิ่มขีดความสามารถแข่งขันของประเทศ (กองทุนปรับโครงสร้าง)

หน่วยงาน : สำนักงานเศรษฐกิจการเกษตร กระทรวงเกษตรและสหกรณ์

โทร. 02-940-5550-1, 02-940-5553-4, 02-940-5556-9 [www.oae.go.th](http://www.oae.go.th)

2) โครงการให้ความช่วยเหลือเพื่อการปรับตัวของภาคการผลิตและภาคบริการที่ได้รับผลกระทบจากการเปิดเสรีการค้า (กองทุน FTA)

หน่วยงาน: กรมการค้าต่างประเทศ กระทรวงพาณิชย์

โทร. 02-547-4817, 02-5474771-56 [www.dft.go.th](http://www.dft.go.th)

# มาตรการรองรับและเยียวยา (2)



กองทุน FTA เพื่อเตรียมความพร้อมหากไทยต้องเปิดเสรีสินค้าปลาน้ำให้เปรูในอนาคต

➤ ในปี 2551 อนุมัติงบประมาณ 7.3 ล้านบาท จัดทำ

“โครงการจัดทำระบบประกันคุณภาพ GMP เพื่อเพิ่มความปลอดภัย  
ของอาหารสัตว์และเพิ่มขีดความสามารถการแข่งขัน”

(เพื่อยกระดับคุณภาพการผลิตโรงงานปลาน้ำไทย เพื่อให้สามารถแข่งขันได้ในตลาดโลก และ  
รักษาโรงงานผลิตปลาน้ำไทยให้อยู่ได้อย่างยั่งยืน)

➤ เมษายน 2552 อนุมัติงบประมาณ 5.5 ล้านบาท จัดทำ

“โครงการจัดทำระบบประกันคุณภาพ HACCP โรงงานผลิตปลาน้ำเพื่อ  
ความปลอดภัยของอาหารสัตว์และเพิ่มขีดความสามารถการแข่งขันและส่งออก”

(โครงการต่อเนื่องจากโครงการจัดทำระบบประกันคุณภาพ GMP)

➤ ปัจจุบัน อยู่ระหว่างพิจารณาโครงการช่วยเหลือผู้ประกอบการปลาน้ำที่อยู่นอก  
สมาคมปลาน้ำไทยเพื่อให้สามารถแข่งขันได้

# สถานะล่าสุดและการดำเนินการต่อไป



## สถานะล่าสุด

- ทั้งสองฝ่ายอยู่ระหว่างการดำเนินการกระบวนการภายในเพื่อให้ความตกลงมีผลใช้บังคับ
- เปรูเสนอให้มีการขยายการเจรจา FTA ระหว่างกันโดยเร็ว
- กรมเจรจาการค้าระหว่างประเทศอยู่ระหว่างจัดทำกรอบเจรจาสำหรับการเจรจาต่อกับเปรูเพื่อให้เป็นไปตาม ม. 190 ของรัฐธรรมนูญ

## การเจรจาที่ต้องดำเนินการต่อครอบคลุม:

- การเปิดตลาดสินค้าส่วนที่เหลืออีกร้อยละ 30
- การค้าบริการ และการลงทุน
- ความร่วมมือทางเศรษฐกิจ เช่น การขนส่ง การท่องเที่ยว

## การมีส่วนร่วมของทุกภาคส่วนในการเจรจา

- แสดงความคิดเห็นผ่านองค์กรต่างๆ เช่น สมาคมอุตสาหกรรมฯ สมาหอการค้าฯ สมาวิชาชีพต่างๆ
- แสดงความคิดเห็น/ส่งข้อเสนอแนะโดยตรงถึง กรมเจรจาการค้าระหว่างประเทศ

# More Information

**Contact:**  
**Department of Trade Negotiations (DTN)**



**Call Center**  
**02-507-7555**

